

2021 | Rapport de développement durable



Wienerberger Belgique



WIENERBERGER EN BREF

ESG: APPROCHE EN MATIÈRE DE
GOUVERNANCE & MANAGEMENT

PROGRAMME DE DÉVELOPPEMENT
DURABLE 2023 – ODD PERTINENTS

PROTECTION DU CLIMAT & ADAPTATION AU
RÉCHAUFFEMENT CLIMATIQUE

ÉCONOMIE CIRCULAIRE

BIODIVERSITÉ & ENVIRONNEMENT

PERSONNEL & IMPACT SOCIAL

ÉTUDES DE CAS DE
DÉVELOPPEMENT DURABLE

TESTIMONIALS

Rapport de développement durable 2021 de Wienerberger

Table des matières

<p>6 Avant-propos</p> <hr/> <p>8 Rapport de développement durable 2021</p> <hr/> <p>1. Wienerberger en bref</p> <hr/> <p>12 Groupe Wienerberger</p> <hr/> <p>12 Sites de production en Belgique (WBS)</p> <hr/> <p>13 Wienerberger Belgique (WBS)</p> <hr/> <p>13 Mission & valeurs</p> <hr/> <p>13 Stratégie de l'entreprise</p> <hr/>	<p>2. ESG: Approche en matière de gouvernance & management</p> <hr/> <p>18 Code de conduite Wienerberger, respect des principes éthiques et prévention de la corruption <i>Code de conduite Wienerberger</i> <i>Prévention de la corruption</i> <i>Confidentialité, protection des données et cybersécurité</i></p> <hr/> <p>20 Gestion des fournisseurs <i>Code de conduite fournisseurs</i> <i>Outil de gestion des fournisseurs</i> <i>Audits de développement durable réalisés par EcoVadis</i> <i>Vérification des fournisseurs et clients par rapport aux listes de sanctions internationales</i></p> <hr/>	<p>3. Programme de développement durable 2023 – ODD pertinents</p> <hr/> <p>24 ODD pertinents pour le Groupe Wienerberger à travers le monde <i>Climat & Énergie</i> <i>Économie circulaire</i> <i>Biodiversité & Environnement</i> <i>Personnel</i> <i>Éthique professionnelle & impact social</i></p> <hr/> <p>4. Protection du climat & adaptation au réchauffement climatique</p> <hr/> <p>30 Protection du climat & adaptation au réchauffement climatique <i>Décarbonisation lors de l'approvisionnement et distribution</i> <i>Décarbonisation de notre production</i> <i>Efficacité énergétique et décarbonisation via des produits, solutions systémiques et processus de production innovants</i></p> <hr/> <p>31 Wienerberger Belgique – Projets et réalisations 2021 <i>Nos équipes 'énergie' garantissent des économies d'énergie et assurent la décarbonisation</i> <i>Porothersm PLS Newton</i> <i>Eco-brick: brique de parement plus mince, davantage d'isolation</i> <i>Projet d'éoliennes à Beerse</i> <i>L'impact des initiatives climatiques sur Wienerberger</i></p> <hr/>
---	--	--

5. Économie circulaire

38

Green Deal européen

38

Utilisation efficace des matières premières primaires – minéraux

Utilisation des flux résiduels

Matériaux d'emballage recyclés

Gestion de l'eau

39

Réduction des flux résiduels de production

Systèmes et solutions durables basés sur les principes de la circularité

Wienerberger Belgique – Projets et réalisations 2021

Wienerberger récupère ses flux résiduels au maximum

Construire circulaire avec le système innovant ClickBrick

Wienerberger maximise la récupération de l'eau de pluie

6. Biodiversité & environnement

48

Biodiversité & environnement

49

Vision stratégique de la biodiversité – plans d'action en faveur de la biodiversité

Pourquoi un plan d'action en faveur de la biodiversité?

La biodiversité est une priorité

50

Préservation de la nature pendant et après l'exploitation des argilières

51

Suppression des substances dangereuses

51

Contribution des produits pour favoriser la biodiversité

52

Wienerberger Belgique – Projets et réalisations 2021

Plans d'action en faveur de la biodiversité de Wienerberger Belgique – Généralités

Plans d'action en faveur de la biodiversité appliqués

7. Personnel & impact social

61

Le personnel de Wienerberger

La stratégie RH de Wienerberger

Gestion RH et diversité

61

Engagement social

62

Wienerberger Belgique – Projets et réalisations 2021

Enquête collaborateurs

Recrutement & mobilité interne

Formation & développement

Digitalisation de la gestion des ressources humaines

Bien-être physique & mental

Travailler à une culture de la sécurité durable

Projet Ferme Emilius: Wienerberger offre 260 m² de tuiles

Wienerberger soutient l'asbl Toontje

8. Études de cas de développement durable

72

Wienerberger Belgique – Réalisations et collaborations durables

Projets pilotes

Projet circulaire Tuighuisstraat

Projet ClickBrick Ten Dries

Démolition et recyclage basés sur des données

9. Testimonials

80

Témoignages de collaboration durable

Cabinet d'architecture MAKER

BAST architects & engineers

Avant-propos



Un monde de défis

Si le monde dans lequel nous vivons aujourd'hui nous place face à de nombreux défis, la protection de notre planète pour les générations futures en est de loin le plus grand et le plus important.

Le réchauffement climatique menace la planète. Ces dernières années ont été marquées non seulement par une pandémie mondiale, mais aussi par une augmentation inquiétante du nombre de feux de forêt, d'inondations et de phénomènes météorologiques extrêmes. Aujourd'hui, tout le monde doit s'adapter: les autorités et les entreprises, mais surtout nous en

tant qu'individus. Notre comportement au cours des prochaines années jouera un rôle important pour l'avenir de notre planète.

Wienerberger apporte une contribution durable

Chez Wienerberger Belgique, nous reconnaissons notre rôle dans la société et voulons nous engager là où nous le pouvons. Notre ambition dépasse la simple satisfaction aux exigences légales. Nous voulons apporter une contribution durable à la société dans toutes nos activités. La recherche de la durabilité est inscrite dans l'ADN de notre entreprise depuis des années; c'est notre ambition palpable. Cependant, une gestion d'entreprise durable ne se met pas en place du jour au lendemain. C'est un processus qui prend plusieurs années et, chez Wienerberger Belgique, nous en étions conscients bien avant que le climat ne devienne le sujet de discussion aussi important qu'il est aujourd'hui.

Cela exige une approche 'Cradle to Cradle' durable ainsi qu'une connaissance approfondie de tous les aspects sociaux, écologiques et économiques de notre entreprise, mais aussi des liens qui existent entre ces aspects. Nos activités impactent l'homme et l'environnement de nombreuses manières différentes. En relevant les défis non pas de manière isolée mais de façon holistique, nous souhaitons avoir un impact positif.

Solutions de construction écoénergétiques

Le secteur dans lequel nous exerçons nos activités a un impact majeur sur l'environnement. Le secteur de la construction représente à lui seul plus d'un tiers de la consommation d'énergie et des émissions de CO₂ dans le monde. Nos produits et systèmes existants et innovants nous permettent de proposer des solutions de construction écoénergétiques.

En tant qu'entreprise durable, nous devons créer de la valeur durable pour nous-mêmes et pour les gens qui nous entourent. Fabriqués à partir de matières premières durables comme l'argile, les produits Wienerberger sont très résistants et possèdent une longue durée de vie. Pendant tout ce temps, nos briques de parement et blocs pour murs intérieurs, de même que nos tuiles et pavés en terre cuite, conservent leurs qualités fonctionnelles et esthétiques. Ce qui les rend extrêmement appropriés pour la réutilisation, même dans les projets de nouvelle construction.

Des objectifs ambitieux

Depuis des années, nous aspirons chez Wienerberger à améliorer la qualité de vie des gens, tout en respectant l'environnement. Nous sommes convaincus qu'ensemble, avec des efforts, un savoir-faire et des investissements supplémentaires, nous pouvons faire encore mieux.

Et nous ferons encore mieux!

C'est pourquoi nous nous fixons des objectifs ambitieux et mesurables en matière de décarbonisation, de circularité et de biodiversité, que nous traduisons en mesures concrètes. Nous soutenons par exemple le Green Deal européen et nous nous préparons à l'avenir. Le programme de développement durable de Wienerberger transpose notamment le Green Deal européen dans la réalité.

Wienerberger est fier de son approche concernant les problèmes climatiques, la perte de biodiversité et la pénurie de matières premières. C'est pourquoi le développement durable, en tant que principal moteur de croissance, fait partie intégrante de la stratégie de notre entreprise. Il s'agit d'une valeur fondamentale de l'entreprise qui ne cesse de grandir, à laquelle nos collaborateurs adhèrent et qui guide nos décisions quotidiennes.



Un engagement en faveur de l'amélioration

Par le biais de ce rapport de développement durable, nous aimerions vous proposer un aperçu des actions que nous avons entreprises ainsi que des principes qui nous ont guidés dans la mise en œuvre de notre stratégie. Comme toujours, la mise en œuvre de cette stratégie dépend de nos collaborateurs. Nous avons le privilège de pouvoir compter sur le dévouement et l'expérience de nos collègues dans leurs domaines respectifs.

En tant qu'entreprise, nous voulons avoir un impact positif sur l'environnement dans lequel nous vivons, travaillons, produisons et commercialisons nos produits, ainsi que sur la préservation des ressources naturelles dont nous dépendons tous.

Nous sommes conscients que nous n'avons pas toutes les solutions et réponses aujourd'hui. Il n'existe pas de solution unique pour lutter contre le réchauffement climatique. Un mélange de nombreuses initiatives différentes sera dès lors nécessaire. Mais tout commence par la reconnaissance du problème et la prise d'un engagement en faveur de l'amélioration. Chez Wienerberger, nous nous sommes totalement concertés pour apporter notre pierre à l'édifice et nous encourageons dès lors chacun à rechercher des solutions qui feront la différence.

Caroline Van de Velde
CEO Wienerberger Belgique

Rapport de développement durable

Wienerberger Belgique

Chiffres clés		2019	2020	2021	Évolution en %
Recettes	en m EUR	303,1	308,6	348,3	12,9
EBITDA	en m EUR	58,3	61,0	74,1	21,5
EBIT résultat d'exploitation	en m EUR	42,5	47,4	61,2	29,2
Bénéfice avant impôt	en m EUR	41,1	45,6	59,7	31,0
Free cash flow	en m EUR	38,2	50,8	46,7	-8,1
Endettement net	en m EUR	17,93	14,86	-9,41	-163,3
Ratio dettes/fonds propres	%	22,9	15,3	-15,2	-199,5

Personnel

Nombre de collaborateurs au 31/12		1.112	1.125	1.162	3,3
Nouveaux collaborateurs embauchés		61	60	56	-6,7
Fréquence des accidents	Nombre d'accidents de travail avec incapacité de travail / nombre d'heures prestées x 1.000.000	14,90	10,94	12,55	14,7
Gravité des accidents	Nombre de jours d'absentéisme consécutifs à des accidents de travail / nombre d'heures prestées x 1.000.000	391,5	249,58	476,53	90,9
Congés maladie / collaborateur	en jours	13,32	13,74	12,32	-10,4
Heures de formation / collaborateur	en heures	24,98	13,35	20,19	51,3
Coûts de formation moyens / collaborateur	en EUR	329	173	329	90,0
Quotité de femmes	en %, proportionnellement au personnel total	11,9	12,2	12,3	1,1
Rotation du personnel	en %	5,6	8,8	7,4	-16,1

Production*

Consommation d'énergie totale	en mWh	980.944	935.182	1.006.302	7,6
--------------------------------------	--------	---------	---------	------------------	-----

Consommation d'énergie spécifique

Blocs treillis	Indice en % basé sur kWh/tonne (2010 = 100%)	101	97	99	2,6
Tuiles	Indice en % basé sur kWh/m ² (2010 = 100%)	89	87	78	-9,7
Façade	Indice en % basé sur kWh/m ² (2010 = 100%)	91	90	89	-0,8

Émissions de CO₂	en tonnes	262.510	251.801	258.740	2,8
------------------------------------	-----------	---------	---------	----------------	-----

Émissions de CO₂ spécifiques

Blocs treillis	Indice en % basé sur kg de CO ₂ /tonne (2015 = 100%)	96	98	92	-5,7
Tuiles	Indice en % basé sur kg de CO ₂ /m ² (2015 = 100%)	103	101	93	-7,8
Façade	Indice en % basé sur kg de CO ₂ /m ² (2015 = 100%)	101	97	97	0,3

Déchets	en tonnes	8.611	7.959	7.819	-1,8
----------------	-----------	-------	-------	--------------	------

Déchets spécifiques

Blocs treillis	Indice en % basé sur m ³ /tonne (2010 = 100%)	63	38	40	6,2
Tuiles	Indice en % basé sur m ³ /m ² (2010 = 100%)	67	76	51	-33,4
Façade	Indice en % basé sur m ³ /m ² (2010 = 100%)	132	143	142	-0,8

Wienerberger Belgique

Production* (suite)		2019	2020	2021	Évolution en %
Consommation d'eau	en millions de m ³	0,166	0,150	0,141	-6,2
Consommation d'eau spécifique					
Blocs treillis	Indice en % basé sur m ³ /tonne (2010 = 100%)	160	156	146	-6,3
Tuiles	Indice en % basé sur m ³ /m ² (2010 = 100%)	91	107	74	-31,2
Façade	Indice en % basé sur m ³ /m ² (2010 = 100%)	107	91	58	-36,0
Eau du réseau public	en %	36	39	44	13,5

Produits

Part des produits innovants dans les recettes totales	37,90%	34,10%	28,70%	-15,8
---	--------	--------	---------------	-------

- * Consommation spécifique calculée sur base des quantités de production
- pour les Blocs treillis en unité de consommation par tonne
- pour les Façades / Tuiles en unité de consommation par m²





WIENERBERGER EN BREF

1. Wienerberger en bref

Groupe Wienerberger

Wienerberger est un producteur et fournisseur international de premier plan de solutions intelligentes pour l'ensemble de l'enveloppe du bâtiment, tant pour la nouvelle construction que pour la rénovation (division Wienerberger Building Solutions – WBS), ainsi que pour les infrastructures de gestion de l'eau et de l'énergie (division Wienerberger Piping Systems – WPS). Wienerberger possède actuellement 216 unités de production disséminées dans 28 pays. Nous exportons nos produits à l'international. Nous sommes le leader mondial des briques et le plus grand producteur de tuiles en terre cuite. Nous faisons également partie des fournisseurs de premier plan de systèmes de canalisations en Europe ainsi que de pavés en béton en Europe

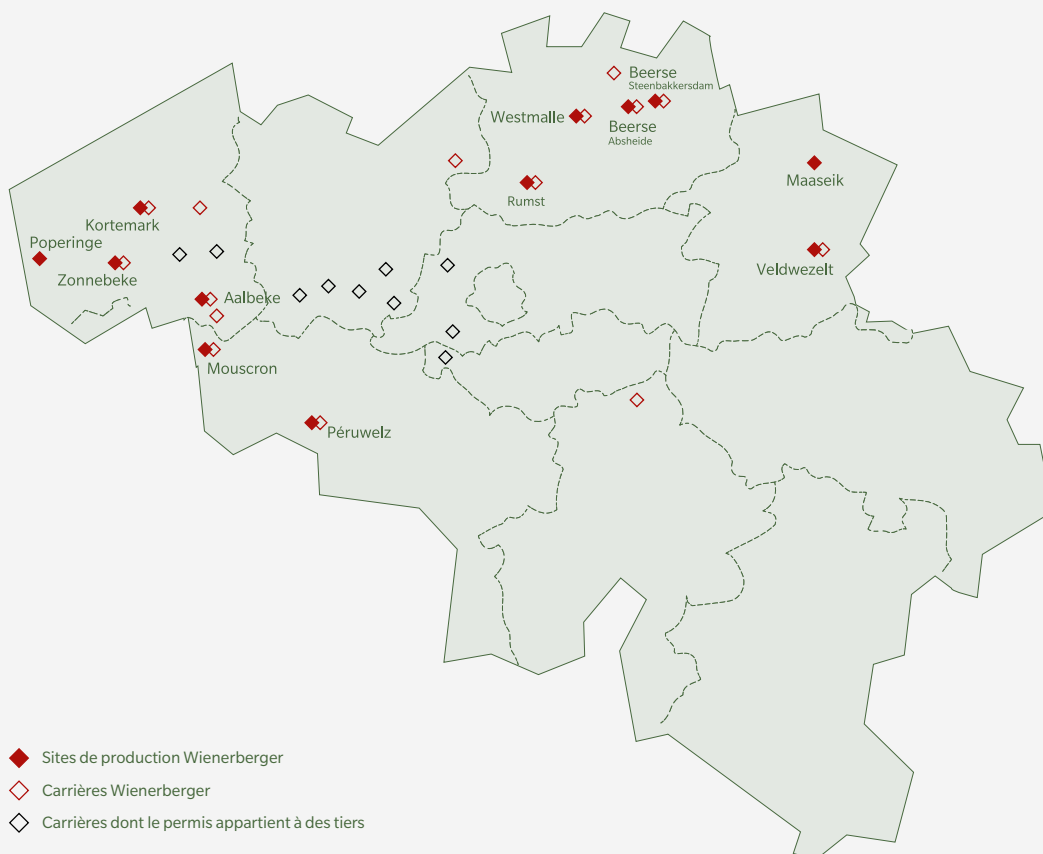
centrale et de l'Est. En 2021, nous avons acquis Meridian Brick, un fournisseur de premier plan de produits de parement actif dans une grande partie des États-Unis et du Canada. Ce qui nous a permis de réaliser une forte croissance en Amérique du Nord (division North America).

Wienerberger est une société à capital flottant; 100% de ses actions sont librement négociables.

Nos 17.624 collaborateurs forment la base de la société. Ils collaborent à merveille, soutenus par une culture d'entreprise solidement ancrée et vivante. Nos valeurs partagées sont les suivantes: expertise, passion, intégrité et respect, souci du client, esprit d'entreprise, qualité et responsabilité.

SITES DE PRODUCTION EN BELGIQUE (WBS)

ANCRAGE LOCAL FORT: EXTRACTION, PRODUCTION ET APPLICATION AU NIVEAU LOCAL.





Wienerberger Belgique (WBS)

Wienerberger s'est bâti une position forte sur le marché belge des briques de parement, blocs pour murs intérieurs, tuiles et pavés en terre cuite tant par sa croissance interne que par des acquisitions.

Wienerberger Belgique compte 11 sites de production, qui emploient environ 1.200 personnes. Les 18 argilières sont généralement situées à proximité des unités de production. Cela nous permet de limiter l'impact environnemental du transport de l'argile.

Le siège social de Wienerberger Belgique se trouve à Courtrai. Parmi nos marques bien connues figurent notamment Terca, Porotherm et Koramic.

Mission & valeurs

Notre philosophie: nous voulons être le fabricant le plus renommé de matériaux de construction et solutions d'infrastructure durables, ainsi que l'employeur le plus apprécié sur nos marchés.

Notre mission: nous voulons améliorer la qualité de vie des gens en proposant des solutions à la pointe du progrès pour la nouvelle construction, la rénovation et l'infrastructure.

Notre objectif: nous voulons réaliser une croissance continue tout en respectant les principes ESG (Environnement, Social et Gouvernance) et en atteignant nos objectifs financiers.

Stratégie de l'entreprise: réorientation complète

Au cours des dix dernières années, le Groupe Wienerberger a entrepris une réorientation stratégique complète. Nous sommes passés d'un statut de fabricant de matériaux de construction standard à celui de fournisseur global de solutions innovantes. Nous sommes aujourd'hui devenus une référence en matière de systèmes intelligents, conçus pour venir en aide aux clients lors de la construction et rénovation de bâtiments tant résidentiels que non-résidentiels.

Dans le cadre de sa transformation stratégique, Wienerberger investit continuellement dans l'amélioration et l'élargissement de sa gamme de produits, tout en y associant des solutions digitales. Nos solutions sous forme de systèmes durables et intelligents sont utilisées pour construire et rénover des bâtiments, voire même des quartiers entiers.

La croissance durable à l'échelon local

La croissance durable constitue la priorité de notre stratégie locale. Les innovations en matière de produits et systèmes tiennent compte des objectifs de durabilité de Wienerberger ainsi que des défis contemporains, comme la pénurie de main-d'œuvre, l'automatisation, les besoins de préfabrication et la demande de logements abordables.

L'optimisation de notre portefeuille de produits s'effectue selon les avis et avec l'aval de nos clients. Nos solutions digitales servent à offrir à nos clients et collaborateurs une plus grande facilité d'utilisation.

En octobre 2021, Wienerberger Belgique a acquis l'entreprise de préfabrication Struxura. Cette acquisition s'inscrit parfaitement dans la tendance à construire de façon plus rapide, plus précise et plus durable.

Critères ESG

Toutes les activités de notre entreprise sont soumises à des critères ESG stricts. Ceux-ci dictent notre stratégie à long terme, qui repose sur trois piliers clairement définis:

- › **Décarbonisation:** investissement constant dans des produits et processus de production innovants pour réduire les émissions de CO₂.
- › **Économie circulaire:** recherche et développement continus sur l'utilisation de matières premières recyclées et la réutilisation de nos produits.
- › **Biodiversité:** préservation et protection de l'environnement à proximité de nos usines de production et de nos carrières.

Nous vous présenterons de nombreux projets et exemples dans ce rapport de développement durable.

CRÉATION DE VALEUR VIA DES PRODUITS ET SYSTÈMES EN TERRE CUITE

SOLUTIONS DE CONSTRUCTION

Approvisionnement et distribution



Exploitation d'argilières propres, achats d'argile, d'adjuvants et de granulats, liants alternatifs
> Transport des matières premières vers les usines



Énergie



Eau



Matériau d'emballage



Récupération des maté



Fin de vie

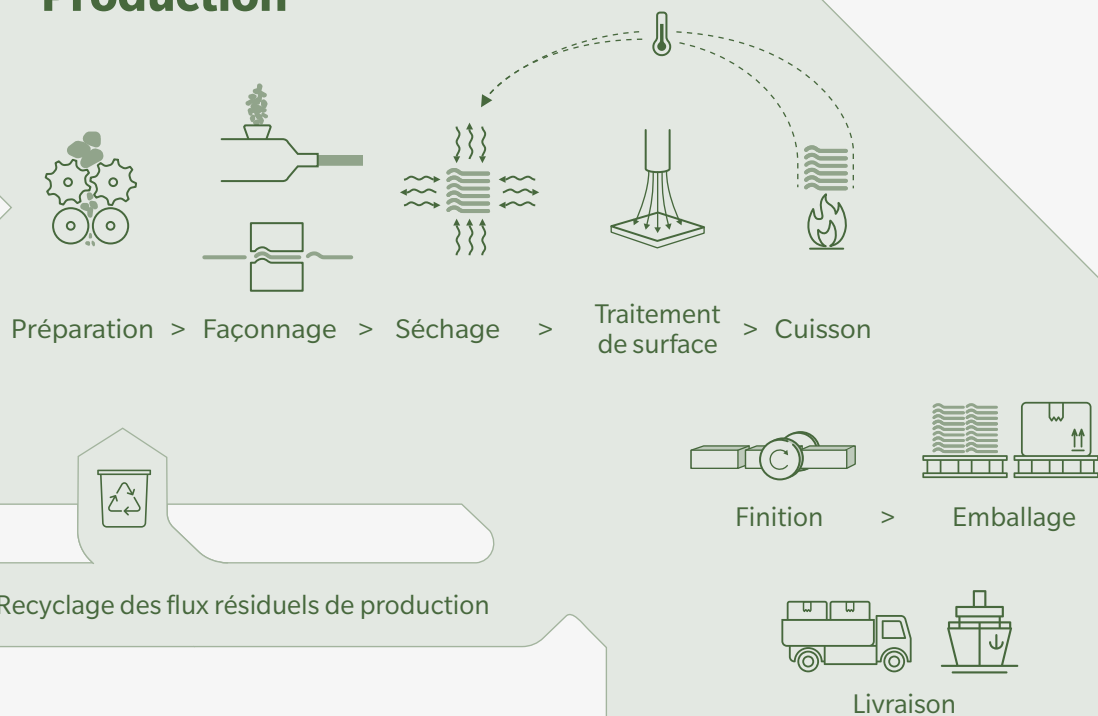
Recyclage interne et externe

Réutilisation

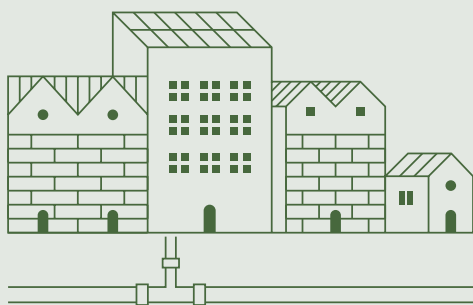




Production



Phase d'utilisation



Solutions de construction

- ✓ Tuiles
- ✓ Blocs pour murs intérieurs
- ✓ Briques de parement
- ✓ Accessoires en terre cuite
- ✓ Autres accessoires





ESG: APPROCHE EN MATIÈRE DE GOUVERNANCE & MANAGEMENT

*Code de conduite Wienerberger – Respect des principes éthiques –
Prévention de la corruption – Gestion des fournisseurs*

Objectif de notre Programme de développement durable 2023



0

cas de corruption au sein du Groupe Wienerberger

L'économie fait partie intégrante de la société. Chez Wienerberger, nous prenons notre responsabilité au sérieux: nous communiquons honnêtement, agissons de manière éthique et exerçons nos activités dans un cadre économique transparent. La gestion responsable du Groupe Wienerberger en vue d'atteindre des objectifs à long terme est solidement ancrée dans la structure organisationnelle du groupe. Nous suivons des principes éthiques clairs et respectons strictement notre code de conduite.

2. ESG: Approche en matière de gouvernance & management

Code de conduite Wienerberger, respect des principes éthiques et prévention de la corruption

Depuis sa création il y a plus de 200 ans, Wienerberger prend ses responsabilités sociales en tant qu'entreprise prospère à l'international. Nous voulons être dignes de la confiance de nos parties prenantes. Nous appliquons des principes éthiques clairs dans nos politiques et dans notre fonctionnement:

- › une communication honnête
- › la prise de nos responsabilités
- › la transparence dans nos activités économiques
- › apporter une contribution sensée et responsable à la société.

Le Groupe Wienerberger s'engage à respecter toutes les normes nationales et internationales.

Wienerberger considère comme son devoir de se conformer aux réglementations nationales et internationales en matière d'environnement, de sécurité et de santé, et investit, là où cela s'avère nécessaire, dans des mesures d'amélioration.

Wienerberger s'est engagé à appliquer les dix principes du Pacte mondial des Nations Unies. Comme stipulé dans sa Charte sociale, Wienerberger adhère aux conventions et recommandations de l'Organisation internationale du travail (OIT).

Code de conduite Wienerberger

Wienerberger veut répondre aux normes les plus élevées en matière d'intégrité et d'éthique commerciale. L'entreprise veille sur la réputation du Groupe, de ses filiales et de ses marques.

Le Code de conduite Wienerberger renferme des directives contraignantes qui définissent la manière dont les collaborateurs doivent se comporter dans leurs activités professionnelles quotidiennes. Ce Code de conduite doit également être adopté par tous nos partenaires commerciaux. Il s'applique à l'ensemble du Groupe Wienerberger et à toutes les filiales dans lesquelles Wienerberger détient une participation majoritaire.

Objectif et application

Le Code de conduite assure une vision partagée, fournit un meilleur cadre d'évaluation et nous permet de traiter avec toutes les parties prenantes de façon intègre et éthique. Nous attendons la même chose de la part de nos partenaires commerciaux. Lorsque nous constatons qu'un collaborateur ou un partenaire commercial enfreint le Code de conduite, nous prenons les mesures nécessaires ou imposons des sanctions.

Politique de lancement d'alerte

Wienerberger ne tolère aucune forme de discrimination ou représailles à l'encontre des personnes qui, de bonne foi, expriment leurs préoccupations ou signalent des cas de mauvaise conduite.

Les collaborateurs peuvent contacter les cadres, les collaborateurs des RH ou le Comité de lanceurs d'alerte de Wienerberger. Ils peuvent aussi exprimer leurs préoccupations de manière anonyme via le Service de lancement d'alerte 'SeeHearSpeak'. La Politique de lancement d'alerte de Wienerberger garantit le traitement équitable et confidentiel (lorsque la loi l'autorise) de tous les incidents signalés.

Le Service de lancement d'alerte est proposé dans l'ensemble du Groupe Wienerberger en collaboration avec un partenaire mondial externe et indépendant. Tous les membres du personnel et partenaires commerciaux peuvent signaler les cas de mauvaise conduite de manière anonyme et confidentielle dans leur langue maternelle.

Tout signalement arrivant chez SeeHearSpeak est vérifié et analysé par le Comité de lanceurs d'alerte.

Applications

Le conseil d'administration, le conseil de surveillance et le comité d'entreprise de Wienerberger AG adhèrent totalement aux principes et directives du Code de conduite Wienerberger. Celui-ci est disponible dans les 25 langues parlées dans les pays où le Groupe Wienerberger exerce ses activités.

Nous encourageons tous nos collaborateurs et partenaires commerciaux à signaler les éventuelles infractions à notre Code de conduite.



Prévention de la corruption

Wienerberger adhère au principe de la concurrence libre et loyale. Cela signifie que nous nous opposons fermement à toute forme de corruption. C'est pourquoi, dans le cadre du programme de développement durable 2023, nous nous sommes fixé l'objectif suivant:

Nous aspirons en permanence à 'zéro cas de corruption'.

Nous attendons de tous nos collaborateurs qu'ils se comportent en conséquence. Le 'principe des quatre yeux' constitue un outil important pour prévenir la corruption. Nous l'appliquons lors de la signature de transactions commerciales avec des tiers. La signature de deux personnes habilitées de l'entité locale est requise lors de l'établissement, modification ou cessation de droits et obligations. Ce principe a été repris dans la politique internationale du groupe et favorise la prévention de la corruption au niveau international. Il en va de même pour la politique de groupe relative aux avantages personnels. Celle-ci a été mise à jour en 2016 et reste d'application. Globalement, le risque de corruption chez Wienerberger est jugé faible.

Aucune action pénale pour corruption n'a été intentée contre Wienerberger ou des sociétés du Groupe Wienerberger en 2021.

Confidentialité, protection des données et cybersécurité

La protection des données à caractère personnel et des systèmes d'information a toujours constitué une priorité pour Wienerberger dans toutes ses relations commerciales. Nous traitons les données à caractère personnel de façon confidentielle et conformément à la réglementation sur la protection des données (RGPD). Nous investissons continuellement dans la protection des données et dans la sécurisation de nos systèmes d'information.

Notre service central d'information et de protection des données est composé du responsable de la sécurité de l'information, d'un expert en confidentialité et en sécurité ainsi que de deux analystes de la sécurité. Ce service fait partie de Wienerberger Holding et œuvre pour l'ensemble du groupe. L'équipe est soutenue dans ses tâches par des coordinateurs de sécurité informatique régionaux ainsi que par les responsables de la sécurité informatique de toutes les entreprises locales.

Les experts en protection de l'information et des données au sein du Groupe Wienerberger se focalisent sur l'application, le fonctionnement et l'amélioration continue de la sécurité de l'information. L'objectif consiste à empêcher les failles de sécurité. Outre la sécurisation des équipements informatiques, ils assument aussi de nombreuses autres tâches:

- › coordination des formations du personnel
- › simulation d'hameçonnages et cyberattaques
- › gestion et supervision des mesures de protection techniques
- › surveillance et amélioration du niveau de sécurité de tous nos sites.

Nous protégeons nos systèmes:

- › en définissant et implémentant des normes
- › en maintenant notre infrastructure à jour
- › en appliquant des mesures de protection avancées
- › en privilégiant les Indicateurs Clés de Performance (ICP) adéquats pour garantir l'efficacité de nos mesures.

Notre service de sécurité informatique utilise les technologies les plus avancées (intelligence artificielle) et recourt à l'expertise d'analystes en cybersécurité externes pour détecter les irrégularités dans nos systèmes et nos données. Ce qui nous permet de détecter et traiter rapidement ces irrégularités.

Nous assurons un niveau de sécurité élevé en analysant de façon cohérente les indicateurs de sécurité. Le Groupe Wienerberger collabore aussi avec des partenaires renommés qui, si nécessaire, sont disponibles 24 heures sur 24 pour détecter et intervenir immédiatement en cas de menaces éventuelles.

Protection des données à caractère personnel

Toutes les données personnelles, qu'il s'agisse du personnel, des clients ou des partenaires commerciaux, sont conservées de manière confidentielle et conformément aux réglementations en matière de protection des données. Les infractions aux règles sur la protection des données peuvent entraîner des mesures disciplinaires.

Afin de maintenir un niveau de sécurité des données élevé, nous avons constitué une équipe internationale de coordinateurs de sécurité des données. Ils travaillent chez Wienerberger ainsi que dans les sociétés dans chaque pays. En collaboration avec des spécialistes externes, ils ont défini une norme de qualité en matière de protection des données qui a été implémentée avec succès dans l'ensemble du Groupe.

Les normes sont évaluées et optimisées par le biais de contrôles internes réguliers. Ces contrôles s'effectuent dans tous les domaines, dans les sociétés dans chaque pays ainsi que dans les entreprises partenaires qui traitent les données pour nous.

Cybersécurité

Les incidents de cybersécurité peuvent avoir un effet perturbateur et affecter les collaborateurs, les clients ou l'entreprise dans son ensemble. Afin de limiter les cyberrisques, nous sauvegardons régulièrement nos données, protégeons nos appareils et nos réseaux, cryptons les informations importantes et exigeons que les mots de passe soient régulièrement changés.

Les collaborateurs de Wienerberger sont responsables du respect de ces mesures. Ils doivent se protéger eux-mêmes contre divers risques. À cette fin, ils utilisent des mots de passe complexes, procèdent régulièrement à la mise à jour des programmes et systèmes et respectent les contrôles d'accès.

Afin de garantir l'intégrité des données et la disponibilité des systèmes, d'assurer la confidentialité et d'éviter toute responsabilité, tous les collaborateurs doivent connaître les règles relatives à l'utilisation des systèmes informatiques et autres équipements hardware. Pour ce faire, Wienerberger propose des formations sur site, des formations en ligne, des vidéos informatives et des exercices de simulation.

Gestion des fournisseurs

Dans le cadre de nos relations commerciales, nous exigeons de nos fournisseurs stratégiques qu'ils respectent les normes ESG. Ils doivent respecter le Code de conduite fournisseurs de Wienerberger (1) et disposer d'un audit de durabilité validé par EcoVadis (3). Comme alternative, l'équipe Achats de Wienerberger peut également procéder à une évaluation de durabilité (audit interne).

Wienerberger utilise un outil de gestion des fournisseurs (2), le SRM, qui permet de gérer plus facilement les exigences de conformité ESG de ses fournisseurs et, si nécessaire, de formuler des recommandations pour des améliorations.

Jusqu'à présent, Wienerberger Belgique a intégré 12 fournisseurs nationaux dans son outil de gestion des fournisseurs. Ceux-ci ont réussi l'examen et marqué leur accord avec le Code de conduite fournisseurs. L'objectif pour la Belgique est d'intégrer 45 fournisseurs nationaux d'ici fin 2022. L'objectif pour le Groupe est d'intégrer 500 fournisseurs.

Le Groupe vérifie chaque mois si les fournisseurs de Wienerberger figurent sur des listes de sanctions internationales (4). Si tel est le cas, il examine en interne si le fournisseur concerné peut rester ou non dans l'outil de gestion des fournisseurs.

1) Code de conduite fournisseurs

En 2019, un 'Code de conduite fournisseurs' a été élaboré au niveau du Groupe en collaboration avec des experts internes et externes. Ce Code de conduite fournisseurs définit les exigences minimales que Wienerberger impose à ses fournisseurs. Ceux-ci doivent agir de manière responsable au niveau environnemental, social et en matière de gouvernance, notamment en respectant les droits de l'homme, et respecter d'autres exigences des 10 principes du Pacte mondial des Nations Unies. L'instauration du 'Code de conduite fournisseurs' et son application dans l'outil de gestion des fournisseurs ont reçu le soutien total du conseil d'administration de Wienerberger.



2) Outil de gestion des fournisseurs

L'outil de gestion des fournisseurs est une plateforme de données interne renfermant des informations sur les données financières, la performance ESG et les risques pour tous les fournisseurs de Wienerberger. L'outil de gestion des relations avec les fournisseurs (SRM) permet la collecte efficace et coordonnée des données. Chaque fournisseur est évalué sur la base de ses scores de performance internes, de son respect du Code de conduite fournisseurs et des résultats des audits réalisés par EcoVadis (ou audits internes). Sur la base de ces évaluations, nous formulons des recommandations à l'intention de nos fournisseurs partenaires concernant les critères ESG. Nous les utilisons également pour comparer les fournisseurs.

3) Audits de développement durable réalisés par EcoVadis

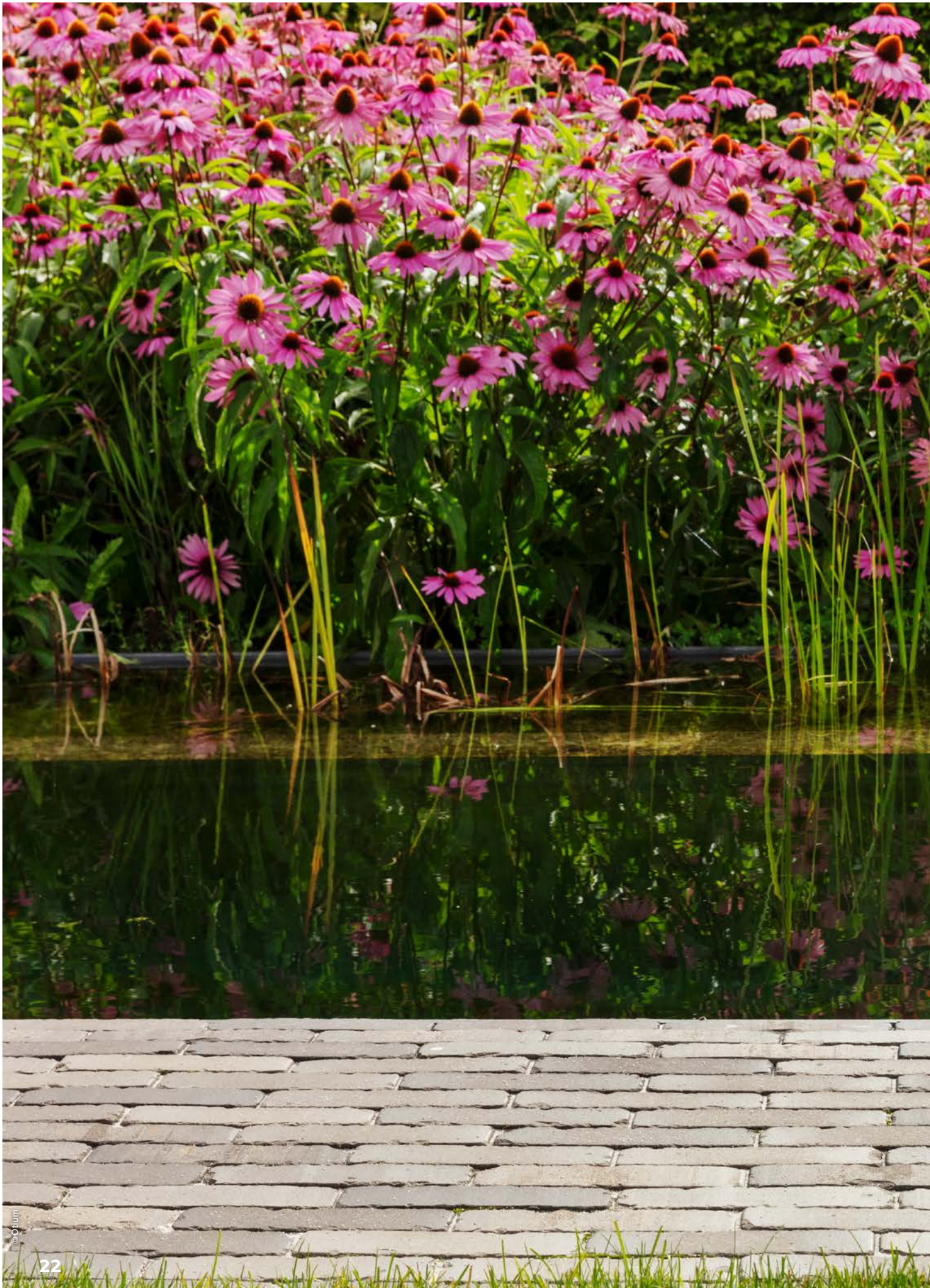
Depuis 2019, Wienerberger fait évaluer les performances de développement durable de ses fournisseurs ainsi que les risques potentiels dans des domaines d'approvisionnement spécifiques par EcoVadis, un partenaire international actif dans les audits de développement durable (notations ESG).

Les audits de développement durable des fournisseurs réalisés par EcoVadis sont stockés sur notre plateforme de données interne (SRM). En outre, les collaborateurs chargés des achats sont formés non seulement par Wienerberger mais aussi par EcoVadis, afin de les sensibiliser à l'importance de ces audits de développement durable et analyses de risques.

4) Vérification des fournisseurs et clients par rapport aux listes de sanctions internationales

Depuis 2019, nous vérifions chaque mois tous les fournisseurs et clients enregistrés dans le système SAP de Wienerberger. Via une plateforme de données interactive, nous vérifions s'ils figurent ou non sur des listes de sanctions internationales. Ces listes sont publiées par les Nations Unies (ONU), l'Union européenne et 'l'Office of Foreign Assets Control' (OFAC) du département du Trésor des États-Unis. Ce contrôle s'effectue de manière centralisée au moyen d'un logiciel spécifique. Lorsqu'un fournisseur figure sur la liste des sanctions, l'information est soumise à la direction locale qui devra statuer quant à la poursuite ou non de la relation avec ce fournisseur.

La décision de la direction locale devra être soumise au service juridique de Wienerberger AG dans les deux semaines suivant le signalement. Toutes les décisions prises dans ce contexte seront documentées dans le logiciel de gestion des sanctions.



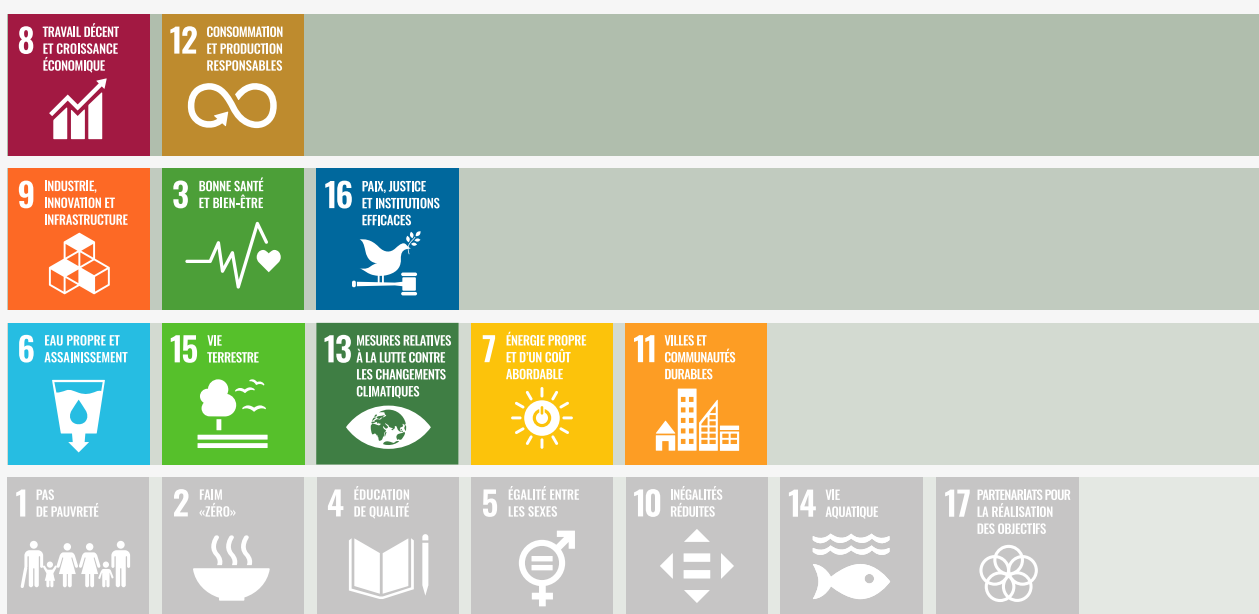


PROGRAMME DE DÉVELOPPEMENT DURABLE 2023

ODD PERTINENTS

3. Programme de développement durable 2023 – ODD pertinents

ODD PERTINENTS¹ POUR L'ENSEMBLE DU GROUPE WIENERBERGER



ODD pertinents pour le Groupe Wienerberger à travers le monde

L'Agenda 2030 pour le développement durable des Nations Unies comprend 17 Objectifs de développement durable (ODD). Dans le cadre de l'analyse de matérialité 2020, l'impact direct et indirect de Wienerberger sur les ODD a été évalué pour l'ensemble de la chaîne de valeur. Sur la base de cet impact et des cibles pertinentes pour chaque ODD, les ODD ont été évalués, et 10 des 17 ODD ont été identifiés comme plus ou moins pertinents pour Wienerberger.

L'ODD 8 'Travail décent et croissance économique' a été identifié comme l'objectif le plus pertinent pour le Groupe Wienerberger. Wienerberger aspire, d'une part, à fournir des emplois de haute qualité et, d'autre part, à dissocier la croissance économique de la dégradation de l'environnement. Cela implique une augmentation de l'efficacité et de l'utilisation de technologies propres et durables au sein de l'entreprise. En misant davantage sur ses propres installations et sur l'efficacité énergétique lors de la production, l'entreprise contribue considérablement à la réalisation de l'ODD 12, 'Consommation et production responsables'.

Wienerberger poursuit également l'ODD 9, 'Industrie, innovation et infrastructures', qui appelle à adapter les secteurs afin de les rendre durables.

1) Objectifs de développement durable



Climat et énergie

Dans le cadre de notre Programme de développement durable 2023, l'objectif en matière de protection climatique pour l'ensemble du Groupe Wienerberger est le suivant:

“Réduire les émissions de CO₂ de 15% par rapport à 2020¹⁾”

Dans notre production, nous travaillons constamment sur des mesures visant à améliorer l'efficacité énergétique et à réduire nos émissions de CO₂. Via nos produits, comme les blocs pour murs intérieurs dotés d'excellentes propriétés d'isolation thermique, Eco-brick, etc., nous contribuons à améliorer l'efficacité énergétique des bâtiments. À côté de cela, nous encourageons, avec nos produits et solutions systémiques, la construction de bâtiments résistants aux tempêtes. Nos solutions d'infrastructure améliorent la résilience des villes face au réchauffement climatique.

Économie circulaire

Dans le cadre de notre programme de développement durable 2023, l'objectif en matière de circularité pour l'ensemble du Groupe Wienerberger est le suivant:

“100% de nos nouveaux produits ont été conçus pour être réutilisables ou recyclables”

La possibilité de réutiliser ou recycler nos produits forme un aspect essentiel de nos efforts en matière d'innovation, parce que cela prolonge considérablement leur durée de vie. Nous élaborons pour chaque groupe de produits des critères que nous prenons en compte dans le processus de conception de nouveaux produits. Nos produits et solutions systémiques permettent également de répondre aux nouvelles normes énergétiques. En réutilisant nos propres flux résiduels, en utilisant les flux résiduels d'autres industries, en utilisant efficacement les matières premières naturelles dans notre production, nous contribuons à une utilisation plus efficace des matières premières et à la réduction des déchets. Nous participons également à des projets de recherche.

Wienerberger remplit toutes les obligations légales au niveau européen, national et régional concernant la suppression ou le remplacement des substances dangereuses, surtout dans les matières premières. La

1) Sur la base des ICP propres au groupe

CLIMAT & ÉNERGIE



7.3

Doubler l'efficacité énergétique mondiale d'ici 2030.



13.1

Renforcer la résilience et la capacité d'adaptation aux risques et catastrophes liés au climat dans tous les pays.

conformité à toutes les directives légales est constamment contrôlée et des mesures correctives sont prises immédiatement si nécessaire. Sur la base d'une directive interne, des pratiques de gestion uniformes concernant la suppression des substances dangereuses s'appliquent à tous les sites de production de la division Wienerberger Building Solutions (WBS). Cette directive impose une classification stricte de l'input. Elle renferme des instructions contraignantes pour les collaborateurs concernant l'utilisation des flux résiduels issus de notre propre production et d'autres industries ainsi que la suppression des substances dangereuses sur les sites de production. Le respect de ces dispositions est contrôlé sur la base des rapports annuels sur les matières premières.

ÉCONOMIE CIRCULAIRE



8.4

D'ici 2030, améliorer progressivement l'efficacité de la consommation et production des matières premières au niveau mondial et fournir des efforts pour dissocier la croissance économique de la dégradation de l'environnement.



9.4

D'ici 2030, moderniser les infrastructures et adapter les secteurs pour les rendre durables, via une utilisation plus efficace des matières premières et de l'énergie ainsi qu'une utilisation accrue de technologies et de processus industriels propres et respectueux de l'environnement.



12.2

D'ici 2030, assurer une gestion durable et une utilisation efficace des matières premières naturelles et de l'énergie.

12.5

D'ici 2030, réduire considérablement la production de déchets par le biais de la prévention, la réduction, le recyclage et la réutilisation.

BIODIVERSITÉ & ENVIRONNEMENT



3.9
D'ici 2030, réduire considérablement le nombre de décès et de maladies causés par des produits chimiques dangereux ainsi que par la contamination et la pollution de l'air, de l'eau et du sol.



6.3
D'ici 2030, améliorer la qualité de l'eau en réduisant la pollution, en arrêtant et en minimisant les rejets de produits chimiques et de matières dangereuses, notamment en réduisant de moitié la proportion d'eaux usées non-traitées, et en augmentant considérablement le recyclage et la réutilisation sûre dans le monde.

6.4
D'ici 2030, augmenter considérablement l'efficacité de l'utilisation de l'eau dans tous les secteurs et assurer la collecte et l'approvisionnement durables en eau douce pour répondre à la pénurie d'eau et réduire sensiblement le nombre de personnes impactées par cette pénurie.



12.2
D'ici 2030, assurer une gestion durable et une utilisation efficace des matières premières et de l'énergie.

12.4
D'ici 2030, gérer de façon écologique les produits chimiques et tous les déchets tout au long de leur cycle de vie et réduire considérablement leurs rejets dans l'air, l'eau et le sol afin de limiter le plus possible les effets négatifs sur la santé de l'homme et l'environnement.



15.1
Garantir la préservation, la restauration et l'utilisation durable des écosystèmes terrestres et d'eau douce intérieurs ainsi que leurs services, en particulier les forêts, les zones humides, les montagnes et les zones arides.

15.5
Prendre des mesures urgentes et drastiques pour endiguer la dégradation des biotopes naturels, enrayer la perte de biodiversité ainsi que protéger les espèces menacées d'extinction et empêcher leur disparition.

Biodiversité & environnement

Dans le cadre de notre Programme de développement durable 2023, l'objectif en matière de biodiversité et en environnement pour l'ensemble du Groupe Wienerberger est le suivant:

“Une implémentation complète du Programme de biodiversité sur tous nos sites”

D'ici 2023, des plans d'action en faveur de la biodiversité basés sur le Programme de biodiversité de Wienerberger seront implémentés sur tous les sites de production de Wienerberger. L'objectif du Programme de biodiversité de Wienerberger consiste à créer sur nos sites des biotopes de qualité supérieure avec une biodiversité maximale.

En 2021, Wienerberger a étudié plus de 30 mesures spécifiques pour favoriser la faune et la flore. Nous avons étudié différentes mesures de conception, gestion et entretien qui sont déjà appliquées sur les sites de Wienerberger. Les mesures envisagées ont été testées sur différents sites en Europe, Wienerberger Belgique ayant ici joué un rôle de pionnier. Sur la base de ces expériences, Wienerberger déploiera des plans d'action individuels en faveur de la biodiversité sur tous ses sites d'ici 2023.

La biodiversité, la préservation de la nature et la réaffectation post-exploitation forment des critères de durabilité importants pour l'exploitation des argilières. Wienerberger considère comme une évidence de préserver les biotopes naturels et leur biodiversité.

Personnel

Dans le cadre de notre programme de développement durable 2023, l'objectif en matière de diversité et de développement des ressources humaines pour l'ensemble du Groupe Wienerberger est le suivant:

‘Atteindre au moins 15% de femmes au niveau du senior management.’

‘Atteindre au moins 30% de femmes dans les fonctions d'employé.’

Wienerberger est conscient que le pourcentage de femmes dans certaines fonctions ne constitue qu'un des nombreux aspects importants pour un niveau de diversité élevé. Nous considérons ces objectifs comme un premier pas. Pour nous, il ne s'agit pas de fixer des quotas, mais de créer une conscience positive de l'égalité des sexes.



“10% d’heures de formation en plus par collaborateur par rapport à 2020”

Wienerberger accorde beaucoup d’importance au développement et au soutien de son personnel, afin qu’ils puissent interagir et participer à l’échange de connaissances au niveau international.

Wienerberger remplit toutes les obligations légales au niveau européen, national et régional concernant la suppression ou le remplacement des substances dangereuses. L’entreprise investit dans des mesures proactives pour protéger ses collaborateurs contre les maladies professionnelles, comme la protection contre l’exposition à la silice cristalline alvéolaire.

Par ailleurs, Wienerberger confirme son engagement global en matière de :

- › respect des droits de l’homme
- › conditions de travail décentes
- › rémunération équitable
- › suppression des temps de travail excessifs
- › conventions de travail permanentes
- › respect de la liberté de réunion
- › droit du personnel à participer aux négociations collectives.

Éthique professionnelle & impact social

Pour Wienerberger, le respect des normes les plus élevées en matière d’intégrité et d’éthique professionnelle revêt une importance particulière. En 2021, Wienerberger a élaboré un code de conduite au niveau du Groupe, qui a été introduit en même temps qu’un service de lancement d’alerte.

Wienerberger s’engage à offrir des conditions de travail décentes et à respecter les droits de l’homme dans le monde entier. Dans sa sphère d’influence, Wienerberger garantit la protection des principes fondamentaux des droits de l’homme. Il va sans dire que Wienerberger ne tolère pas le travail des enfants, le travail forcé ou toute forme de discrimination. Wienerberger aspire en permanence à atteindre l’objectif de zéro cas de corruption et attend de ses collaborateurs qu’ils agissent en conséquence.

Le Code de conduite s’applique à l’ensemble du Groupe Wienerberger et à toutes ses filiales dans lesquelles Wienerberger détient une participation majoritaire. Les principes du Code de conduite garantissent que nous partageons une vision commune, que nous faisons preuve de discernement et que nous traitons toutes les parties prenantes de façon intègre et éthique. Nous attendons le même comportement de la part de nos partenaires commerciaux, comme les fournisseurs, les entrepreneurs et les clients. Nous exigeons de nos fournisseurs qu’ils respectent nos normes environnementales et sociales, que nous communiquons clairement dans notre Code de conduite fournisseurs au niveau du Groupe.

PERSONNEL



3.9

D’ici 2030, réduire considérablement le nombre de maladies causées par des produits chimiques dangereux ainsi que par la contamination et la pollution de l’air, de l’eau et du sol.



8.5

D’ici 2030, arriver au plein emploi productif pour tous les collaborateurs, y compris les jeunes et les personnes handicapées, avec un salaire égal pour un travail équivalent.

8.6

Réduire considérablement le nombre de jeunes qui ne sont pas au travail, dans l’enseignement ni en formation.

8.8

Protéger les droits en matière d’emploi et favoriser des environnements de travail sûrs et sains pour tous les collaborateurs.

ÉTHIQUE PROFESSIONNELLE & IMPACT SOCIAL



8.8

Protéger les droits en matière d’emploi et favoriser des environnements de travail sûrs et sains pour tous les collaborateurs.



11.1

D’ici 2030, assurer à tous l’accès à un logement et à des services de base adaptés, sûrs et abordables, et revaloriser les quartiers pauvres.



16.5

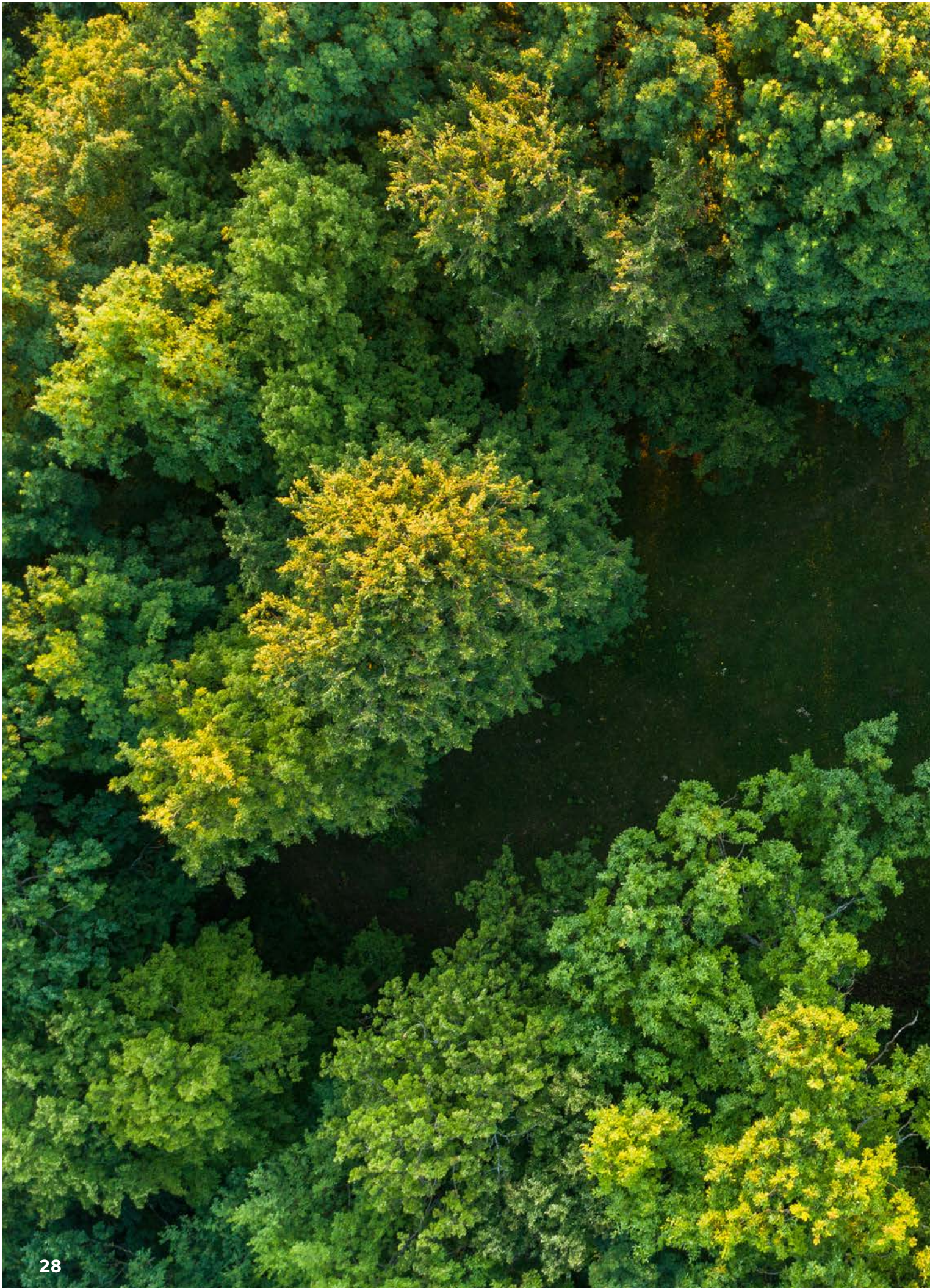
Éliminer durablement la corruption et les pots-de-vin sous toutes leurs formes.

16.6

Mettre en place des institutions efficaces, responsables et transparentes à tous les niveaux.

16.7

Garantir une prise de décision réceptive, inclusive, participative et représentative à tous les niveaux.





PROTECTION DU CLIMAT & ADAPTATION AU RÉCHAUFFEMENT CLIMATIQUE

Le réchauffement climatique menace notre existence. Le secteur de la construction représente plus d'un tiers de la consommation mondiale d'énergie et près de 40% des émissions de CO₂. Nos produits et systèmes innovants nous permettent de proposer des solutions pour la décarbonisation. De plus, nous consentons des efforts permanents pour réduire nos propres émissions de gaz à effet de serre. Nous soutenons ainsi le Green Deal européen et définissons la direction à suivre pour l'avenir.

Objectif de notre Programme de développement durable 2023



Réduire les émissions de CO₂ de

15%

d'ici 2023 par rapport à 2020¹.

Wienerberger souhaite limiter le plus possible l'impact de ses activités sur l'environnement. Notre contribution à la protection du climat comprend des mesures telles que:

- › accroître l'efficacité de la production
- › augmenter l'efficacité énergétique
- › dématérialiser nos produits et solutions systémiques
- › sélectionner soigneusement les matières premières pour la production de nos matériaux de construction en terre cuite
- › passer de notre consommation d'énergie à une électricité climatiquement neutre ainsi qu'à des sources d'énergie thermique à faibles émissions de CO₂, elles aussi climatiquement neutres
- › développer de nouvelles technologies pour la décarbonisation de notre production.

¹) sur la base des ICP propres à chaque groupe de produits

4. Protection du climat & adaptation au réchauffement climatique

Le réchauffement climatique actuel, causé par l'augmentation des concentrations de gaz à effet de serre dans l'atmosphère, entraîne un changement climatique à long terme. Celui-ci s'accompagne à son tour d'une élévation du niveau des mers, d'une augmentation de la fréquence des phénomènes météorologiques extrêmes ainsi que de vagues de chaleur et sécheresses plus extrêmes. Ces événements menacent non seulement notre environnement et nos écosystèmes, mais sont également nocifs pour la santé de l'homme.

La crise climatique commence à changer fondamentalement notre monde et notre système économique. Les entreprises de tous les secteurs et domaines sont donc invitées à réduire d'urgence les émissions de gaz à effet de serre consécutives à leurs produits et processus. Soit en les remplaçant par des produits ou processus qui ne produisent pas de gaz à effet de serre, soit en compensant les émissions produites. En outre, il faut apporter des adaptations aux conséquences physiques du réchauffement climatique. Dans le même temps, les modèles économiques respectueux du climat offrent de grandes opportunités économiques et stimulent l'innovation.

Wienerberger fournit des efforts permanents pour minimiser le plus possible son impact sur l'environnement et les risques écologiques qui y sont associés sur toute la chaîne de valeur, mais aussi pour réduire le plus possible ses émissions de gaz à effet de serre. En parallèle, nous développons, en concertation avec nos clients, des systèmes pour répondre aux défis mondiaux, comme le réchauffement climatique et ses conséquences.

La décarbonisation – ou la réduction des émissions de CO₂ tout au long de notre chaîne de valeur, l'objectif ultime étant la neutralité climatique – et l'adaptation au changement climatique sont pour Wienerberger des questions importantes.

Nos activités se concentrent sur les domaines suivants:

- la décarbonisation lors de l'approvisionnement et distribution
- la décarbonisation de notre production
- l'efficacité énergétique et la décarbonisation grâce à nos produits et solutions systémiques
- l'adaptation au changement climatique grâce à nos produits et solutions systémiques.

Nos possibilités pour avoir un impact dans ces domaines et pour relever les défis et saisir les opportunités qui y sont liés, de même que nos performances en Belgique en 2021 sont détaillées en pages suivantes.

Décarbonisation lors de l'approvisionnement et distribution

Nous stimulons la décarbonisation en augmentant la part de flux résiduels issus de notre propre production et d'autres industries dans notre production. Cela permet de réduire le volume des émissions de CO₂ provenant de la production de matières premières primaires. La gestion optimisée des transports nous permet de transporter les matières premières, les produits et les solutions systémiques de manière plus efficace et plus respectueuse du climat.

La gestion des stocks au niveau du Groupe permet à Wienerberger de planifier ses opérations de transport à l'avance et de les gérer efficacement. Cela vaut tant pour l'approvisionnement de nos sites en matières premières que pour la livraison de nos produits et solutions systémiques aux clients. Nous limitons les distances parcourues en chargeant nos camions de manière efficace. Dans la mesure du possible, nous utilisons des moyens de transport à faibles émissions et recourons au transport par voies navigables, avec des quais d'amarrage à Rumst et Beerse. Ces processus et moyens contribuent à décarboniser nos transports.

Décarbonisation de notre production

L'objectif de Wienerberger consiste à limiter l'impact de sa production sur le changement climatique. Nous limitons l'impact sur le climat:

- en augmentant l'efficacité de la production et l'efficacité énergétique
- en dématérialisant nos produits et solutions systémiques (Eco-brick et plaquettes, par exemple)
- en sélectionnant minutieusement les matières premières
- en passant de la consommation d'énergie à une électricité climatiquement neutre, comme les panneaux solaires ou les sources d'énergie thermique climatiquement neutres
- en développant des technologies de décarbonisation nouvelles.

Dans le cadre de notre Programme de développement durable 2023, l'objectif en matière de protection climatique pour l'ensemble du Groupe Wienerberger est le suivant:



“Réduire les émissions de CO₂ de 15% par rapport à 2020”

Wienerberger s'est engagé à atteindre l'objectif à long terme de l'Union Européenne, à savoir la neutralité climatique à l'horizon 2050. L'objectif intermédiaire de Wienerberger consiste à rejeter 40% de CO₂ en moins d'ici 2030 par rapport à 2020. Cet objectif sera atteint par des programmes et mesures ciblés.

Efficacité énergétique et décarbonisation via des produits, solutions systémiques et processus de production innovants

Notre stratégie en matière d'innovation est placée sous le signe des défis mondiaux actuels, comme le réchauffement climatique. Les bâtiments représentent plus d'un tiers de la consommation énergétique mondiale et près de 40% des émissions directes et indirectes de CO₂. Avec ses produits et systèmes innovants, Wienerberger veut proposer des solutions de décarbonisation ciblées.

Nos produits et solutions systémiques offrent d'énormes possibilités, car ils se prêtent parfaitement à la construction de bâtiments énergétiquement efficaces, voire même énergétiquement neutres. Grâce à des solutions intelligentes, les occupants peuvent économiser l'énergie tout en bénéficiant d'une haute qualité de vie. Comme l'a déjà démontré le projet 'Le Quartier Durable', où a été appliquée l'Eco-brick ainsi que, pour la première fois, notre pavé en terre cuite drainant Passaqua. L'empreinte écologique de nos produits et solutions systémiques est calculée sur la base de l'approvisionnement et de la production. Elle est cependant influencée positivement par une durée de vie extrêmement longue. Certains produits restent utilisés pendant plus de 100 ans. Les produits et solutions systémiques de Wienerberger pour les murs et les toits font partie intégrante de la conception de bâtiments respectueux du climat. En raison de leurs propriétés d'isolation thermique et de leur capacité à emmagasiner la chaleur, ils contribuent considérablement à l'efficacité énergétique des bâtiments. Ils aident aussi à lutter contre le réchauffement climatique. Cela vaut tant en nouvelle construction qu'en rénovation.

Wienerberger Belgique – Projets et réalisations 2021



Nos équipes 'énergie' garantissent des économies d'énergie et assurent la décarbonisation

Les équipes 'énergie' de Wienerberger sont constamment à la recherche de solutions pour réduire la consommation d'énergie. Cette année encore, de nombreux projets permettront de réduire les émissions de CO₂. Vous trouverez ci-dessous un aperçu des excellents résultats obtenus par les différents sites Wienerberger en 2021.

Beerse & Aalbeke réduisent la consommation de gaz du processus de cuisson en réduction

Dans un four à réduction, totalement rempli de gaz, les briques ou tuiles prennent une couleur différente. Un meilleur réglage permet désormais d'obtenir le même résultat en termes de couleur avec moins de gaz. Résultat: une réduction de la consommation de gaz de l'ordre de 5 à 10%.



Dans un four à réduction, totalement rempli de gaz, les briques ou tuiles prennent une couleur différente.

Beerse - Malle - Kortemark introduisent un processus de séchage plus intelligent

Le processus de séchage des briques ne nécessite pas la même quantité d'air à tout moment. Des régulateurs de fréquence sur les ventilateurs permettent de mieux contrôler l'air et de réduire la consommation électrique.

À Beerse, des clapets d'air frais supplémentaires ont également été installés, pour une utilisation plus efficace de l'air chaud du four. La consommation de gaz du séchoir a ainsi baissé de 10%.

Les mesures Pitot permettent de réaliser des économies d'énergie sur tous les sites

La cuisson d'un produit céramique dans un four tunnel nécessite théoriquement un kg d'air par kg de produit. Pratiquement tous les sites utilisaient plus d'air que nécessaire. Désormais, des tubes Pitot installés sur les fours mesurent les quantités d'air (et d'énergie) partout. Nous mesurons, contrôlons et réglons la gestion de l'air dans les fours, et cuissons les produits de la manière la plus écoénergétique possible.



Les brûleurs des fours ont été isolés.

Beerse – Lanaken – Aalbeke – Mouscron réalisent des économies sur la consommation de gaz pour le processus de cuisson

Suite aux résultats positifs obtenus à Péruwelz, les sites de Beerse, Lanaken, Aalbeke et Mouscron ont tous été équipés d'un four tunnel pour chauffer l'air des brûleurs. L'utilisation d'air à 150°C ou plus au lieu de l'air ambiant à 25°C nécessite moins de gaz pour cuire les produits.

Porotherm PLS Newton

Un choix durable pour les constructions hautes

Le nouveau bloc pour murs intérieurs Porotherm PLS Newton de Wienerberger s'avère la solution de construction en terre cuite pour les immeubles à appartements et constructions utilitaires jusqu'à 6 étages. Par rapport aux autres solutions, PLS Newton présente un rapport exceptionnel entre la résistance à la compression et la masse. Son poids léger lui permet d'être compétitif sur un marché où sont généralement utilisés des matériaux plus lourds.

Davantage de possibilités de conception

Porotherm PLS Newton offre de nombreux avantages au niveau de la conception, de l'isolation et des solutions en matière de nœuds constructifs. Ce bloc pour murs intérieurs en terre cuite s'inscrit parfaitement dans le raisonnement durable de l'enveloppe circulaire: l'architecte peut intégrer dans son concept des espaces avec de grandes portées, permettant ainsi un aménagement plus flexible de l'espace intérieur. Il présente également une haute inertie thermique et assure une bonne gestion de l'humidité: la garantie d'un confort supérieur et d'un climat intérieur sain!

Construire en terre cuite, c'est construire durable

Opter pour des blocs treillis en terre cuite, c'est opter pour la durabilité. Nos blocs pour murs intérieurs Porotherm sont produits localement en Belgique, ce qui permet de limiter les transports. Les matériaux en terre cuite possèdent également une très longue durée de vie, et peuvent facilement tenir plus d'un siècle.

Deux labels environnementaux

Les blocs pour murs intérieurs Porotherm ont obtenu deux labels environnementaux de type I: natureplus et Cradle to Cradle.



Porotherm PLS Newton offre de nombreux avantages.

Nous aspirons continuellement à élever la part de matières premières recyclées, en utilisant des flux résiduels issus de notre propre production et d'autres industries, comme la laine minérale, le schiste, la fibre de papier, les terres provenant de nos travaux d'infrastructure, etc., pour remplacer l'argile et le sable.

En outre, nous étudions également la possibilité de transformer les gravats de terre cuite (provenant de chantiers de construction, rénovation ou démolition) afin de les utiliser dans la production de blocs pour murs intérieurs en terre cuite.

Eco-brick: brique de parement plus mince, davantage d'isolation

Eco-brick est la brique durable plus mince de Wienerberger qui permet d'isoler davantage et dont la production nécessite moins de matières premières.

Eco-brick est jusqu'à 3,5 cm plus mince qu'une brique de parement traditionnelle. Lorsqu'un mur borde le trottoir, par exemple, chaque centimètre compte. L'espace ainsi libéré pourra être utilisé pour isoler davantage. Cela s'avère intéressant lorsqu'on aspire à un niveau E peu élevé ou à une rénovation plus écoénergétique avec post-isolation par l'extérieur. La maison voit sa valeur écologique augmenter, tandis que la facture d'énergie sera fortement réduite.

Moins de matières premières

Vu son volume et son poids réduits, Eco-brick nécessite moins de matières premières. Sa production et son transport nécessitant également moins d'énergie, cela réduira aussi les émissions de CO₂. Tous ces avantages font d'Eco-brick une solution durable.

Élargissement de la gamme Eco-brick

Wienerberger élargit constamment sa gamme Eco-brick. La collection Wasserstrich Special, par exemple, a ainsi été dotée de 6 nouvelles couleurs. Les nouvelles collections de briques de parement Avolto (5 couleurs) et Nubilum (3 couleurs) sont même disponibles exclusivement au format Eco-brick.



Projet d'éoliennes à Beerse – Wienerberger devient toujours plus vert et plus durable

Le permis pour la construction de nos éoliennes à Beerse a été octroyé en décembre 2021. Notre partenaire Eneco a déjà entamé la construction de deux éoliennes sur le site d'Absheide. Wienerberger sera ainsi encore plus vert et plus durable. Nous espérons pouvoir mettre ces éoliennes en service fin 2022, au plus tard en mars 2023.

De longs préliminaires

Le projet d'éoliennes à Beerse a été un dossier complexe et fastidieux. Dès 2005, nous avons commencé à étudier la perturbation des valeurs naturelles, le bruit, la projection d'ombre, la dispersion de poussière, etc.

Étape par étape et par le biais d'un processus de communication intensif, nous avons impliqué et convaincu les parties prenantes (à savoir les administrations et communes, les riverains et les collaborateurs du site de Beerse). Nous avons organisé de nombreuses séances d'information pour les riverains et avons visité avec eux des éoliennes à Turnhout. L'occasion de faire l'expérience des éoliennes et de discuter avec les riverains.

Un projet participatif unique

Nous avons élaboré un projet selon le principe 'Le vent à tous – le vent pour tous'. Wienerberger paiera partiellement la facture d'électricité d'environ 90 familles riveraines, ou celles-ci pourront opter pour des écochèques ou des parts dans le projet, et ce pour les 15 prochaines années suivant la mise en service des deux éoliennes. De telle sorte que les éoliennes leur appartiendront aussi en partie et les avantages et charges seront partagés. Wienerberger assure qu'il n'y aura pas de projection d'ombre gênante durant les périodes d'examen ni aux heures des barbecues.





Les initiatives climatiques de Wienerberger Belgique et leur impact sur les activités, la stratégie et la planification financière de la société.

Catégorie de produits	Horizon temporel	Contribution à la stratégie climatique	Opportunité	Ampleur de l'impact financier	Impact financier
Murs intérieurs, façade et toit	Court terme	Utilisation efficace des matières premières	Développement de produits conformes au concept 'Cradle to Cradle', avec une grande quantité de matières premières recyclées et un potentiel de recyclage élevé (100% de nos produits en terre cuite peuvent être recyclés)	Élevé	Augmentation du chiffre d'affaires grâce à la demande de produits présentant une teneur élevée en matériaux recyclés; réduction des coûts par une plus grande efficacité
Murs intérieurs	Moyen terme	Utilisation efficace des matières premières	Utilisation de déchets de démolition (urban mining) pour la production de blocs treillis	Moyen à élevé	Augmentation du chiffre d'affaires grâce à la demande de produits présentant une teneur élevée en matériaux recyclés; réduction des coûts par une plus grande efficacité
Toit	Court terme	Utilisation efficace des matières premières; produits contribuant à la décarbonisation	Lancement d'un nouveau matériau de construction 100% circulaire (Leadax Roov), avec une proportion extrêmement élevée de matières premières recyclées (PVB) et de très faibles émissions de CO ₂	Élevé	Augmentation du chiffre d'affaires grâce à l'évolution de la demande des consommateurs vers des produits issus d'une production écoénergétique et de flux résiduels en provenance de notre propre production et d'autres industries
Façade	Court terme	Efficacité énergétique et décarbonisation	Production en ligne, neutre en CO ₂ , de plaquettes de briques	Élevé	Augmentation du chiffre d'affaires grâce à la demande de produits issus d'une production à faibles émissions; réduction des coûts par une plus grande efficacité
Façade et pavés en terre cuite	Court terme	Utilisation efficace des matières premières	Une réduction de l'utilisation de matières premières dans la production, par dématérialisation	Élevé	Augmentation du chiffre d'affaires grâce à l'évolution de la demande des consommateurs vers des produits issus d'une production écoénergétique
Pavés en terre cuite	Court terme	Produits contribuant à l'adaptation ou à la résistance au changement climatique	Développement de pavés en terre cuite drainants	Moyen à élevé	Augmentation du chiffre d'affaires grâce à de nouvelles solutions pour l'adaptation au changement climatique ainsi que grâce à l'évolution de la demande des consommateurs vers des produits écoénergétiques.





ÉCONOMIE CIRCULAIRE

L'économie circulaire forme un pilier important du Programme de développement durable 2023 de Wienerberger. En vue d'une utilisation efficace des matières premières et de l'énergie ainsi que de la réutilisation des flux résiduels, tous les nouveaux produits Wienerberger devront être 100% réutilisables ou recyclables d'ici 2023. Cela nous permettra d'assurer la disponibilité des matières premières à long terme. Parallèlement, nous utilisons de plus en plus de matières premières secondaires ou recyclées dans notre production.

Objectif de notre Programme de développement durable 2023



100%

de nos nouveaux produits ont été conçus pour être réutilisables ou recyclables.

Le caractère réutilisable de nos produits constitue un aspect déterminant de l'innovation chez Wienerberger. Cela confère à nos produits une durée de vie considérablement plus longue. Pour chaque groupe de produits, nous élaborons des critères qui sont pris en compte dans le processus de conception de nouveaux produits.

5. Économie circulaire

Green Deal européen

"Il n'y a qu'une seule planète Terre, et pourtant, d'ici 2050, le monde consommera comme s'il y en avait trois."¹ Pour contrer cette évolution, la Commission européenne s'efforce de mettre en place une économie circulaire neutre pour le climat. Dans le cadre de son Green Deal européen, elle a élaboré un plan d'action pour l'économie circulaire. Elle veut atteindre une croissance économique durable, dissociée de l'utilisation des matières premières.

Wienerberger soutient le Green Deal européen ainsi que les objectifs et mesures qui y sont associés pour favoriser une économie circulaire. Au niveau flamand également, Wienerberger Belgique a ratifié plusieurs Green Deals: – les jardins naturels; – la construction circulaire; – les entreprises et la biodiversité. Nous considérons la transition vers un degré de circularité plus élevé comme une opportunité offrant de nombreux avantages, comme:

- › moins de pression sur l'environnement
- › une disponibilité mieux garantie des matières premières
- › une compétitivité accrue
- › stimulation de l'innovation².

Dans les villes surtout, l'utilisation efficace des matières premières sera renforcée par l'urban mining. Ce concept vise à économiser les matières premières et l'énergie en récupérant et réutilisant des flux résiduels issus de notre propre production et d'autres industries, ce que l'on appelle également les 'stocks humains'. C'est-à-dire tous les matériaux stockés dans les produits utilisés ou stockés par la société pour une longue période, tels que:

- › bâtiments
- › véhicules
- › gros appareils électriques
- › infrastructures (comme les voies ferrées ou les canalisations)
- › autres biens durables stockés ou déposés en décharge³.

La planification des futurs flux de matériaux et des moyens pour réutiliser les matières premières représente un élément important de l'urban mining⁴. La disponibilité à long terme des matières premières forme un aspect crucial de la gestion d'entreprise durable. C'est pourquoi nos ingénieurs en développement de

produits se concentrent sur le caractère réutilisable ou recyclable de nos produits dès la phase de conception ('Design for recycling').

Dans notre production, nous mettons tout en œuvre pour économiser les matières premières et favoriser l'utilisation de flux résiduels provenant de sources internes ou externes. C'est possible partout où c'est économiquement justifié et techniquement réalisable. En réduisant continuellement le volume des déchets et des déchets résiduels, nous contribuons considérablement à l'utilisation efficace des matières premières et de l'énergie.

La détection précoce des pénuries potentielles et la diversification des sources d'approvisionnement constituent des éléments essentiels pour la gestion de nos ressources. Nous disposons à la fois de nos propres carrières et de contrats à long terme avec des fournisseurs de matières premières.

Nous vous proposons ci-après un aperçu de la manière dont Wienerberger applique les principes et stratégies de circularité dans l'entreprise et tout au long de la chaîne de valeur dans ces domaines:

- › efficacité des ressources lors de l'approvisionnement en matières premières
- › réduction des déchets de production
- › systèmes et solutions durables basés sur les principes de la circularité.

Utilisation efficace des matières premières primaires – minéraux

Utilisation des flux résiduels

La récupération et le recyclage de nos propres flux résiduels ainsi que de flux résiduels provenant d'autres industries dans la production revêtent une grande importance pour Wienerberger. Cependant, la faisabilité technique dépend largement des matériaux disponibles et de leurs applications. Lorsque c'est techniquement possible, nous utilisons des flux résiduels dans notre production.

Vu leur degré de pureté élevé, les flux résiduels issus de nos propres sites de production peuvent être facilement réutilisés comme matières premières dans la fabrication de nouveaux produits en terre cuite. Cette pratique est

1) https://ec.europa.eu/commission/presscorner/detail/en/ip_20_420

2) <https://www.europarl.europa.eu/news/en/headlines/economy/20151201STO05603/circular-economy-definition-importance-and-benefits>

3) <https://www.umweltbundesamt.de/themen/abfall-ressourcen/abfallwirtschaft/urban-mining/das-anthropogene-lager>

4) <https://www.umweltbundesamt.de/themen/abfall-ressourcen/abfallwirtschaft/urban-mining#was-ist-urban-mining>



largement appliquée sur nos sites. À côté de cela, nous utilisons des flux résiduels pour remplacer les minéraux que sont l'argile, le sable et le limon. Ce n'est cependant pas toujours techniquement réalisable ni économiquement responsable. Pour obtenir des flux résiduels provenant de chantiers de construction, rénovation et démolition d'une qualité suffisante, ceux-ci doivent être soigneusement triés et traités.

Matériaux d'emballage recyclés

Wienerberger utilise de plus en plus de matériaux d'emballage fabriqués à partir de matériaux recyclés. En 2021, nous avons utilisé en tout pour les emballages 1.000 tonnes de plastique recyclé, ce qui a entraîné une réduction considérable des émissions de CO₂. Nous avons décidé d'intensifier nos efforts dans ce domaine en 2022 et aspirons, d'ici 2025, à ce que 50% de nos matériaux d'emballage soient fabriqués à partir de matériaux recyclés.

Wienerberger travaille donc à la réutilisation des matériaux d'emballage en cycle fermé. Nous n'imprimons par exemple plus sur les films plastiques afin de permettre le plus de cycles de recyclage possibles. Wienerberger limite en outre sa quantité de matériaux d'emballage, notamment en utilisant des rubans adhésifs fabriqués à partir de PET 100% recyclé.

Gestion de l'eau

Wienerberger met tout en œuvre pour utiliser l'eau avec parcimonie, par exemple en l'utilisant en cycle fermé et, lorsque c'est possible, en utilisant de l'eau de pluie au lieu de l'eau de distribution.

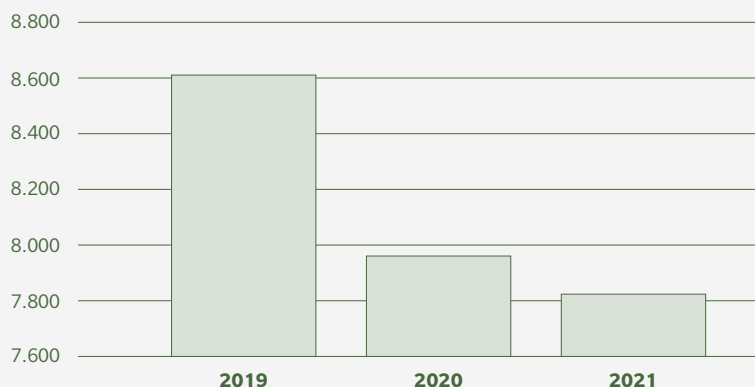
Réduction des flux résiduels de production

Optimiser le cycle fermé des matières premières n'exige pas seulement de réduire les flux résiduels de production lors du moulage, du séchage et de la cuisson. Lorsque c'est possible, ces flux résiduels sont également utilisés dans la production. C'est déjà le cas pour les flux résiduels issus du moulage et du séchage. Nous fournissons aussi de plus en plus d'efforts pour broyer finement les flux résiduels de cuisson et les réutiliser comme amaigrissants dans notre propre mélange de matières premières. Des entreprises de collecte des déchets agréées évacuent les déchets de production non-réutilisables et non-recyclables selon les méthodes les plus modernes.

Sur tous nos sites, les mesures d'amélioration mises en œuvre dans le cadre de notre système de gestion de la qualité tiennent compte des aspects environnementaux pertinents. Certains sites de production ont en outre été certifiés conformément au système de gestion environnementale ISO 14001.

Des programmes d'amélioration en cours, comme le PIP+ (Plant Improvement Program ou programme d'amélioration de l'usine) au niveau de la production de briques, se concentrent principalement sur les matières premières et l'énergie ainsi que sur les économies de coûts par l'amélioration des processus de production. Dans le cadre du PIP+ par exemple, la quantité de déchets résiduels au niveau de la production de briques est régulièrement contrôlée. Des mesures correctives sont alors prises là où cela s'avère nécessaire.

Déchets de Wienerberger Belgique, en tonnes



Systèmes et solutions durables basés sur les principes de circularité

Le leadership en matière d'innovation fait partie de la valeur ajoutée que nous offrons à nos actionnaires. Cela nous permet de créer de la valeur ajoutée et de nous démarquer de nos concurrents. En tant que pionnier de l'innovation dans notre secteur, nous misons continuellement sur l'amélioration. Nous continuons à développer les possibilités de réutilisation et de recyclage ainsi que la durabilité de nos produits et solutions systémiques.

En marge de cela, nous développons de nouveaux concepts de produits et solutions systémiques pouvant être démontés et réutilisés comme éléments complets de bâtiments et d'infrastructures. Grâce à ces efforts et d'autres, nous contribuons considérablement aux concepts d'efficacité des ressources tournés vers l'avenir, comme l'urban mining.

"100% de nos nouveaux produits ont été conçus pour être réutilisables ou recyclables", tel est l'objectif en matière de circularité du Programme de développement durable 2023 pour l'ensemble du Groupe Wienerberger.

L'échelle de Lansink

Nombre de nos produits sont déjà circulaires: ils peuvent être démontés et réutilisés, et pourront également être recyclés après leur durée de vie. Nos tuiles sont démontables et peuvent également être utilisées ou réutilisées comme revêtement de façade. Lorsque nos briques de parement sont maçonnées avec des mortiers de chaux, elles pourront aussi être plus facilement séparées et réutilisées. (Cf. Étude de cas Tuighuisstraat). À côté de cela, nous avons également développé ClickBrick, un système unique de superposition à sec des briques, pour ériger rapidement et facilement des façades démontables. Nos pavés en terre cuite, comme le pavé drainant Passaqua, sont eux aussi facilement réutilisables, à condition d'avoir été posés avec des joints non-liés.

Non seulement nous misons sur la production circulaire, mais nous sommes également convaincus de l'importance sociétale de la construction circulaire. Notre vision quant à cette nouvelle façon de concevoir et de construire est basée sur les 3 niveaux supérieurs de l'échelle de Lansink. Nous misons en premier lieu sur la prévention, puis procédons à une réutilisation maximale et, lorsqu'il n'y a pas d'autre option, recherchons des possibilités de recyclage intéressantes, comme la réutilisation de la terre cuite pure dans notre processus de production.

Le modèle de l'enveloppe du bâtiment

Pour concrétiser cette vision, nous nous basons sur le modèle de l'enveloppe du bâtiment. Les éléments du bâtiment sont ici scindés en différentes couches suivant leur fonction: la structure porteuse (dotée d'une espérance de vie de 100 ans), l'enveloppe extérieure (dotée d'une espérance de vie de 50 ans), les techniques, etc.

La durée de vie de chaque enveloppe du bâtiment influencera la réutilisation. Les éléments de l'enveloppe restant en service plus longtemps seront réutilisés moins souvent au cours de leur durée de vie totale. Notre vision de la prévention est basée sur ces connaissances. Pour la structure porteuse, cela s'apparente à un concept mûrement réfléchi avec des garanties en termes de portance, d'acoustique, de résistance au feu et de flexibilité. Un gros œuvre ouvert adaptable ne devra pas être démolé lors de la réhabilitation du bâtiment. Dissocier la structure porteuse des autres éléments augmentera le potentiel de récupération et de recyclage. Une structure porteuse âgée de moins de 100 ans ne devra ainsi pas être démolie parce qu'elle ne sera pas adaptable aux nouveaux besoins. Malheureusement, la pratique montre que ce principe sobre a souvent été malmené de par le passé.

Solutions circulaires

L'enveloppe sera renouvelée plus souvent que la structure porteuse. Il sera donc sensé d'envisager des solutions circulaires, comme les briques de parement pour superposition à sec ClickBrick, l'utilisation de mortiers de chaux pour la maçonnerie ou la réalisation de revêtements de façade en tuiles. Par souci de complétude, nos tuiles et nos pavés en terre cuite pourront naturellement eux aussi être réutilisés dans d'autres éléments de construction.

Même lorsque des éléments du bâtiment ne peuvent être conservés ou réutilisés, des solutions circulaires sont toujours possibles grâce au recyclage. Nous étudions par exemple avec Tracimat comment détecter à temps les produits en terre cuite qui se libèrent et comment les collecter de manière suffisamment propre (voir chapitre 'Études de cas de développement durable'). Ce faisant, nous augmentons les chances de pouvoir les réutiliser comme matières premières de haute qualité pour la production de nouveaux matériaux en terre cuite et évitons un 'downcycling' ou dévalorisation sous forme de gravats mélangés. Aujourd'hui, nous traitons déjà les tuiles ne pouvant être réutilisées afin de produire de nouveaux blocs treillis.

L'urban mining offre assurément encore d'innombrables possibilités pour augmenter le potentiel circulaire des produits en terre cuite.

La réutilisation et le recyclage de produits en terre cuite provenant de bâtiments existants démontrent que nos matériaux possèdent encore une valeur économique à la fin de la durée de vie technique des bâtiments.



Wienerberger Belgique – Projets et réalisations 2021



Wienerberger récupère ses flux résiduels au maximum

Wienerberger apporte une réponse à la pression croissante sur les ressources qui se raréfient, l'environnement et le climat. Wienerberger aspire à maximiser la réutilisation des flux résiduels minéraux, en premier lieu ceux issus de sa propre production.

Retransformation des produits refusés

Il reste toujours dans les unités de production une part limitée de produits refusés. Ces derniers ne peuvent être vendus pour des raisons esthétiques ou techniques. Il s'agit principalement de flux résiduels issus du processus de séchage et de cuisson lors de la production de briques et de tuiles.

Après avoir concassé et tamisé les flux résiduels issus du processus de cuisson afin d'obtenir la granulométrie souhaitée, ces flux résiduels pourront être réutilisés dans la production. Les flux résiduels provenant du processus de séchage pourront, quant à eux, être mélangés à d'autres matières premières.

Revaloriser au lieu de dévaloriser

De par le passé, ces flux résiduels étaient souvent destinés à des applications externes. Les chutes de séchage étaient ainsi utilisées comme matériau de remblai pour les argilières exploitées. Une partie des chutes de cuisson étaient quant à elles utilisées pour aménager des routes de chantier dans nos propres argilières, ou comme fondations pour l'aménagement de voiries.

Dans les deux cas, il s'agissait d'une dévalorisation ou 'downcycling', les flux résiduels étant utilisés dans des applications de 'moindre valeur'. Par contre, lorsque nous les réutilisons dans notre propre production, pour remplacer des matières premières de qualité supérieure, l'application est équivalente et s'apparente à de la revalorisation ('upcycling').

À côté de cela, Wienerberger tente également d'utiliser au maximum dans son mélange de production des flux résiduels d'autres industries. Ces matières premières secondaires bénéficient ainsi d'une application utile et limitent l'extraction de certains minéraux, comme l'argile et le sable.

Écologie et économie vont de pair

L'approche circulaire des flux résiduels tant internes qu'externes a non seulement des effets positifs au niveau écologique, mais permet également à Wienerberger de réaliser des économies sur les coûts. Chaque volume de matériaux récupérés remplace le même volume de matériaux sourcés en externe. D'où une réduction du trafic de camions, ce qui se traduit par un impact environnemental favorable tant au niveau local (moins de particules fines, de problèmes de mobilité et de nuisances sonores) qu'au niveau mondial (réduction des émissions de CO₂). Ce qui colle parfaitement à la philosophie et stratégie de Wienerberger en matière de développement durable.

Activation des flux résiduels

Depuis quelques années, les flux résiduels de la plupart des sites de production de Wienerberger sont activement retransformés. En 2021, les sites de Lanaken, Malle et Beerse Steenbakkersdam ont, pour la première fois, réutilisé des flux résiduels du processus de cuisson broyés. Les chutes de cuisson de nos tuileries d'Aalbeke et Mouscron ont quant à elles été réutilisées à 100% dans le mélange pour la production de blocs treillis sur notre site de Zonnebeke.

Dans un avenir proche, plusieurs autres sites de production réutiliseront les flux résiduels de manière similaire. En procédant de manière circulaire et en travaillant en cycle fermé, Wienerberger contribue à un mode de production plus durable.

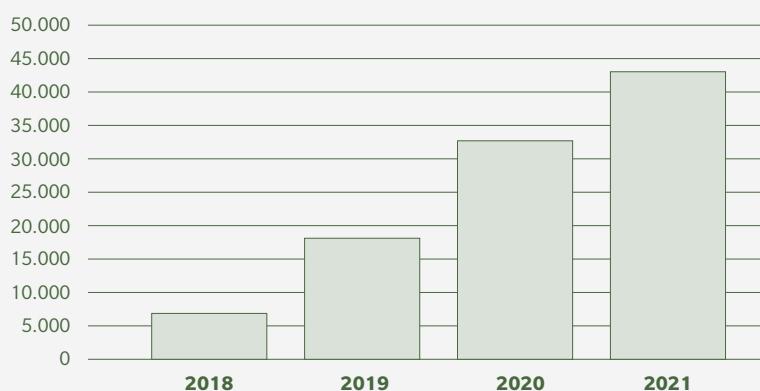
Limitation maximale des flux résiduels

Évidemment, Wienerberger souhaite avant tout limiter au minimum ses chutes de séchage et de cuisson. Cela permettra à terme de réduire le volume des flux résiduels. C'est pourquoi nous étudions actuellement les possibilités de récupérer des matériaux en terre cuite d'origine externe. Plusieurs projets pilotes sont en cours pour étudier la faisabilité de l'utilisation de fractions de terre cuite provenant de chantiers de démolition et rénovation (voir chapitre 'Études de cas de développement durable'). À côté de cela, il reste encore plusieurs

défis logistiques, techniques et juridiques à relever pour répondre aux exigences de qualité.

Le diagramme ci-dessous reflète l'évolution de la réutilisation des chutes de cuisson de nos propres sites de production depuis 2018.

Évolution de la réutilisation des chutes de cuisson (en tonnes) – Wienerberger Belgique



Les chutes de cuisson sont broyées en granulats.

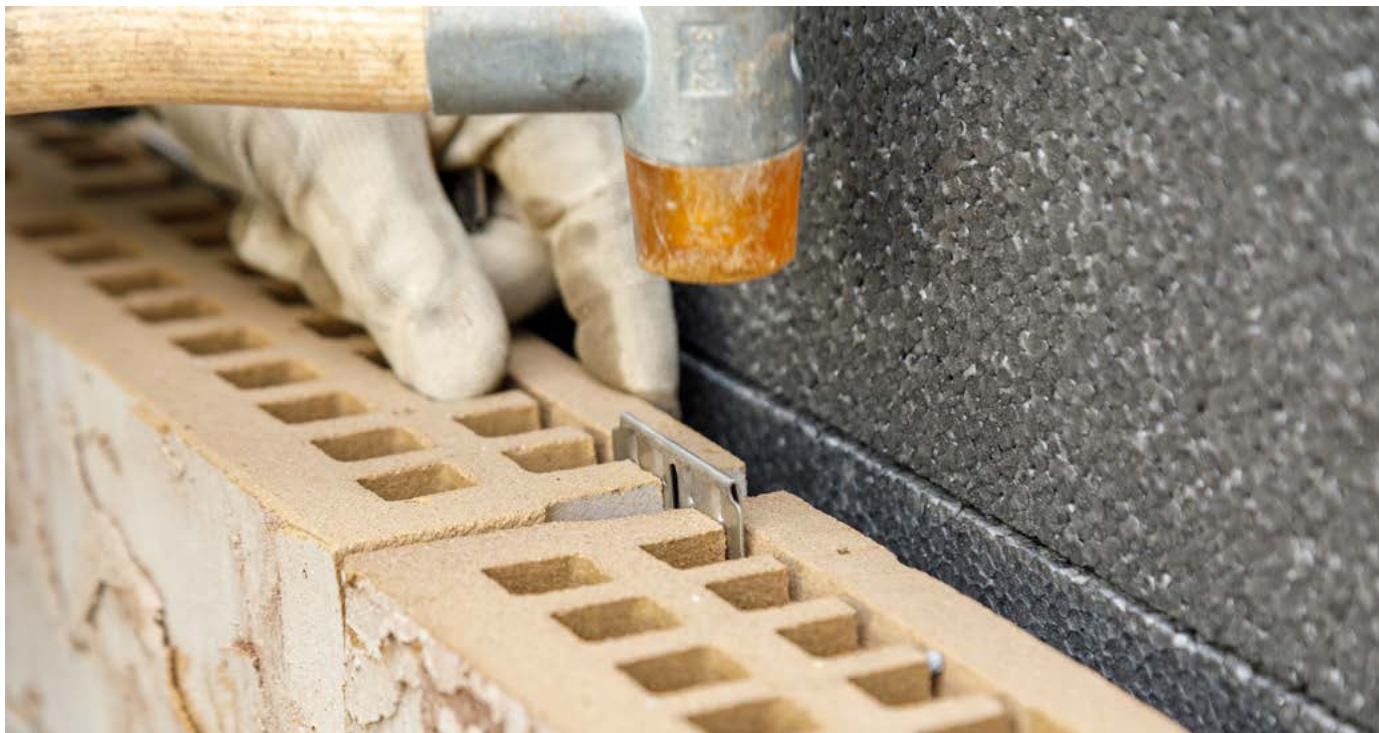


Campagnes de concassage menées sur nos sites de Zonnebeke et Beerse

Construire circulaire avec le système innovant ClickBrick

Avec ClickBrick, Wienerberger propose un système de construction circulaire innovant permettant la superposition à sec des briques de parement. De telle sorte que ces briques pourront être facilement démontées et réutilisées par la suite. Certifié 'Cradle to Cradle', ClickBrick représente une avancée majeure pour l'utilisation de matériaux circulaires dans le secteur.

ClickBrick est un système de superposition à sec sans utilisation de mortier ni colle. Il repose sur un ancrage mécanique au moyen de clips et crochets d'ancrage en acier inoxydable. La pose est simple et rapide, indépendamment des conditions climatiques. Cela facilite la planification de la phase d'exécution. La gamme ClickBrick est disponible en plusieurs couleurs et textures.



ClickBrick, un système de construction circulaire innovant



Testé et approuvé

Une étude de la VUB a montré qu'après 30 ans, une façade ClickBrick conserve pas moins de 70% de sa valeur une fois démontée et pourra parfaitement être utilisée pour un projet de construction suivant. Lors du démontage après 50 ans, la valeur résiduelle atteint encore et toujours 56%.

L'analyse du cycle de vie (ACV) montre également que le système ClickBrick a un faible impact environnemental avéré. Les briques présentent une longue durée de vie au cours de laquelle elles ne devront pas être remplacées. Le système utilise seulement deux matériaux, à savoir la brique et le métal. Le démontage pourra s'effectuer avec un minimum de travail et sans endommager les briques, de telle sorte que celles-ci pourront être réutilisées intégralement.

ClickBrick en pratique

Ce système a déjà été utilisé en Belgique pour adapter et agrandir au moyen d'une nouvelle construction le centre d'accueil pour jeunes Ten Dries à Sint-Denijs (Zwevegem). Pour en lire davantage à ce sujet, voir chapitre 'Études de cas de développement durable'.



Récupération de l'eau de pluie

Wienerberger maximise la récupération de l'eau de pluie

Wienerberger a fait de la circularité un pilier important de sa stratégie en matière de développement durable. La gestion durable de l'eau en maximisant la collecte, l'infiltration et la réutilisation de l'eau de pluie s'inscrit parfaitement dans cette aspiration à la circularité.

Zéro déversement

Depuis le début de ce siècle, Wienerberger Belgique a obtenu le statut 'zéro déversement' pour tous ses sites de production. Cela signifie que toutes les eaux usées industrielles sont collectées et éventuellement traitées

et réutilisées sur place au sein de la production, de sorte qu'il n'y a aucun déversement. Wienerberger tente aussi de couvrir au maximum ses besoins restants en eau en récupérant l'eau de pluie, qui constitue la source d'eau la plus durable.

Lanaken

Un bassin tampon a été aménagé sur le site de production de Lanaken en 2019 afin de stocker et réutiliser l'eau de pluie collectée sur les toits de ses propres bâtiments de production. Permettant ainsi de réduire considérablement les prélèvements d'eau dans le canal Albert tout proche. En 2021, plus de 6.000.000 de litres d'eau de pluie ont ainsi été collectés et utilisés dans la production. Ce qui correspond à environ 50% de la consommation d'eau annuelle.



Récupération de l'eau de pluie

Beerse Absheide

Sur le site de production de Beerse Absheide, un grand bassin assure l'approvisionnement en eau tampon nécessaire à la production, là aussi pour remplacer l'eau du canal. Ce système est opérationnel depuis début 2021, et a pour objectif supplémentaire de réduire la dépendance à l'égard d'autres sources d'approvisionnement en eau (externes). En 2021, 17.000.000 litres d'eau de pluie ont ainsi été utilisés dans la production, pour remplacer l'eau du canal. Ce qui correspond à environ 30% de la consommation d'eau annuelle.

Beerse Steenbakkersdam

L'usine de blocs treillis de Beerse Steenbakkersdam utilise de l'eau de pluie pour la production depuis 2017. En 2021, l'eau de pluie récupérée représentait environ 1/4 de la consommation d'eau totale.

Maaseik et Malle

Le site de production de Maaseik stocke l'eau de pluie dans des bassins tampons souterrains depuis déjà quelques années. En 2021, plus de 70% de la demande en eau du site était couverte par de l'eau de pluie. La briqueterie de Malle mise elle aussi sur la récupération de l'eau de pluie.

Au cours des prochaines années, des projets supplémentaires seront réalisés sur différents sites afin de maximiser l'utilisation de l'eau de pluie au lieu de recourir à l'eau du canal et/ou de distribution.





BIODIVERSITÉ & ENVIRONNEMENT

La protection et préservation de notre environnement sont solidement ancrées dans la mission d'entreprise de Wienerberger. Nous favorisons la biodiversité sur tous nos sites, utilisons les matières premières avec parcimonie et respectons la nature. Au cours des 40 dernières années, le monde a connu une perte de biodiversité sans précédent, une évolution que nous devons enrayer.

Objectif de notre Programme de développement durable 2023



**Un Programme de biodiversité
implémenté à**

100%

sur tous nos sites de production

Nous nous sommes fixé un objectif clair: implémenter un plan d'action en faveur de la biodiversité sur tous les sites de production de Wienerberger d'ici 2023, basé sur le Programme de biodiversité de Wienerberger.

6. Biodiversité & environnement

L'environnement naturel et ses écosystèmes forment la base de tous les organismes vivant sur notre planète, y compris la vie humaine. Nous sommes de plus en plus conscients que notre survie et notre société dépendent de la nature et de la biodiversité¹. La biodiversité est essentielle à la préservation de la nature et de ses écosystèmes. Au cours des dernières décennies, l'équilibre naturel sur l'ensemble de la planète a été fortement perturbé. La perte de biodiversité et la crise climatique sont deux phénomènes interconnectés et qui se renforcent mutuellement².

La nature constituait le thème central de la conférence des Nations Unies sur le climat, qui s'est tenue du 31 octobre au 12 novembre 2021 à Glasgow (COP26³). Pour aider les gouvernements et les entreprises à harmoniser leurs efforts en vue d'améliorer la biodiversité, notre planète a besoin d'un objectif commun pour la nature. Selon d'éminents experts, cet objectif devrait comporter un calendrier en trois points⁴: zéro perte nette de nature d'ici 2020, une nature nette positive d'ici 2030 et une réhabilitation totale d'ici 2050. Les définitions des objectifs respectifs devraient résulter de la 15ème Conférence des Nations unies sur la Biodiversité (COP15) qui se tiendra fin 2022.

En tant que fournisseur international de premier plan de matériaux de construction et solutions d'infrastructure, Wienerberger ne s'engage pas uniquement à fournir des produits de qualité supérieure. Nous voulons également contribuer à la préservation et à la protection de la nature. C'est pourquoi Wienerberger a intensifié ses efforts en matière de biodiversité.

Wienerberger n'a jamais ménagé ses efforts pour limiter au minimum l'impact environnemental de l'extraction des matières premières et de la production. Nous optimisons continuellement nos processus de production en ce sens. Et contribuons ainsi à l'efficacité énergétique et des matières premières, de même qu'à la protection du climat (voir chapitres 'Économie circulaire' et 'Protection du climat & adaptation au réchauffement climatique'). Nous contribuons ainsi à maintenir un environnement de bonne qualité, ce qui a un impact positif sur les écosystèmes locaux.

Tout au long de la durée de vie de ses propres argilières, le Groupe Wienerberger accorde une grande importance à la préservation de la biodiversité. En collaboration avec des experts externes, nous aspirons à créer des conditions de vie optimales pour la faune et la flore, même pendant l'exploitation de l'argile. Après exploitation, les argilières bénéficient d'une réaffectation sensée afin de favoriser la biodiversité.

Wienerberger a pris des mesures pour tenir compte de la biodiversité dans la gestion de ses 215 sites de production. Dans le cadre de notre Programme de développement durable 2023, l'objectif en matière de biodiversité et environnement pour l'ensemble du Groupe Wienerberger est le suivant:

'L'implémentation complète du Programme de biodiversité sur tous nos sites d'ici 2023'.

En favorisant la biodiversité sur tous nos sites de production, nous créons de nombreux biotopes de qualité pour la faune et la flore.

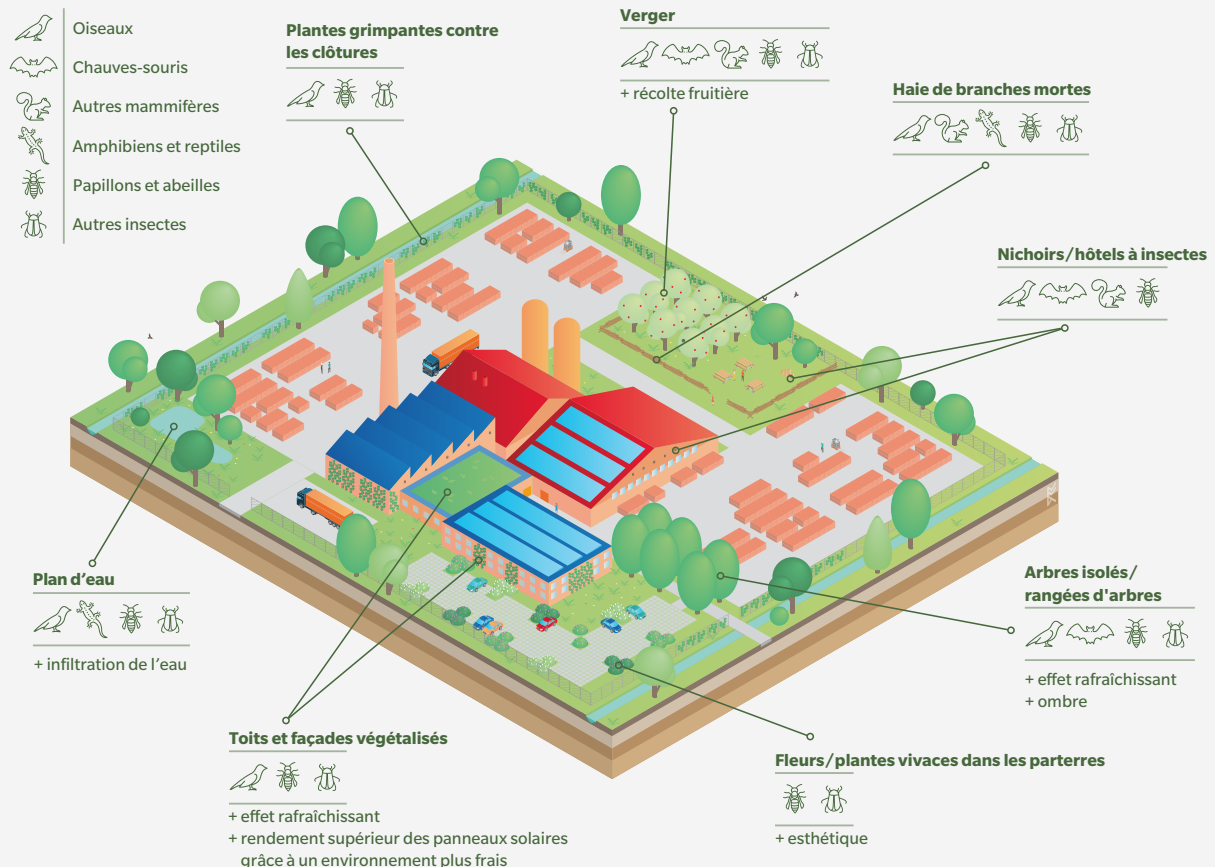
Ci-après, nous vous proposons une description des processus, initiatives et mesures via lesquels nous contribuons à la protection et préservation de la biodiversité et de l'environnement.

- Programme de biodiversité de Wienerberger
- Préservation de la nature lors de l'extraction de l'argile et de l'utilisation ultérieure des argilières.
- Suppression des substances dangereuses
- Développement de produits en vue d'accroître la biodiversité.

1) World Economic Forum (2020): *The Nature Economy Report Series (2020)*; BCG (2021): *The Biodiversity Crisis Is a Business Crisis*; *The Dasgupta Review (2021): The Economics of Biodiversity // 2* IPBES, IPCC (2021): *Biodiversity and Climate Change. Workshop Report // 3* United Nations Framework Convention on Climate Change, 26th Conference of the Parties // 4) *A Nature-Positive World: The Global Goal for Nature*. <https://hubs.spotusercontent20.net/hubfs/4783129/Nature%20Positive%20The%20Global%20Goal%20for%20Nature%20paper.pdf> // 5) *A global goal for nature. Nature positive by 2030 (2020)* <https://www.nature-positive.org> // 6) *Convention on Biological Diversity (CBD), 15th Conference of the Parties*



MESURES SUR UN SITE DE PRODUCTION WIENERBERGER FICTIF



Cette infographie reflète les mesures prises sur un site de production fictif. Pour chaque mesure, celle-ci montre quels groupes fauniques en bénéficient le plus. Sont également mentionnés des exemples d'effets secondaires bénéfiques (comme l'infiltration de l'eau, la récolte de fruits, l'effet rafraîchissant, l'esthétique).

Vision stratégique de la biodiversité – plans d'action en faveur de la biodiversité

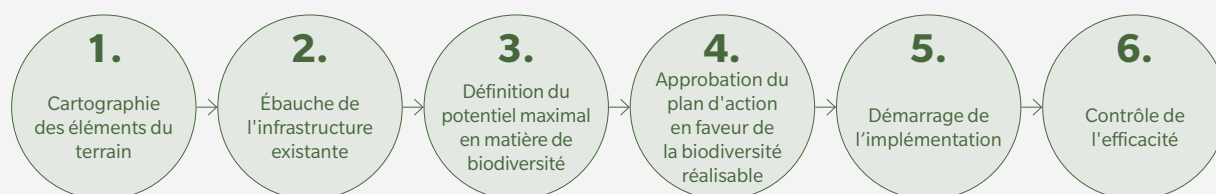
Pourquoi un plan d'action en faveur de la biodiversité?

La richesse de nos espèces naturelles est mise sous pression. Les scientifiques parlent même de la '6e vague d'extinction' de l'histoire de la Terre. Mais alors que les précédentes vagues d'extinction (comme celle des dinosaures il y a 66 millions d'années) avaient une cause naturelle, c'est aujourd'hui l'homme qui est à l'origine

de la crise actuelle de la biodiversité. Notre mode de vie et notre façon d'utiliser les matières premières et l'énergie mettent les écosystèmes de notre planète fortement sous pression.

Pourtant, ces écosystèmes sont essentiels à notre survie. Ils fournissent notamment de l'eau potable, protègent les côtes, produisent du bois et des aliments, assurent la pollinisation, etc. Nous avons donc tout intérêt à les traiter avec soin. Si nous voulons préserver la merveilleuse diversité de la nature pour notre propre génération et les générations futures, il faut agir maintenant.

PLANS D'ACTION EN FAVEUR DE LA BIODIVERSITÉ EN SIX ÉTAPES



La biodiversité est une priorité

Avec la décarbonisation et la circularité, la biodiversité forme l'un des trois piliers de notre politique ESG (le 'E' représentant l'environnement). C'est pourquoi Wienerberger souhaite élaborer d'ici 2023 un plan d'action pour chacun de ses quelque 200 sites de production à travers le monde, afin de renforcer la biodiversité locale par des mesures ciblées.

Préservation de la nature pendant et après l'exploitation des argilières

Les ressources naturelles sont indispensables pour une entreprise de production comme Wienerberger. Nous nous engageons à fournir des produits de qualité supérieure, tout en protégeant et préservant le mieux possible l'environnement. Wienerberger remet en culture et restaure la nature dans les argilières épuisées et met celles-ci à disposition pour une utilisation ultérieure. Les anciennes argilières offrent des conditions idéales comme habitats pour les plantes et des animaux rares.

Nous prenons les mesures nécessaires en concertation avec les partenaires locaux, la communauté agricole ou les habitants. L'utilisation responsable et respectueuse de l'environnement des argilières, en tenant compte de l'environnement local et de l'écosystème, forme un aspect essentiel de la gestion d'entreprise durable de Wienerberger.

Wienerberger surveille en permanence ses propres argilières pour la production céramique en Europe et en Amérique du Nord. La préservation de la biodiversité, de la nature et du paysage ainsi qu'une utilisation future judicieuse des anciennes carrières sont des critères de durabilité importants que nous appliquons dans la gestion et le suivi des argilières. Nous prenons en compte l'ensemble du cycle de vie des argilières, depuis la planification jusqu'à leur future utilisation, en passant par le permis et l'exploitation.

En règle générale, c'est l'autorité compétente qui déterminera l'utilisation future des anciennes argilières et octroiera le permis d'exploiter l'argile pour la période requise. Les rapports sur les incidences environnementales et les études environnementales font dès lors toujours partie de la procédure d'octroi du permis. Les argilières devant être exploitées le plus longtemps et le plus durablement possible, la question de leur utilisation future ne se posera généralement qu'après plusieurs décennies. Dans certains cas, Wienerberger prend même des mesures pour favoriser la biodiversité au cours de la phase d'exploitation, comme l'aménagement de mares et talus raides, respectivement pour les amphibiens et les hirondelles de rivage. En collaboration avec des experts, nous mettons tout en œuvre pour créer des conditions de vie optimales pour les espèces rares. Nous sélectionnons par exemple des plantations spécifiques pour attirer certaines espèces animales.



“Offrant un espace ouvert suffisant et permettant de collecter l'eau dans des étangs, les anciennes argilières peuvent devenir un biotope idéal pour la faune et la flore.”

Étape par étape, nos argilières se muent en de nouvelles zones naturelles et agricoles. En favorisant la biodiversité sur tous nos sites de production, nous créons d'innombrables biotopes de qualité pour la faune et la flore. Notre objectif consiste à nous assurer que l'utilisation des terres par Wienerberger aura un impact positif sur la biodiversité à long terme. Dans cette optique, nous revaloriserons des terrains existants et conclurons de nouveaux partenariats pour des mesures compensatoires.

Suppression des substances dangereuses

Nous veillons scrupuleusement à éviter l'utilisation de substances dangereuses et, lorsque cela n'est pas possible, à ce que celles-ci soient remplacées. Wienerberger remplit toutes les obligations légales au niveau européen, national et régional concernant la suppression ou le remplacement des substances dangereuses, surtout dans les matières premières. La conformité à toutes les directives légales est continuellement contrôlée et des mesures correctives sont prises immédiatement si nécessaire.

Sur la base d'une directive interne, des pratiques de gestion uniformes concernant la suppression des substances dangereuses s'appliquent à tous les sites de production de la division Wienerberger Building Solutions (WBS). Cette directive impose une classification stricte de l'input et renferme des instructions contraignantes pour le personnel concernant l'utilisation de flux résiduels et la suppression des substances dangereuses sur les sites de production. Le respect de ces dispositions est contrôlé sur la base des rapports annuels sur les matières premières. Un flux résiduel ne sera utilisé que s'il dispose d'une déclaration de matière première.

De plus, nous développons des alternatives aux produits renfermant des substances dangereuses. Notre tuile plate en terre cuite Elfino constitue ainsi l'alternative parfaite aux toits revêtus d'ardoises à base d'amiante et contribue donc à une Flandre totalement sans amiante, l'objectif auquel aspirent les autorités flamandes d'ici 2040 (cf. www.asbestinfo.be).

Contribution des produits pour favoriser la biodiversité

Wienerberger ne veut pas seulement améliorer la qualité de vie des gens, tant chez eux que dans leur environnement social et professionnel. Nous contribuons aussi activement à la protection et préservation de la biodiversité. C'est pourquoi Wienerberger conçoit et fabrique des produits et systèmes pour les bâtiments et les solutions d'infrastructure.

Les solutions systémiques pour surfaces non-revêtues dans des couleurs claires ont un effet rafraîchissant remarquable et améliorent ainsi le microclimat. Des pavés (drainants), comme Passaqua, aident à maîtriser les conséquences négatives des conditions climatiques extrêmes comme les pluies torrentielles, qui pourraient devenir plus fréquentes à l'avenir.

Les produits en terre cuite Wienerberger se prêtent également à la création d'hôtels à insectes et de lieux de nidification pour petits mammifères. Un moyen parfait pour favoriser la biodiversité dans les zones urbaines sans compromettre la qualité de vie des personnes qui vivent dans les bâtiments. Wienerberger conçoit des solutions pour équiper les toits de nichoirs pour oiseaux.

Lors de la conception de nos produits et solutions systémiques, nous gardons toujours à l'esprit le facteur biodiversité. Wienerberger limite sa consommation de matières premières naturelles en augmentant l'utilisation de flux résiduels issus de sa propre production et d'autres industries ainsi qu'en dématérialisant certains produits. Cela se fait sans compromis sur la qualité. Les produits et solutions systémiques durables et dotés d'une longue durée de vie soulagent également la pression sur l'environnement.

Wienerberger poursuit ses efforts pour préserver, protéger et accroître la biodiversité sur ses sites et continue à développer à cette fin des produits et solutions systémiques.

Wienerberger Belgique – Projets et réalisations 2021



Plans d'action en faveur de la biodiversité de Wienerberger Belgique – Généralités

En Belgique, nous travaillons concrètement sur la biodiversité depuis des décennies. Nous en tenons compte lors du réaménagement de nos carrières et avons déjà aménagé des éco-corridors ainsi que des biotopes spécifiques sur les sites industriels de Rumst, Beerse et Lanaken. Nous allons maintenant faire de même pour l'ensemble de nos 11 sites de production en Belgique.

Méthodologie

- › Nous commençons par réaliser un inventaire: quelle nature est déjà présente sur le site, et quelle nature rencontre-t-on dans les environs? Lors de l'inventaire réalisé sur notre site de Mouscron, nous avons par exemple découvert le 18 juillet 2021 une hériade des ronces. Cette espèce était attendue dans notre pays depuis déjà plusieurs années, mais il s'agit de sa première observation confirmée en Belgique.
- › L'étape suivante consiste à étudier les opportunités: pouvons-nous relier des bouts de nature ou consolider le biotope de certaines espèces présentes dans les environs? Cela débouche sur un plan d'aménagement et de gestion, spécifique pour le site et visant à maximiser la biodiversité.
- › À partir de là, nous définissons des actions annuelles, c'est-à-dire notre Plan d'action en faveur de la biodiversité. Une fois ces actions réalisées (la phase d'aménagement), il est crucial de continuer à surveiller l'évolution du site. Ce que nous faisons en gérant les différentes zones naturelles de manière ciblée. Nous commençons également à surveiller plusieurs espèces cibles. Nous pouvons adapter le plan de gestion en fonction de l'évolution de la nature.

Plus-value pour l'homme et l'environnement

Outre un effet positif sur la nature, ces actions créent également une plus-value pour notre entreprise et notre personnel. Nous installons des bancs pour pique-niquer dans des zones vertes, nous créons des zones de promenade et des espaces extérieurs pour réunions. Ils bénéficient ainsi d'un environnement de travail plus agréable. Nous les impliquons également dans les différentes actions. Nous nommons par exemple sur les sites des ambassadeurs de la biodiversité.

Plans d'action en faveur de la biodiversité appliqués

Plan d'action en faveur de la biodiversité sur le site d'Aalbeke

En 2021, le consultant en environnement Jan Feryn a élaboré un plan d'action pour le site de l'usine Wienerberger à Aalbeke. Les premières actions ont déjà été entreprises.

Espèce ciblée: le lérot

Ce petit animal fait partie des 'rongeurs hibernants', des mammifères qui hibernent. Depuis 2006, le lérot est classé 'en danger critique d'extinction' sur la liste rouge européenne des espèces menacées.



La réserve naturelle 'Potyzer', proche du site de Wienerberger, a été réaménagée avec succès il y a quelques années au profit du lérot (et du triton crêté). Le groupe de travail 'lérot' surveille la population de cette souris en collaboration avec l'association Natuurpunt et l'organisme 'Stadslandschap' de la province de Flandre occidentale. Le site convient déjà très bien au lérot, mais la nourriture disponible y est quelque peu limitée. Avec cette donnée à l'esprit, un plan d'aménagement a été élaboré pour l'ensemble du site.



Haie indigène

Là où le site borde la voie ferrée étaient jadis entreposées des palettes résiduelles. Celles-ci ont été déblayées pour y planter une haie constituée de végétation indigène. Avec des variétés très fleuries (pour les abeilles/syrphes/papillons), mais aussi fruitières, notamment pour le lérot.

Prairies

De vastes prairies situées à côté des bâtiments de l'usine font partie du zoning industriel, mais il n'existe pour celles-ci aucun plan de développement concret. Il est ici possible de procéder à une gestion active de la nature sous le statut de 'nature temporaire'. En arrêtant de fertiliser et en adaptant la gestion de la fauche, nous transformons ces prairies en prés fleuris, riches en herbes et en fleurs. On obtient ainsi des biotopes variés permettant à de nouvelles espèces de s'établir.

Accotements

Aujourd'hui, les accotements hébergent déjà de nombreuses espèces végétales intéressantes. La réduction du nombre de tontes et le ramassage de l'herbe coupée empêchent le sol de s'enrichir et les accotements de se couvrir d'herbes et/ou de broussailles.



Wastine

Nous avons planté une parcelle de prairie avec des buissons et arbustes à baies et à fruits. La végétation peut proliférer dans l'espace intermédiaire. Cela crée une 'wastine', un paysage assez dégarni avec ci et là des petits groupes de taillis. Diverses espèces animales peuvent s'y installer et les papillons aiment aussi y batifoler.

Verger

Côté rue, nous prévoyons un véritable verger avec des variétés fruitières d'antan. Celles-ci garantiront non seulement un festin pour le lérot, mais nos collaborateurs pourront également s'y détendre un moment ou, à l'automne, en recueillir littéralement les fruits. Pour le choix des variétés, Wienerberger collabore avec l'asbl VELT. Nous y planterons notamment des poiriers Saint-Mathieu. Leurs poires serviront à la préparation des traditionnelles tartes de la Saint-Cornelius.



Plan d'action en faveur de la biodiversité sur le site de Maaseik

Sur son site de Maaseik, Wienerberger produit des briques de parement cuites dans un four circulaire. La principale matière première utilisée pour leur production n'est autre que l'argile de Meuse, extraite à proximité dans la région. Le consultant en environnement Maarten Jacobs (Nature-ID) a étudié le potentiel du site en termes de biodiversité.

Espèce ciblée: les abeilles

Le groupe d'espèces visé est celui des abeilles, par la création d'une source de nourriture supplémentaire et de lieux de nidification. Un 'mur raide' en limon y sera aménagé et un hôtel à abeilles sera installé dans le verger pour les espèces d'abeilles solitaires.

Mur de terre

En 2015, Wienerberger a tamisé un ancien tas de terre constitué de fractions de production refusées et a façonné à la place un mur de terre de 300 m de long. Planté de verdure indigène, celui-ci forme un mur anti-bruit et un tampon visuel.

En 2020-2021 a été aménagé un second mur de terre (de plus de 250 mètres) afin de créer une protection supplémentaire entre le site industriel et les infrastructures sportives ainsi que les maisons situées à l'arrière-plan. Les arbustes à fleurs et à baies plantés se mueront en un habitat précieux pour de nombreux oiseaux et insectes. Les deux accotements régulent l'humidité et la température et fournissent de la nourriture à de nombreuses espèces.

Un verger existant sera en outre planté d'arbres fruitiers haute-tige de la région. D'autres parties seront transformées en zones fleuries précieuses avec des espèces pionnières.

Réunions au vert

Nous installerons également plusieurs bancs pour pique-niquer près du verger, où les collaborateurs de Wienerberger pourront déjeuner ou tenir des réunions dans un cadre verdoyant.





Plan d'action en faveur de la biodiversité sur le site de Zonnebeke

Sur son site de production de Zonnebeke, Wienerberger produit des blocs pour murs intérieurs. La principale matière première utilisée à cet effet n'est autre que l'argile yprésienne, notamment présente dans la carrière attenante. Le consultant en environnement Jan Feryn a étudié le potentiel du site en termes de biodiversité.

Mur de terre

Il y a quelques années, Wienerberger a érigé un mur de terre devant servir de tampon visuel. Celui-ci a été planté d'arbustes indigènes afin de créer un talus boisé où vivent oiseaux, papillons et insectes. Celui-ci sert aussi de lieu de refuge et nidification pour amphibiens et petits mammifères. Les chauves-souris y cherchent des insectes.

Prairie à papillons / pré fleuri

Les anciens entrepôts désaffectés ont fait place à un pré fleuri. Nous les avons fait démolir et avons retiré les fondations du sol. La fauche s'effectue selon un système de 'gestion sinusoïdale'. La faucheuse suit un schéma irrégulier différent à chaque fois, laissant 1/5 à 1/3 du terrain non-fauché. L'herbe coupée est ramassée. Cette gestion adaptée de la fauche permet d'obtenir une grande variation au niveau de la structure, ce qui se traduira par une plus grande biodiversité.

Bordures boisées / rangées d'arbres

Sur le site se dressent plusieurs rangées d'arbres. Ces arbres seront remplacés en différentes phases et sur une plus longue période par des essences indigènes. Nous évoluerons ainsi à terme vers une bordure boisée indigène, particulièrement précieuse pour la biodiversité.





Plan d'action en faveur de la biodiversité sur le site de Kortemark

À Kortemark, Wienerberger produit des briques de parement tant moulées-main qu'étirées. En 2021, nous avons élaboré un plan d'action global en faveur de la biodiversité tant pour les sites des usines que pour la carrière voisine. Malgré un environnement pauvre en biodiversité, ce plan offre de nombreuses possibilités pour la faune et la flore locales.

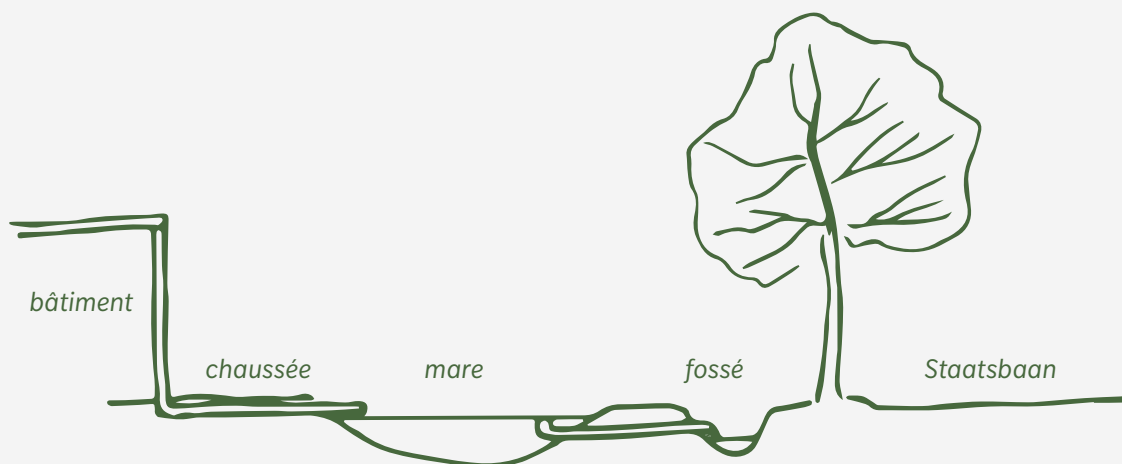
Espèce ciblée: les papillons

Pour attirer les papillons, il faut qu'il y ait suffisamment de nourriture pour les chenilles (feuilles) et les insectes adultes (fleurs). Des plantations variées, une alternance de végétation fermée et plus ouverte, des lisières irrégulières, des criques et des variations de l'ensoleillement créent un environnement idéal pour les papillons. D'autres espèces trouveront également refuge dans ce biotope.

Mare

Le jardin à l'avant, planté principalement de variétés exotiques, fera place à une mare. Celle-ci recueillera les eaux de pluie du hall de production. Nous obtiendrons ainsi une infiltration de l'eau, alimenterons la nappe phréatique, éviterons le stress thermique en été et emmagasinerons de l'eau lors des pics d'averses. En même temps, l'eau de pluie se prêtera parfaitement à la colonisation par toutes sortes d'organismes.

Comme espèce cible pour ce plan d'eau, nous pensons par exemple à l'agrion porte-coupe, une espèce de libellule. Autour de celui-ci, nous avons semé un pré fleuri, qui attirera les papillons et les abeilles.





Prairie / Broussailles / Bosquets

Une prairie avec des broussailles comporte ci et là des arbustes ou arbres ainsi que de nombreuses herbes. Un biotope déjà très attirant pour les papillons. Nous lutterons contre le boisement, assurerons une végétation diversifiée et arracherons les peupliers d'Italie.



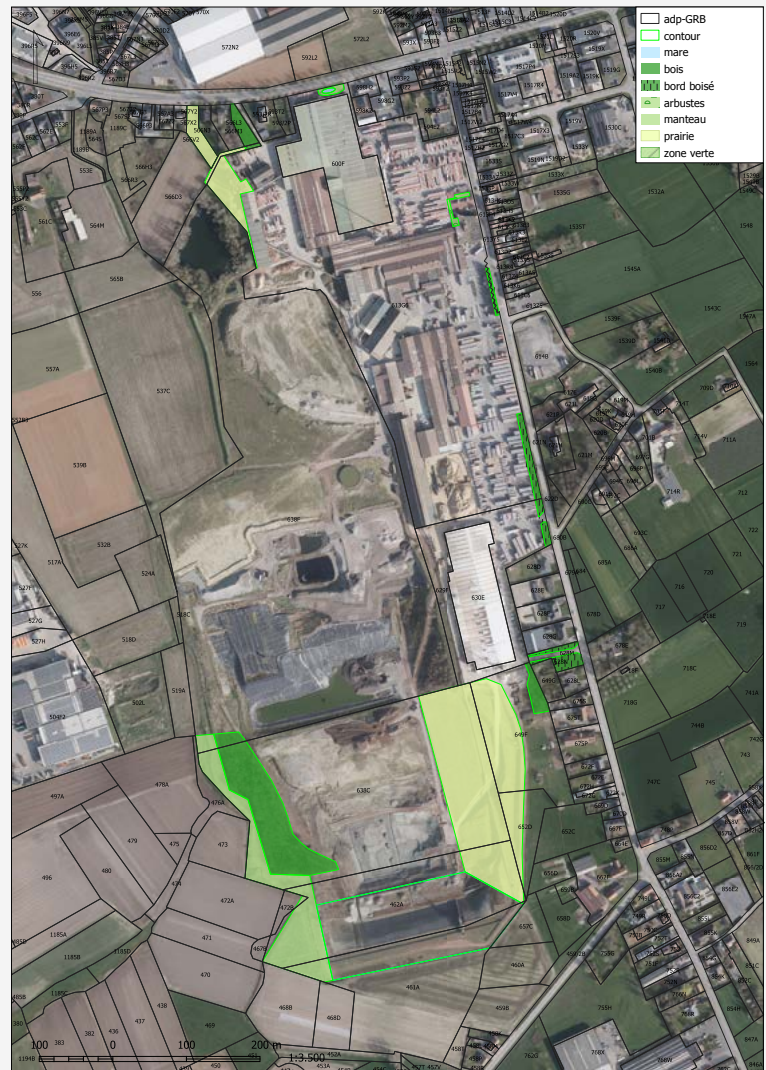
Jardin et entrée retournés à l'état sauvage

Le jardin, redevenu sauvage et partiellement boisé, forme un biotope approprié pour les papillons. Nous conserverons la haie existante et planterons de la bourdaine supplémentaire. Le jardin situé à l'entrée renferme presque exclusivement des espèces et cultivars exogènes. Nous les remplaçons progressivement par de la verdure indigène.



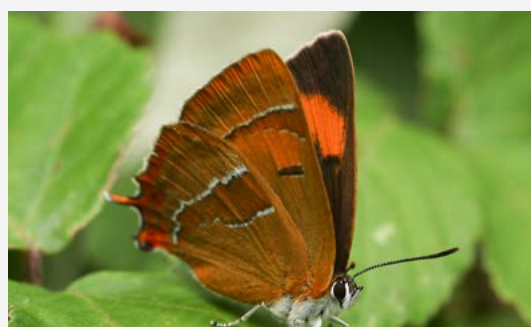
Écrans de verdure

Dans les zones vertes, les espèces exotiques ayant peu de valeur du point de vue écologique seront progressivement retirées et remplacées par des espèces indigènes. A terme, une gestion des taillis pourra être appliquée dans certaines zones afin de créer de la lumière dans le biotope. Cela permettra à de nombreuses espèces et papillons de profiter des fourrés.



Carrière

La carrière attenante forme également un biotope attirant pour de nombreuses espèces. Après son exploitation, elle sera convertie en zone agricole. Pour y développer de la nature, nous avons fait la demande d'un statut de 'nature temporaire'. Grâce à une gestion adaptée du fauchage, nous confèrerons davantage de structure au talus de la carrière. Le front de dragage proprement dit et les broussailles pauvres en nourriture s'avèrent également intéressants pour les papillons. Le talus est déjà partiellement boisé. Sur la prairie adjacente, nous planterons de la bourdaine afin d'obtenir une végétation de lisière de forêt qui constituera un biotope intéressant.







PERSONNEL & IMPACT SOCIAL

LE PERSONNEL DE WIENERBERGER

Le personnel de Wienerberger constitue le principal facteur de réussite de l'entreprise. Le savoir-faire de nos collaborateurs et leur dévouement nous permettent, à travers nos produits et solutions systémiques, d'améliorer durablement la qualité de vie des gens. Dans notre entreprise, nous nous engageons en faveur de la diversité et de l'égalité des chances. Nous favorisons l'épanouissement de tout le potentiel et tous les talents de nos collaborateurs. Nous leur offrons un lieu de travail sûr et stimulant.

Objectif de notre Programme de développement durable 2023



≥ **15%**

**de femmes au niveau du
senior management**



≥ **30%**

**de femmes dans les
fonctions d'employé**

Wienerberger se rend compte que le pourcentage de femmes dans certaines fonctions ne constitue qu'un des nombreux aspects importants pour un degré de diversité élevé. Nous considérons ces objectifs comme un premier pas. Pour nous, il ne s'agit pas de fixer des quotas, mais de créer une conscience positive de l'égalité des sexes.

Objectif 2023



10%

**d'heures de formation en plus
par collaborateur d'ici 2023
par rapport à 2020**

Wienerberger croit au développement et au soutien ciblés de son personnel, et encourage l'interaction et la participation à l'échange de connaissances au niveau international.

L'IMPACT SOCIAL DE WIENERBERGER

Wienerberger s'engage à avoir un impact positif maximal sur la société. Nous soutenons des projets sociaux et des institutions depuis de nombreuses années. Nous nous concentrons surtout sur les pays dans lesquels nous exerçons nos activités. Dans le cadre de nos projets sociaux, nous y aidons les personnes dans le besoin à bénéficier d'un logement et de conditions de vie adéquates.

Objectif de notre Programme de développement durable 2023



200

**logements par an pour les
personnes dans le besoin**

Construits avec nos propres produits et sur les marchés où nous sommes actifs.



7. Personnel & impact social

Le personnel de Wienerberger

La stratégie RH de Wienerberger: miser sur l'épanouissement des collaborateurs et le développement de l'entreprise

Nos collaborateurs forment la base de notre succès et constituent un facteur clé pour la poursuite du développement de l'entreprise. Nous sommes convaincus que notre succès économique durable est le fruit des aptitudes, de la diversité et du dévouement de nos collaborateurs, ainsi que de la culture d'entreprise de Wienerberger.

Chez Wienerberger, nous veillons à ce que nos collaborateurs travaillent dans un environnement chaleureux, où ils pourront continuer à développer leurs compétences et recevront la reconnaissance nécessaire. Au sein de notre grande multinationale, les départements et les équipes sont clairement structurés. Il y règne dès lors une ambiance familiale et chacun peut contribuer à sa réussite personnelle ainsi qu'à celle de Wienerberger.

Une politique RH axée sur l'engagement et la performance

Au niveau de l'engagement, nous investissons dans:

- › la communication claire de notre philosophie et stratégie par le biais de roadshows annuels pour tous les collaborateurs
- › une culture où la collaboration et les commentaires constructifs sont appréciés
- › l'ambiance et l'esprit d'équipe.

En termes de performance, nous mettons l'accent sur:

- › l'autonomie et le pouvoir de décision aux niveaux appropriés
- › l'appréciation et la reconnaissance de l'individu
- › la formation.

Gestion RH et diversité: un signal fort

La reconnaissance de nos collaborateurs signifie la reconnaissance dans tous les domaines, y compris ce que nous sommes en tant que collaborateurs. Wienerberger se soucie donc explicitement de la diversité. Comme le montre notamment le fait que de plus en plus de femmes travaillent chez Wienerberger Belgique. Mieux encore, 40% du comité de direction de Wienerberger Belgique est composé de femmes. Nous envoyons ainsi un signal fort au sein de notre société.

Coaching linguistique

Mais la diversité ne se limite pas aux caractéristiques et propriétés uniques des personnes. C'est aussi une question d'inclusion: le comportement et les normes sociales qui donnent aux gens le sentiment d'être respectés et de faire partie d'un plus grand ensemble, l'acceptation des différentes cultures sur le lieu de travail, des différentes langues...

Les premiers pas ont déjà été faits. Sur plusieurs sites de Wienerberger, des collaborateurs allophones se voient offrir la possibilité de suivre, pendant les heures de travail, un cours de français ou néerlandais. En mettant l'accent sur les mots du quotidien qu'utilisent nos collaborateurs et dont ils auront besoin pour communiquer entre eux.

Engagement social

En tant que producteur de matériaux de construction, Wienerberger veut, avec ses produits et son savoir-faire, apporter sa contribution à la société. Nous soutenons de nombreux projets sociaux dans de nombreux pays. En Ouganda a par exemple été initié un projet sanitaire géré par l'asbl Entrepreneurs pour Entrepreneurs et Join for Water (voir rapport de développement durable 2020).

En Belgique, nous avons soutenu plusieurs projets sociaux en 2021. Après les inondations en province de Liège, nous avons apporté une contribution financière, mais nous avons également été actifs en Flandre.

Où nous avons notamment soutenu le 'Projet Ferme Emilius' et l'asbl 'Toontje' (plus d'infos en fin de ce chapitre).

Wienerberger Belgique – Projets et réalisations 2021



Enquête collaborateurs: une évolution positive évidente

L'enquête réalisée de façon anonyme auprès des collaborateurs en 2021 nous a permis de sonder objectivement ce que nos collaborateurs pensent du travail chez Wienerberger Belgique. Pas moins de 88% de l'ensemble des collaborateurs de Wienerberger Belgique y ont participé. Nous avons ainsi pu nous faire une idée claire de la façon dont vit notre société ainsi que de la manière dont nos collaborateurs perçoivent nos politiques, notre philosophie et notre stratégie.

Un soutien suffisant

Les résultats montrent que nous avons effectivement donné suite aux conclusions de l'enquête précédente (en 2018). La moitié des collaborateurs indiquent qu'ils sont impliqués et qu'ils reçoivent aussi les outils et le soutien nécessaires pour faire correctement leur travail. Soit une augmentation de 10%, un résultat dont nous pouvons être fiers.

Les efforts pour favoriser la collaboration et donner à nos collaborateurs le sentiment d'appartenir à une famille Wienerberger portent également leurs fruits.

Bref, une évolution clairement positive en termes d'engagement et d'habilitation. Avec ces résultats, Wienerberger Belgique peut rivaliser avec les entreprises qui obtiennent les meilleurs scores en termes de satisfaction des collaborateurs.

Davantage de communication et de collaboration

Les résultats nous apprennent en outre que nous avons encore renforcé nos points forts de 2018, et que la communication et la collaboration (deux points pouvant être améliorés selon l'enquête de 2018) évoluent de façon très positive. Pour 2021, nous aspirons à améliorer la reconnaissance de nos collaborateurs par le biais d'initiatives au niveau tant local que global. Avec l'aide de nos collaborateurs, nous continuerons à travailler à l'amélioration de leur satisfaction. Nous aspirons à continuellement améliorer nos points forts et renforcer les points où il est possible de mieux faire.

Recrutement & mobilité interne: la 'chasse aux talents'

L'année 2021 a été caractérisée par un nombre croissant d'offres d'emploi, le nombre d'employeurs à la recherche de nouveaux talents étant lui aussi en augmentation. Combiné à une légère tendance à la baisse du nombre de demandeurs d'emploi, cela génère de grands défis au niveau du recrutement.

Une approche globale

Wienerberger est bien conscient de ces défis et entreprend les actions nécessaires. Nous nous adressons aux demandeurs d'emploi tant actifs qu'inactifs.

- Pour approcher les demandeurs d'emploi inactifs, Wienerberger a recours aux réseaux sociaux, mais aussi à Google (Ads) et YouTube. Nous élaborons différentes campagnes en collaboration avec une agence de marketing.
- Nous approchons les demandeurs d'emploi actifs via différents canaux d'emploi. Wienerberger Belgique collabore avec Stepstone, Indeed, LinkedIn et diverses agences d'intérim et de recrutement. Nous touchons également les jeunes diplômés par le biais de divers salons de l'emploi et activités scolaires.



Le nombre de personnel augmente

Wienerberger Belgique est en pleine croissance. Cela se reflète dans le nombre de nouveaux collaborateurs. L'an dernier, 108 travailleurs se sont vu proposer un contrat à durée déterminée ou indéterminée et 42 ont accepté une nouvelle fonction en interne. Cela concerne tant des collaborateurs fixes qui se sont vu offrir une nouvelle opportunité en interne, que des collaborateurs temporaires qui se sont vu proposer une nouvelle fonction à la fin de leur contrat d'intérimaire.

En outre, 36 offres d'emploi pour des fonctions d'employé ont été pourvues, dont un cinquième par des collaborateurs propres.

Vu la pénurie sur le marché de l'emploi, d'une part, et l'importance que nous accordons à la reconnaissance et au développement, d'autre part, nous souhaitons augmenter encore davantage la part de transferts internes.

Formation & développement: opportunités d'épanouissement et développement

Wienerberger Belgique offre à ses collaborateurs la possibilité de continuer à s'épanouir et évoluer via un large éventail de formations. Le nombre de formations a considérablement augmenté en 2021.

Modules d'e-learning

Cornerstone a été déployé dans toute la société Wienerberger avec le soutien du siège principal à Vienne. Ce logiciel de formation nous permet de proposer un catalogue de formations par site et les collaborateurs peuvent suivre des modules d'e-learning consacrés à différents sujets. Ils peuvent solliciter eux-mêmes des formations et consulter l'aperçu des formations qu'ils ont suivies.

La plateforme Cornerstone permet à Wienerberger de mieux harmoniser l'offre de formations aux besoins réels.

Davantage d'heures de formation

En 2021, le nombre moyen d'heures de formation était de 20,2 heures, soit 2,6 jours par collaborateur. Soit une forte augmentation par rapport à 2020 (13,4 heures). En 2021, le budget formations par collaborateur est passé de 173 à 329 €.

Les fondements de notre politique en matière de formations restent inchangés:

- › La demande: le thème de la formation est abordé durant les entretiens de fin d'année et les entretiens de promotion. S'en suit alors une demande de formation, qui fait partie du plan de formation.
- › L'offre: Wienerberger investit de plus en plus dans le développement d'une offre de formations pour ses collaborateurs. Comme l'illustrent le programme 'Iedereen Leert!' et le catalogue de formations proposé sur tous les sites via le logiciel Cornerstone.
- › La stratégie: nous pensons ici aux formations imposées par la direction. En 2021, l'accent a été mis ici sur le développement du leadership.

Digitalisation de la gestion RH: implémentation de Cornerstone

En 2021 était prévu le lancement du logiciel de gestion des talents Cornerstone, appelé à remplacer les fichiers de formation Excel. L'objectif? Rapprocher l'offre de formations des collaborateurs, et permettre des méthodes de formation alternatives (comme l'e-learning).

Cornerstone nous aide à coupler l'épanouissement de nos collaborateurs à la réussite de l'entreprise. Wienerberger crée ainsi un environnement de travail qui stimule la croissance, la productivité et la réussite de chacun.

Bien-être physique et mental

Sécurité au travail: Wienerberger prend ses responsabilités

Proposer des conditions de travail sûres et saines constitue une priorité pour Wienerberger. Nous accordons la priorité à la sécurité dans toutes nos activités. Les risques ou les situations dangereuses peuvent être signalés via l'application Safety Portal.

Chaque collaborateur doit immédiatement stopper toute activité ou procédure jugée dangereuse. Le travail ne peut reprendre que lorsque la sécurité est à nouveau garantie.

En matière d'accidents de travail, nous pouvons toutefois avancer les chiffres suivants.

Accidents avec incapacité de travail:

- › taux de fréquence pour 2021 = 12,55 (WB Belgique: 28 accidents avec incapacité de travail)
- › degré de gravité pour 2021 = 0,476 (WB Belgique: 987 jours d'incapacité de travail)

En 2021:

- › un total de 67 accidents enregistrés (avec et sans jours perdus)
- › aucun accident avec des machines entraînant des lésions permanentes
- › 20 accidents dus à des chutes, glissades ou faux-pas lors des 'déplacements'
- › 20 accidents liés à la chute d'objets sur les mains
- › 4 accidents avec coupures

Sensibilisation au comportement individuel

Wienerberger assume sa responsabilité de fournir des conditions de travail sûres et saines, mais veut en même temps sensibiliser ses collaborateurs quant à leur comportement individuel afin de bâtir une culture de la sécurité.

En 2020, nous avons mis en place un groupe de travail 'sécurité' et avons commencé à déployer une culture de la sécurité sur deux sites pilotes (Péruwelz et Kortemark). Un déploiement sur tous les sites est prévu ultérieurement.

	2019	2020	2021
Taux de fréquence	14,9	10,9	12,6

	2019	2020	2021
Degré de gravité des accidents de travail	391	249	476
jours d'incapacité de travail			

Notre objectif consiste, en tant que producteur de matériaux et solutions de construction, à présenter les meilleurs chiffres en matière de sécurité du secteur. L'objectif de Wienerberger est clair: zéro accident.

Bien-être physique/santé – We care Wienerberger

Le nombre de jours d'absence pour cause de maladie en 2021 a baissé pour atteindre la moyenne de 12,3 jours par collaborateur.

Le programme 'We care Wienerberger' vise à soutenir nos collaborateurs lorsqu'ils sont actifs, mais aussi lorsqu'ils sont malades ou qu'ils reviennent d'une période de maladie. Nous essayons ainsi, en concertation avec tous les partenaires sociaux, d'accroître encore davantage l'implication des collaborateurs et de mettre l'accent sur une attitude positive ainsi que sur le bien-être.

En 2022, les chefs d'équipe et les cadres seront formés pour mener à bien les entretiens de retour au travail ainsi que les entretiens durant l'absence du collaborateur.

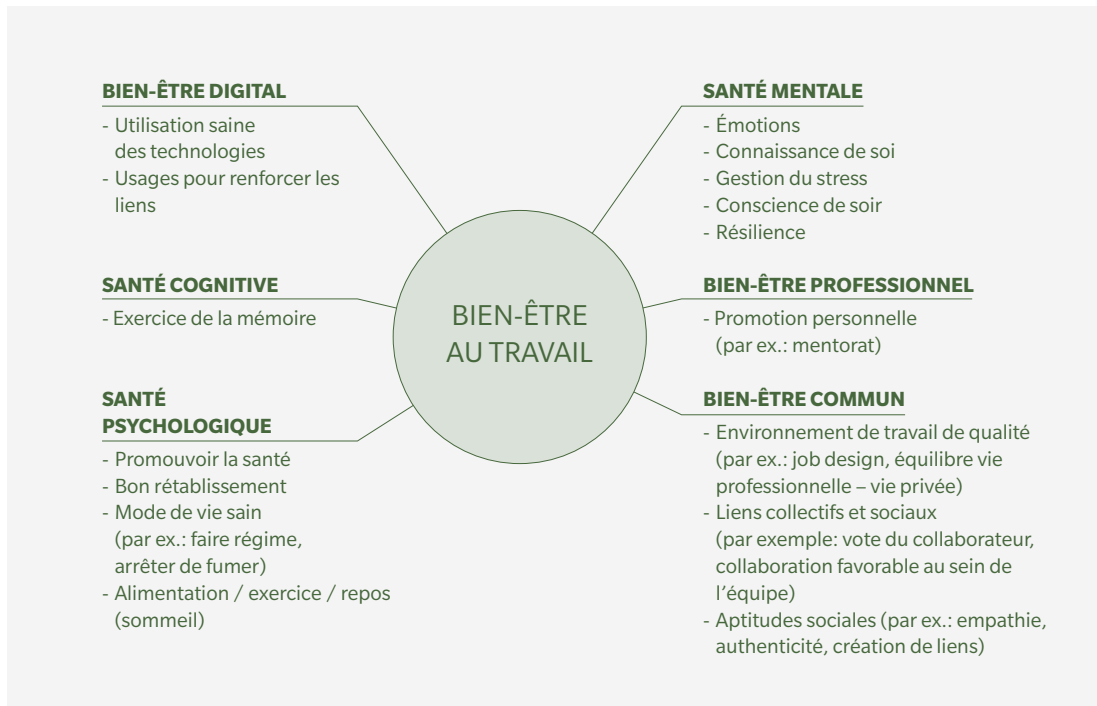
	2019	2020	2021
Jours d'absence en moyenne par collaborateur	13,3	13,7	12,3
maladie			

Bien-être mental: soutien psychologique

Depuis la crise du Corona, le bien-être de nos collaborateurs a parfois été mis sous pression. Les règles de distanciation et le télétravail ont compliqué le travail d'équipe. Le besoin de pouvoir parler en dehors du travail du bien-être mental et de ce que l'on ressent dans son travail a augmenté.

Les collaborateurs ont dès lors eu la possibilité (sans devoir en avvertir Wienerberger) de demander un soutien psychologique. Des ateliers consacrés au stress ont également été organisés.

Le groupe de travail 'bien-être mental' prévoit d'autres actions sur le bien-être digital (comment gérer les médias/outils digitaux), le bien-être mental et le stress, le bien-être au sein de l'équipe, le bien-être cognitif (les opportunités de développement) et le bien-être physique, en mettant l'accent sur l'alimentation et l'exercice.



Péruwelz et Kortemark: sites pilotes pour la culture de la sécurité

Afin de développer une culture de la sécurité durable, nous avons commencé avec deux sites pilotes, à savoir Péruwelz et Kortemark. Une première 'reconnaissance du terrain' a été suivie d'une mesure de référence pour déterminer le niveau de sécurité des sites (sur l'échelle de Hudson).

L'enquête a montré que les deux sites travaillaient déjà sur la sécurité, mais que l'implication et le respect des règles se situaient encore principalement au niveau des cadres.

Bref, une bonne base, mais il reste du pain sur la planche pour atteindre l'échelon le plus élevé, à savoir le niveau génératif auquel chacun aura la conviction de travailler en sécurité parce qu'il le souhaite. Ce que nous appelons 'l'appropriation de la sécurité'.

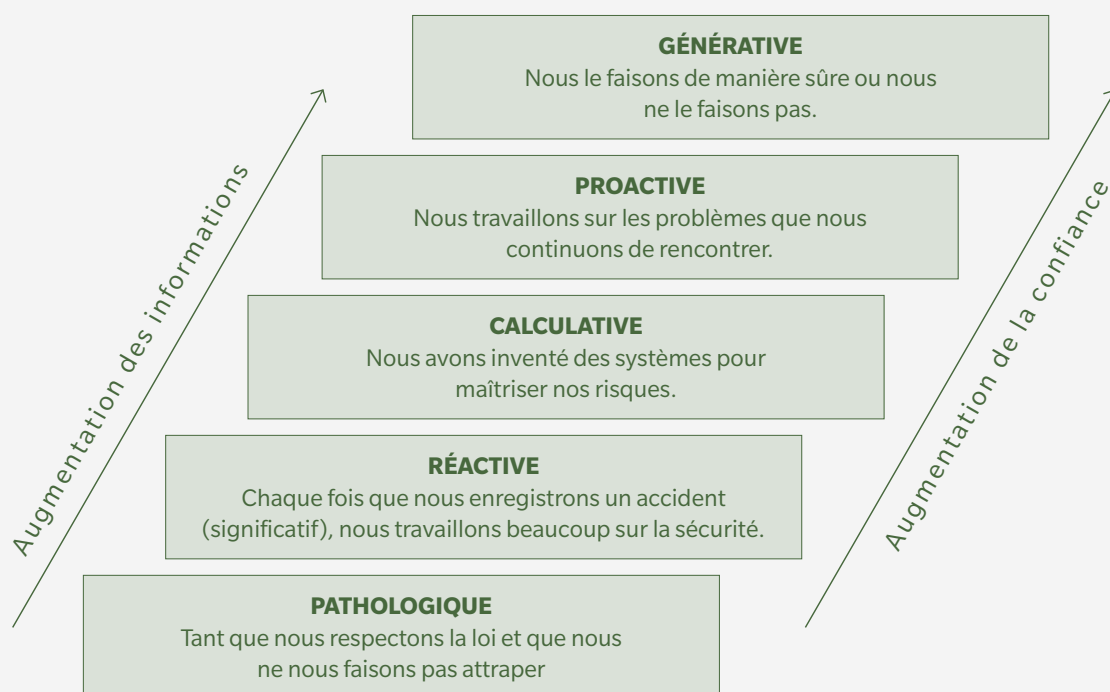
Travailler à une culture de la sécurité durable

Chez Wienerberger, la santé et le bien-être de notre personnel nous tiennent à cœur. Un environnement de travail motivant et sûr, surtout, constitue donc une priorité. Depuis des années, nous nous employons à améliorer systématiquement la sécurité et les conditions de travail dans nos différents départements.

Il s'avère aussi important d'adapter notre comportement face aux risques éventuels. C'est pourquoi nous avons lancé une campagne de sécurité interne en 2020. Un groupe de travail 'culture de la sécurité' a été créé dans le but de développer une culture de la sécurité durable. En marge de cela, nous avons également nommé des ambassadeurs de la sécurité et développé une mascotte de la sécurité.

CULTURE DE LA SÉCURITÉ

ÉCHELLE D'HUDSON



Sessions de sensibilisation et développement des connaissances

En février 2021, Wienerberger a organisé sur les deux sites des sessions de sensibilisation afin que chacun prenne conscience de l'importance de la sécurité. Ces sessions ont été suivies de sessions dédiées au 'développement des connaissances', avec une partie 'de quoi s'agit-il?' et une partie 'comment faire?'.

- › **De quoi s'agit-il?**: quelle est la différence entre attitude et comportement, entre comportement rationnel, intuitif et instinctif? Les 7 comportements capitaux ont été abordés de façon détaillée, et nous nous sommes penchés de manière approfondie sur la façon d'interpeler les autres.
- › **Comment faire?**: comment gérer les différents types de comportement: discussions sur la sécurité et façon d'interpeler. Comment modifier le comportement en matière de sécurité et quelles sont les erreurs les plus fréquemment commises? Cette session comprenait des exercices pratiques communs.

Des exercices de simulation à la pratique

Les connaissances acquises lors des sessions précédentes ont été mises en pratique dans un environnement sans risques. Les participants réagissent à des situations de sécurité reconnaissables, par exemple en interpellant des collègues dans une situation dangereuse, en identifiant leurs attitudes, en accordant de l'attention à un ou plusieurs comportements de sécurité cruciaux... Ils apprennent en agissant et en observant les autres.

L'étape suivante consiste à tout mettre en pratique dans l'environnement de travail. D'ici fin 2023, nous voulons que les deux sites pilotes aient atteint une culture de la sécurité 'progressive' (généralisée) dans laquelle chacun contribuera valablement à l'appropriation de la sécurité.



Démarrage d'un groupe d'experts

Le groupe d'experts a été mis en place le 19 mars 2021, dans le but de développer une expertise interne au sein de Wienerberger. Les cinq membres ont suivi une formation intensive pour devenir des Safety Behaviour Experts certifiés. Les sujets suivants ont été abordés:

- › les caractéristiques et les éléments constitutifs de la culture de la sécurité (incluant divers systèmes de mesure)
- › comment développer et influencer le comportement en matière de sécurité?
- › comment modifier le comportement en matière de sécurité?
- › les influences comportementales (émanant du contexte)
- › comment renforcer et soutenir les intentions comportementales?
- › l'appropriation de la sécurité.

En outre, les experts ont reçu une formation de formateur, afin d'affiner leurs aptitudes didactiques.

Application concrète

Chaque expert s'est vu confier plusieurs sites Wienerberger. Leur tâche consiste à examiner dans quelle mesure ils pourront appliquer et partager leurs connaissances avec d'autres, et comment assister ces sites.

Ils sensibilisent également les collaborateurs actuels et nouveaux à un comportement sûr (appropriation de la sécurité). Ils transmettent leurs connaissances lors d'ateliers pratiques et encadrent les lignes hiérarchiques dans l'application de ces connaissances.

Les autres sites

Évidemment, les autres sites ne restent pas inactifs. Les connaissances acquises et les 'best practices' sont partagées au sein du groupe.

Après les sites pilotes, l'équipe des Safety Behaviour Experts mènera à bien les projets en matière de culture de la sécurité sur les autres sites de Wienerberger. Au moyen de boîtes à outils et workshops, d'observations croisées par des directeurs d'usine et des cadres, diverses communications sur la sécurité, une bibliothèque de questions-réponses, etc.

Travailler à une culture de la sécurité durable... Nous y parviendrons ENSEMBLE!

Projet Ferme Emilius: Wienerberger offre 260 m² de tuiles

La Ferme Emilius est un lieu de travail et de soins à part entière où œuvrent 40 personnes. Ces personnes exclues du marché de l'emploi travaillent dans l'agriculture et l'horticulture biologiques, les petits travaux, les espaces verts et la cuisine. Selon la Ferme Emilius, tout le monde a quelque chose à offrir. Les participants sont dès lors invités à utiliser leurs talents et à prendre des responsabilités.

Ensemble, ils mènent à bien le projet 'Veldvolk', un magasin de ferme proposant des produits bio en circuit court et des espaces de transformation. Il s'agit donc d'un projet social, mais aussi économique. Le magasin de ferme sera géré par les participants comme une véritable entreprise, avec des responsabilités pour ces derniers. Il permettra en outre de répondre au manque de moyens financiers dans le secteur des soins de santé. Les recettes seront notamment utilisées pour financer son fonctionnement.

Pour ce projet, Wienerberger a fait don de 260 m² de tuiles.





Wienerberger soutient l'asbl Toontje

Au sein de l'asbl Toontje, un groupe de plus de 70 bénévoles vient en aide aux personnes démunies des quartiers Ledeborg et Gentbrugge à Gand. En 2020, près de 550 personnes ont fait appel à cette asbl.

Celle-ci est installée dans une ancienne école à Gentbrugge. L'ancienne cour donne accès à un magasin de vêtements de seconde main. Elle fournit également l'espace nécessaire pour l'accueil et la file d'attente pour la distribution de nourriture et le service social.

L'ancien pavage était en très mauvais état, avec de légers affaissements. Wienerberger a fait don de 410 m² de pavés en terre cuite drainants pour doter toute la cour intérieure d'un pavage durable et écologique. L'eau de pluie pouvant ainsi s'infiltrer dans le sol, les flaques d'eau appartiennent désormais au passé.







ÉTUDES DE CAS DE DÉVELOPPEMENT DURABLE



8. Études de cas de développement durable



Le Quartier Durable © Wielfaert Architecten & Eribo

Wienerberger Belgique – Réalisations et collaborations durables

Pour Wienerberger, aider à construire un monde plus durable est non seulement essentiel, mais constitue aussi une évidence. Nous joignons le geste à la parole en participant à des projets concrets. Ces projets pilotes permettent d'étudier les effets réels des matériaux et techniques durables.

Nous relevons ces défis en concertation et en étroite collaboration avec des partenaires, tels qu'architectes, bureaux d'études, entrepreneurs, pouvoirs publics, etc.

Projets pilotes

Nos produits et solutions systémiques, de même que leur durabilité, sont toujours testés de façon détaillée dans la pratique par le biais de projets pilotes.



Le Quartier Durable (Waregem)

En 2014 déjà, nous avons lancé un projet pionnier marquant à Waregem baptisé 'Le Quartier Durable'. Notre ambition: réaliser un projet résidentiel abordable, brillant en termes de durabilité. Et créer un nouveau standard en matière d'habitat durable.

Le projet reposait sur les huit piliers de l'habitat durable: l'implantation réfléchie, des matériaux low-impact, la mobilité durable, la construction écoénergétique, l'optimisation des coûts, le souci de la biodiversité, un confort de vie durable et l'utilisation responsable de l'eau.

Dans ce projet a été appliqué pour la première fois le pavé en terre cuite drainant Passaqua. Cerise sur le gâteau, Le Quartier Durable a été récompensé du certificat de durabilité BREEAM niveau Excellent. Ce certificat détermine le niveau de durabilité d'un bâtiment ou d'un quartier sur la base de paramètres très sévères.



Avant

Rénovation (Malines)

Nous avons également déjà réalisé plusieurs projets pilotes dans le segment de la rénovation. À Malines a été rénovée en profondeur une maison datant de 1952, qui ne répondait plus du tout aux normes énergétiques actuelles. Bref, le projet pilote idéal pour une rénovation énergétique et esthétique, avec un confort de vie accru.

Ce projet pilote a été une très grande réussite. Rien que la rénovation du toit et de la façade a, depuis le premier jour, entraîné une plus-value de +20%. Les coûts énergétiques ont aussi fortement baissé et les bruits de l'extérieur sont désormais réduits au minimum.



Après

Projet de rénovation à Malines © ROVE Architecten



Récupération des tuiles en terre cuite lors du projet Tuighuisstraat © Wonen Regio Kortrijk et Maker & TETRA architecten

Projet circulaire 'Tuighuisstraat'

Wienerberger présente actuellement plusieurs applications circulaires sur un chantier de la société de logements sociaux Wonen Regio Kortrijk.

Le projet

Sur le site 'Tuighuisstraat', 18 maisons existantes seront démolies de manière sélective et remplacées par 31 nouvelles unités adaptées à diverses formes d'habitat et de travail. Ce projet représentera une superficie bâtie totale de 3.685 m². "Le concept de la circularité joue ici un rôle central pour toutes les interventions", explique l'ingénieur-architecte Lieven De Groote, associé chez MAKER et TETRA Architecten. "Ce projet peut être qualifié de circulaire à différents niveaux."

- A l'échelle du quartier, les architectes renforcent les structures sociales existantes par une initiative participative et facilitent ainsi l'intégration sociale, même si le quartier continuera d'évoluer à l'avenir.
- À l'échelle de la parcelle, les architectes rétablissent la relation avec l'environnement vert de 3.100 m² et introduisent un mélange de formes de logement répondant à un large éventail de besoins et profils d'utilisateurs.
- À l'échelle des bâtiments, l'adaptabilité à d'autres utilisateurs et les nouveaux modes d'utilisation sont primordiaux.
- À l'échelle des éléments de construction et des détails constructifs, les briques et les tuiles en terre cuite centenaires seront récupérées au maximum lors de la démolition et réutilisées comme matériaux pour les nouvelles unités résidentielles.



Projet Render – projet Tuighuisstraat © Maker & TETRA architecten et Wonen Regio Kortrijk

Applications circulaires

Les tuiles en terre cuite se prêtent parfaitement à la réutilisation. Elles présentent une très longue durée de vie et conservent pendant tout ce temps leurs qualités fonctionnelles et esthétiques. Pouvant être démontées, elles pourront être facilement retirées et recevoir une nouvelle affectation équivalente. Les dimensions modulaires permettent de combiner facilement les matériaux en terre cuite, anciens comme nouveaux.

Les briques présentent également un caractère robuste et une longue durée de vie. Lors de leur utilisation dans de nouvelles unités résidentielles, l'entrepreneur appliquera les briques de récupération au moyen d'un mortier de chaux grâce auquel les briques de parement resteront parfaitement récupérables a posteriori. Ce mortier de chaux pourra en effet être facilement séparé des briques.

Les avantages sont évidents. Les entrepreneurs peuvent continuer d'appliquer les produits en terre cuite familiers de la manière habituelle. Les maîtres d'ouvrage et les architectes conservent leur liberté de choix. Bref, le chantier pilote courtraisien montre que la construction circulaire n'a aucun impact négatif sur le prix de revient, ni sur la qualité, ni sur les possibilités esthétiques.



ClickBrick

Projet ClickBrick Ten Dries

Avec ClickBrick, Wienerberger a lancé sur le marché un système de construction circulaire innovant permettant de superposer les briques de parement à sec. Grâce à leur ancrage mécanique au moyen de clips et crochets d'ancrage en acier inoxydable, les briques pourront être facilement démontées et réutilisées.

Ce système a déjà été utilisé en Belgique pour adapter et agrandir au moyen d'une nouvelle construction le centre d'accueil pour jeunes Ten Dries à Sint-Denijs (Zwevegem), un concept signé BAST architects & engineers. Un projet qui place la barre très haut en termes de durabilité sociale, écologique et économique. Pour le maître d'ouvrage, construire durable signifiait également être en phase avec les développements innovants. Ce n'est donc pas par hasard si ce système de parement circulaire innovant a été utilisé ici pour la première fois dans notre pays.

Démolition et recyclage basés sur des données

Lorsqu'un matériau en terre cuite atteint la fin de son cycle de vie, il peut être broyé et utilisé à 100% pour produire de nouveaux matériaux en terre cuite. Chez Wienerberger, les flux résiduels de cuisson sont déjà actuellement recyclés avec un niveau de qualité élevé.

En outre, des études sont en cours pour étendre cette possibilité de recyclage aux gravats de démolition en terre cuite, car l'urban mining dissimule encore une toute nouvelle source de matières premières.

Une collaboration efficace

Dans le cadre d'un de ces projets, intitulé 'démolition et recyclage basés sur des données', Wienerberger collabore avec Tracimat et d'autres fabricants de matériaux de construction afin de collecter efficacement les gravats des chantiers de démolition et les recycler sur ses sites de production.

Tracimat, en tant qu'organisme flamand de gestion des matériaux de démolition, se charge d'organiser les plans de suivi des démolitions et d'inventorier les chantiers de démolition, de délivrer les déclarations de conformité, les attestations de démolition et les permis de traitement, ainsi que de former des experts en démolition. Dans sa base de données, il collecte de nombreuses informations sur les matériaux provenant des chantiers de démolition. En servant de lien entre les chantiers de démolition et les fabricants, les gravats de construction peuvent être mieux recyclés.

Preuve de concept

L'objectif du projet consiste à inculquer aux experts en démolition et aux entrepreneurs de démolition les critères d'acceptation et les points d'attention appliqués par les fabricants pour recycler au mieux les matériaux. À côté de cela, la base de données s'enrichit de données visant à simplifier la logistique des matériaux de démolition et rendre leur recyclage rentable. Les partenaires du projet souhaitent ainsi faire correspondre l'offre et la demande de l'urban mining.

L'objectif final de ce projet de recherche? Démontrer, au moyen d'une preuve de concept, comment la collaboration, la collecte et le partage d'informations, ainsi que la coordination au sein de la chaîne peuvent mener à une réutilisation accrue et à un recyclage de meilleure qualité. Et ce, par le biais de projets pratiques.

La photo de droite montre comment les tuiles sont retirées de manière sélective du toit d'une maison dans le cadre d'un projet à Turnhout. Les tuiles en terre cuite sont collectées dans un conteneur, qui part ensuite vers notre site de Beerse. Où elles seront broyées et nettoyées afin de servir de matière première neuve pour la production de blocs treillis.



Les tuiles en terre cuite sont retirées du toit.



Les tuiles sont collectées dans un conteneur.



Les gravats de terre cuite sont traités sur le site de notre usine.





TESTIMONIALS



9. Testimonials



Témoignages de collaboration durable

Les architectes forment pour Wienerberger des partenaires privilégiés pour le développement et l'application de ses produits et solutions systémiques durables. Ils se soucient également de garantir un avenir viable pour notre planète. En tant que prescripteurs, ils orientent dans une large mesure le processus de construction et le choix des matériaux. Dans ce chapitre, deux cabinets d'architectes de premier plan témoignent de leur vision durable et du rôle joué dans celle-ci par Wienerberger.

MAKER

Approche holistique et construction par couches

La construction durable fait partie de l'ADN du cabinet d'architectes MAKER. Nous sommes conscients que, lorsque nous construisons quelque chose, cela a un impact sur la société. Nous adoptons donc une approche holistique de la durabilité.

Pour nous, construire circulaire ne se limite nullement à se pencher sur les flux de matériaux. Pour chaque projet, nous nous posons à nouveau la question suivante: comment traiter tous les flux dans le contexte du projet concerné (eau, énergie, matériaux, relations sociales, données, etc.)? Comment boucler les boucles? Pour ce faire, nous commençons toujours au niveau de l'urbanisme, puis nous examinons le projet aux niveaux d'échelle inférieurs (bâtiment, élément, composant).

Pour les petits projets, les maîtres d'ouvrage viennent chez nous de leur propre chef. Pour les projets plus importants, nous participons de façon ciblée à appels à candidatures ou des appels d'offres publics. Pour ces grands projets, nous constatons une demande sans cesse croissante d'expérience en matière de durabilité et construction circulaire. Une tendance émergente en Flandre mais qui constitue déjà une évidence à Bruxelles.

Chez MAKER, nous appliquons une méthodologie de conception basée sur le concept de la circularité. Cette méthodologie consiste en une construction par couches, allant des plus longs cycles de vie aux plus courts. Pour nous, l'analyse du contexte représente la couche la plus importante: tout bâtiment doit s'intégrer dans son environnement. Nous accordons ensuite une attention particulière aux structures, aux techniques et à la façade. Ce sont en effet ces quatre aspects qui influencent le plus le cycle de vie du bâtiment.

Pour concevoir des bâtiments parés pour l'avenir, les architectes ont besoin des fabricants. Aujourd'hui déjà, nous concluons des partenariats avec des fabricants, des fournisseurs, des entrepreneurs... En tant que concepteurs, il nous est impossible de tout savoir sur les différents matériaux: quelles sont leurs possibilités de réutilisation, quelles sont les exigences techniques à prendre en compte et quelles moyens seront nécessaires pour y répondre? Cela pourra se faire, par exemple, en réalisant des essais avec un fabricant, comme nous l'avons fait pour le projet de logements sociaux dans la Tuighuisstraat à Courtrai.



La gestion des données, une nécessité pour changer la donne

Auparavant, nos recherches étaient fortement axées sur la conception. Aujourd'hui, nous constatons que nous avons également besoin, au sein du cabinet, de collecter des données et d'élargir nos connaissances des matériaux. En matière de conception circulaire, nous sommes souvent confrontés au début à de nombreux facteurs inconnus, que nous voulons réduire le plus possible au cours du processus. Nous élargissons nos connaissances en utilisant certains outils, comme les indicateurs de durabilité Totem et GRO, le coût total de possession ou les passeports des matériaux... Certains maîtres d'ouvrage exigent déjà l'application des indicateurs GRO ou TOTEM pour contrôler la durabilité des concepts. Et cela nous réjouit.

Nous procédons nous-mêmes à l'élaboration de passeports des matériaux. Ces passeports permettent de connaître les propriétés des matériaux disponibles dans la chaîne de valeur du patrimoine. En cas de modifications ultérieures, vous pourrez recourir à ces passeports pour savoir comment tel ou tel matériau a été posé et quelles seront les possibilités de le réutiliser. Nous concevons nos ouvrages de manière à ce que les matériaux ne finissent pas en décharge au moment de la démolition, mais conservent autant que possible leur valeur. Nous ne mettons pas l'accent sur le passeport du matériau en soi, mais bien sur la manière dont nous pouvons offrir une amélioration à long terme.

Personnellement, je trouve que les réseaux locaux sont importants. L'idée est de conserver des matériaux aussi locaux que possible. Il faut avoir la possibilité de stimuler et aider l'économie locale à se développer avec une vision à long terme, même si ce choix ne sera pas toujours aussi bon en termes d'impact environnemental. En stimulant l'économie locale, vous pourrez précisément mettre en place une économie circulaire et ainsi soutenir la communauté locale (voir également le chapitre 5 'Économie circulaire'). L'impact social des projets reste important.

Les fabricants détiennent la clé du succès de la construction circulaire

La Ville de Paris refuse d'octroyer des permis de démolition lorsqu'un bâtiment renferme encore trop de matériaux précieux. Pour ainsi stimuler la réutilisation. Nous nous posons à nouveau cette question pour chaque projet. Pour le projet 'Tuighuisstraat', nous avons préalablement analysé si les maisons de ce quartier-jardin pouvaient être conservées, mais la hauteur libre s'est avérée trop faible, les murs porteurs débord-

daient de fissures, seule une isolation par l'intérieur était possible... Bref, une démolition-reconstruction s'avérait le meilleur choix.

Lorsque les gens achètent un bâtiment existant, ils doivent savoir à quoi ils s'exposent. À l'image du Certificat de Performance Énergétique qui indique la consommation d'énergie du bâtiment, il devrait y avoir un indicateur offrant au candidat acheteur un aperçu de la valeur des matériaux, du potentiel de la structure du bâtiment, de la permission de le démolir ou non...

L'urban mining et la construction circulaire comportent encore un autre défi. Le défi logistique qu'entraîne la construction circulaire est énorme. Les matériaux récupérés ne peuvent pas toujours être immédiatement réutilisés. Ils doivent parfois être stockés pendant un certain temps. Mais avant de les réintroduire sur le marché, ils doivent être testés. Le client voudra en effet avoir la certitude que ces matériaux seront conformes.

Peut-être y a-t-il ici un rôle à jouer pour les fabricants, en tant que plaque tournante des matériaux tant de récupération que neufs. Qui connaît mieux ses produits que les fabricants? Ils savent à quelles exigences doivent répondre les matériaux et quels essais sont nécessaires pour le vérifier. Cela nécessite par contre un certain changement de mentalité: les fabricants devront assumer la responsabilité du matériau, même si celui-ci n'a pas été fabriqué par eux. Dans ce contexte, il était intelligent de la part de Wienerberger de collaborer au projet pilote dans la Tuighuisstraat, en procédant à des essais sur les briques et tuiles pratiquement centenaires. C'est ainsi que l'on acquiert des connaissances pour cette nouvelle approche.

La plus-value sociale de la brique

"Les architectes ont la réputation d'être des fanatiques de l'esthétique. Pourtant, dans notre propre pays, je constate que de nombreux cabinets s'approprient une esthétique qui découle du processus ou de la méthode de construction. L'époque des cubes blancs est révolue. Je perçois plutôt aujourd'hui une tendance à réduire les matériaux de finition. Le gros œuvre devient le parachèvement. Dans ce cas, ce sont surtout les matériaux les plus durables qui sont retenus. Ceux-ci doivent même arborer un aspect gros œuvre.

Les produits Wienerberger se prêtent bien à la construction circulaire. Vous exploitez les matières premières au niveau local, l'impact environnemental est relativement bon pour des applications réversibles, vos produits sont de qualité et durables et vous offrez la possibilité de les appliquer à sec. Mais je trouve également l'aspect social

important: le Belge a une brique dans le ventre. Derrière cette culture de la brique se cache toute une économie, une tradition et un savoir-faire. Opter pour la brique aide donc à soutenir le tissu social.

À propos de MAKER

MAKER est un cabinet d'architecture gantois qui privilégie la construction durable et en a fait son expertise. Dans ses conceptions, il recherche des solutions durables en mettant l'accent sur la circularité. Ces dernières années, le cabinet a acquis des connaissances et une expérience qui facilitent la pollinisation croisée entre la recherche et le développement d'une part, et la réalisation de projets d'autre part. Par le biais d'une recherche et d'une documentation axées sur la conception, MAKER aspire à une réutilisation maximale des matériaux appliqués ainsi qu'à des solutions tournées vers l'avenir et adaptées au changement.

Projet 'Tuighuisstraat'

Pour le chantier de la société de logements sociaux courtraienne Wonen Regio Kortrijk, Wienerberger s'est associé à MAKER pour encadrer la récupération des tuiles et briques de parement de 18 logements existants. Après la démolition sélective, Wienerberger a supervisé les essais effectués sur les matériaux récupérés ainsi que sur l'aspect techniquement correct de leur utilisation. Concrètement, les architectes ont ici opté pour une maçonnerie avec un mortier de chaux. De telle sorte que les briques de parement pourront encore être parfaitement récupérées par la suite.



Lieven De Groot, ingénieur-architecte – Maker Architecten

BAST architects & engineers

Promouvoir les avantages de la construction circulaire, pas la notion...

Tout le monde a déjà entendu dire que le monde a ses limites. Mais vous ne convaincrez pas le client uniquement avec le concept de construction circulaire proprement dit. Il nous incombe donc de faire comprendre qu'il s'agit d'un investissement, qui fera augmenter la valeur de la maison sur 30 ans. Ce que nous faisons concrètement en élaborant plusieurs scénarios possibles, comme le recours à de grandes portées, afin que la maison reste toujours divisible de façon flexible. En faisant valoir cet atout économique, le client sera plus rapidement convaincu que par l'emballage circulaire qui l'entoure. Nous abordons cela de manière pragmatique, car construire revêt aussi un aspect éthique: le respect du client, de l'entrepreneur, des gens qui vous entourent.

Nous préférons travailler dans la sphère privée. Nous constatons que cette clientèle fait appel à nous délibérément pour notre philosophie. Ces dernières années, nous avons pu travailler tant sur des écoles, des logements plurifamiliaux et des crèches que sur le projet de l'asbl Jongerenzorg Zuid-West-Vlaanderen.

Informer pour stimuler un changement de mentalité

Lorsque nous proposons des matériaux, nous nous basons notamment sur les EPD, la classification Nibe des produits, les ACV... Tout ce dont nous disposons pour évaluer objectivement les performances. Il s'agit surtout d'une question de bon sens pour prendre les bonnes décisions. Mais plusieurs outils existent de nos jours et tous ne sont pas aussi faciles à interpréter dans la pratique, comme le PEB par exemple. Il est préférable de muer la construction circulaire en une méthode de travail standard. Sinon, elle n'aura aucun impact. Cela nécessite un langage clair. Sur la base de labels et de scores objectifs, le profane pourra au moins reconnaître que la construction circulaire apporte une valeur ajoutée. On sent que le monde de la construction est en train de se chercher.

Choix du système en fonction du lieu

Aux yeux de l'architecte, un système de construction ne doit pas être appliqué partout de manière générique. Tout dépend du contexte. Il me semble logique de préserver et réutiliser un bâtiment robuste à proximité de grands axes de circulation. Les anciens bâtiments d'usine avec leurs structures solides, leurs hauts pla-



fonds, leurs façades pétries de caractère, etc., pourront souvent être aménagés librement. Aucune nouvelle construction ne pourra rivaliser avec cela sur le plan écologique. Dans une zone reculée, d'autres solutions circulaires seront conseillées. Il n'en reste pas moins que n'importe quelle maison mitoyenne en ville sera plus durable qu'une villa quatre façades, même si celle-ci a été conçue de manière écologique.

BAST tient également compte de la composante sociale. Quels que soient les matériaux ou la solution choisis, il faut avant tout que cela reste abordable. Produits à plus petite échelle, les matériaux bio-écologiques impliquent davantage de travail artisanal. Ce qui les rend par conséquent souvent plus chers. En nous conformant à la composante sociale de notre philosophie, nous optons délibérément pour une stratégie différente. Mais cela pourra aussi dépendre du contexte. Nous ne dissimulerons pas toujours une façade de rue de valeur derrière une couche d'isolation, mais la préserverons afin de conserver son authenticité. Cela a aussi une valeur.

La force de frappe comme atout majeur

"En tant que grande entreprise, Wienerberger possède deux atouts majeurs: la possibilité d'investir dans la recherche et de toucher un large public. Vous bénéficiez à la fois d'une grande notoriété et d'une présence locale. Cela vous donne la capacité de faire bouger les gens. Mais je suis conscient qu'il est difficile de faire changer les mentalités d'un seul coup. C'est l'histoire de la poule et de l'œuf. En tant qu'architecte, nous travaillons à la demande. Tandis que chez Wienerberger, vous devez être prêt à proposer ces solutions aux gens de manière à les convaincre de la nécessité de construire de manière circulaire.

Pour Wienerberger, je pense qu'il est surtout important de faire montre de la plus grande transparence possible au niveau des produits et des processus. Cette composante éthique n'entraîne peut-être pas un retour sur investissement à court terme, mais à long terme, elle renforce la crédibilité et la confiance. Je trouve aussi très intéressant que vous regardiez délibérément plus loin que votre propre produit. Cela vous permet de déceler plus rapidement les nouvelles tendances. La recherche reste ici importante, certainement pour dépasser les limites de votre propre produit, en étant par exemple en contact direct avec les architectes et les maîtres d'ouvrage. Cela permet aux fournisseurs d'offrir des garanties plus longues et de collaborer structurellement d'une manière différente. Quand on veut innover, une relation de confiance et un contact direct avec les fabricants sont essentiels."



Arch. Lode Goethals – BAST architects & engineers

BAST architects & engineers

BAST est un cabinet d'architecture et d'ingénierie coopératif, spécialisé dans la construction bio-écologique et doté d'une composante sociale forte. Sa mission et sa philosophie visent à créer un monde meilleur, tant sur le plan social qu'au niveau des matériaux.

Dans ses projets, BAST ne se limite pas aux matériaux bio-écologiques, mais adopte une vision holistique. Le cabinet inclut bel et bien la construction circulaire dans la construction bio-écologique et tente de lui donner une base plus large. Lors du choix des matériaux, les architectes recherchent des produits locaux et tentent d'informer le maître d'ouvrage de manière objective et neutre quant aux matériaux appropriés.

Projet Ten Dries

Wienerberger et BAST architects & engineers se sont rencontrés sur le projet Ten Dries à Sint-Denijs. À la demande de l'asbl Jongerenzorg Zuid-West-Vlaanderen, les architectes ont ici conçu deux nouveaux bâtiments résidentiels pour des enfants et des jeunes issus de programmes d'aide à la jeunesse. Pour le maître d'ouvrage, construire durable signifie également être en phase avec les développements innovants. Cette attitude a insufflé aux architectes la confiance nécessaire pour choisir ClickBrick de Wienerberger. Wienerberger a assisté l'architecte et l'entrepreneur Himpe dans l'application de ce système de superposition à sec. Il s'agit également de la première application de ce concept de façade circulaire innovant en Belgique.

Le Groupe Wienerberger

Wienerberger est un producteur et fournisseur international de premier plan de solutions intelligentes pour l'ensemble de l'enveloppe du bâtiment ainsi que pour les infrastructures.

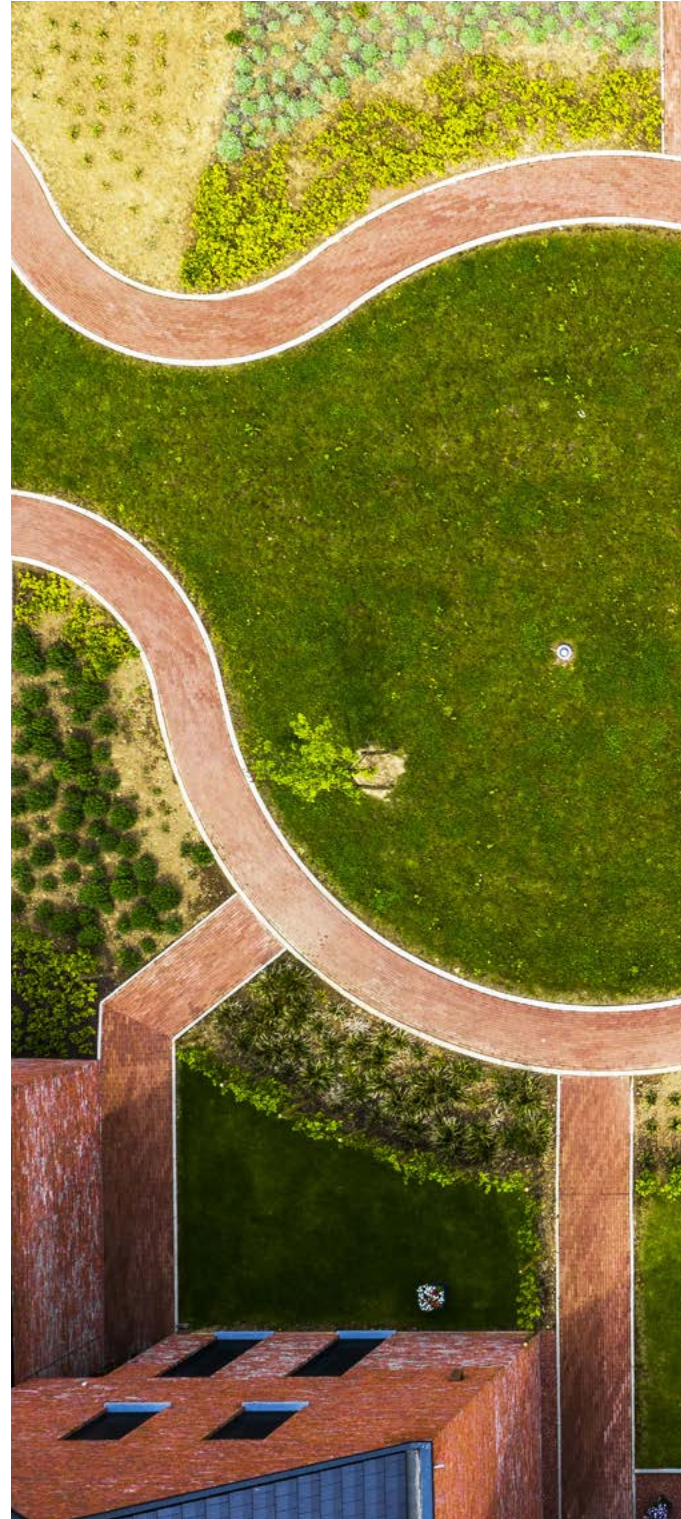
Wienerberger est leader mondial dans le domaine des briques (Porotherm, Terca) et est le plus grand producteur de tuiles en terre cuite (Koramic, Tondach) en Europe ainsi que de pavés en béton (Sammelrock) en Europe de l'Est. Nous faisons également partie des fournisseurs de premier plan de systèmes de canalisations (tuyaux en grès de marque Steinzeug-Keramo et tuyaux en matière plastique de marque Pipelife) en Europe. Avec l'acquisition de Meridian Brick, Wienerberger a consolidé sa place de fournisseur de premier plan de produits de parement en Amérique du Nord. Fort de 216 sites de production, le Groupe Wienerberger a généré en 2021 un chiffre d'affaires de 3,4 milliards d'euros ainsi qu'un bénéfice avant intérêts, impôts, dépréciation et amortissement (EBITDA) de 671 millions d'euros.

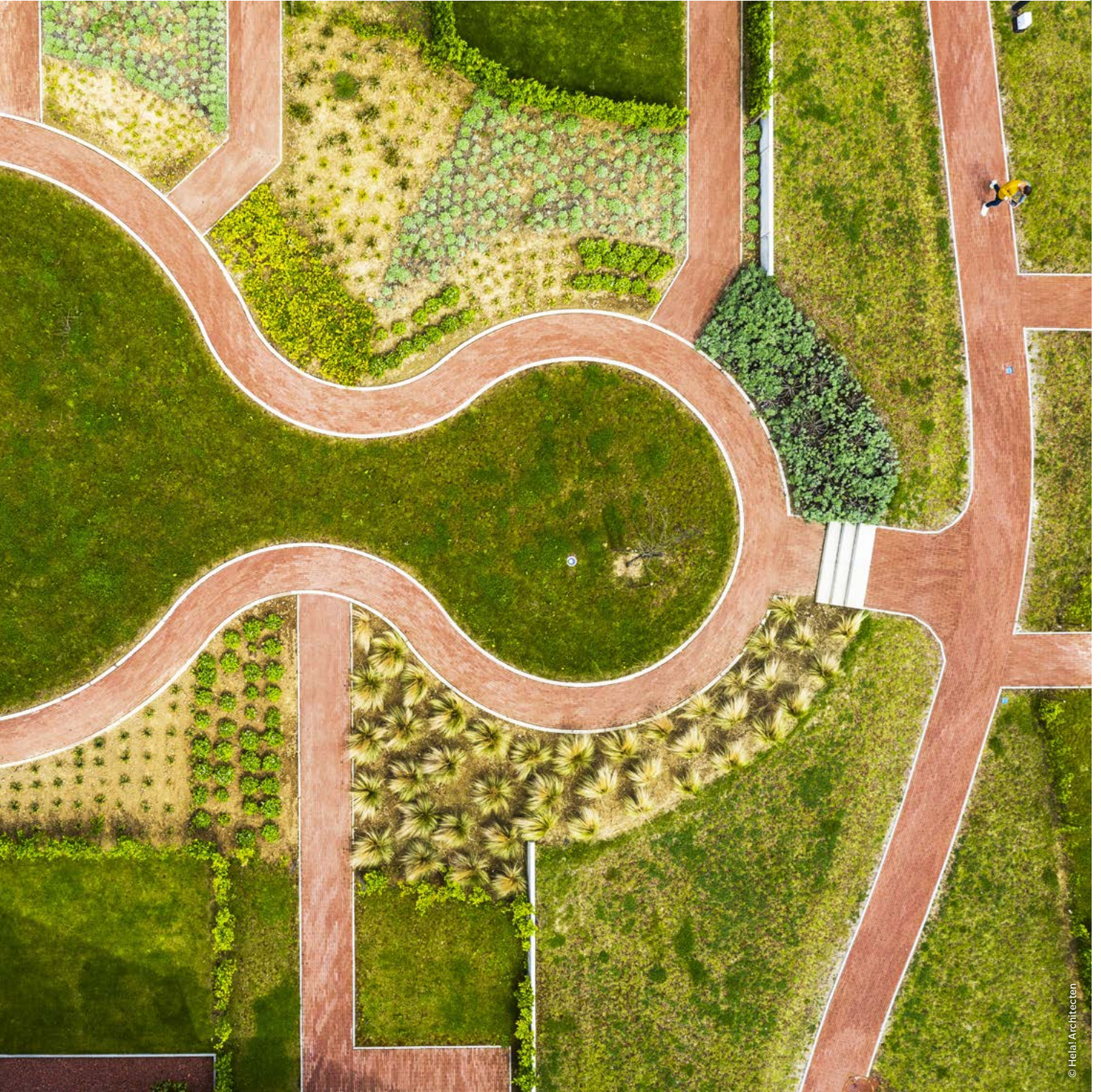
www.wienerberger.com

IMPRINT

Wienerberger SA

Kapel ter Bede 121, B-8500 Kortrijk
info@wienerberger.be
www.wienerberger.be
T +32 56 24 96 38





A photograph of a brick wall with a window, a climbing plant, and grass. The brick wall is made of dark red and brown bricks. A window is visible on the right side, showing a blue sky and a dark interior. A climbing plant with green leaves is on the left side, growing up the wall. The grass is green and in the foreground.

wienerberger

www.wienerberger.be