



GRAPHIUS

RAPPORT DE DURABILITÉ

2022

TABLE DES MATIÈRES





Avant-propos	05
1. Entretien avec Denis Geers, CEO de GRAPHIUS GROUP	07
2. Présentation de GRAPHIUS GROUP et de ses filiales	10
3. Nos produits et services	13
4. Notre mission, notre vision, notre stratégie et nos valeurs	15
5. Pourquoi GRAPHIUS GROUP met-il l'accent sur le développement durable et les rapports ESG ? ...	17
6. Notre rapport de durabilité: méthodologie et profil du rapport	19
7. La stratégie de GRAPHIUS en matière de durabilité	21
8. GRAPHIUS GROUP et ses parties prenantes	26
9. Le capital humain	29
10. L'environnement	38
11. La prospérité	47
12. Nos points d'action environnementaux et sociaux	49





Denis Geers
CEO de GRAPHIUS Group

Chère lectrice, Cher lecteur,

Depuis 1928, nous nous efforçons de faire de notre entreprise un producteur de premier plan de travaux d'impression de haut de gamme. La qualité optimale, l'innovation et l'ESG (Environnement, Social et Gouvernance) sont au cœur de cette démarche. Il s'agit du sixième rapport de développement durable de GRAPHIUS GROUP où nous rendons compte de manière volontaire des évolutions que connaît notre entreprise.

Ces dernières années, GRAPHIUS GROUP a poursuivi sa croissance par le biais de la consolidation et de l'intégration verticale. Nous poursuivons nos investissements dans des technologies modernes et performantes, qui permettent d'obtenir une meilleure qualité, une plus grande efficacité et une amélioration de la rentabilité. Ces investissements ont également des effets positifs marqués sur notre consommation de papier en tant que matière première et de produits tels que l'encre, l'alcool et les détergents. Concernant notre politique d'achat, nous nous efforçons toujours de travailler avec les produits les plus écologiques qui ne portent pas atteinte à la qualité et qui sont financièrement viables.

Grâce à la croissance de GRAPHIUS GROUP, l'introduction de nouvelles technologies et de machines performantes ne s'est jamais faite au détriment de l'emploi des salariés. Nous offrons à nos clients des solutions sur mesure. Ce qui implique aussi des changements nombreux, rapides et efficaces sur tout le parc de machines. Nous avons besoin de collaborateurs pour fabriquer nos produits. Nous sommes fiers de la façon dont ils travaillent (ensemble) en équipe, en qualité de spécialistes et d'experts, tout au long du déroulement et du processus de production pour réaliser les produits haut de

gamme que réclament nos clients.

Le développement de GRAPHIUS GROUP est le résultat d'une vision à long terme des actionnaires ainsi que d'un engagement fort en faveur de la durabilité. Nous voulons jouer et continuer à jouer notre rôle de pionnier dans le secteur graphique. En Belgique et à l'étranger, nous continuerons de prendre nos responsabilités, pour le bien de notre planète, des personnes avec lesquelles nous collaborons et des collectivités locales avec lesquelles nous sommes étroitement liés. Nous sommes convaincus que nous pouvons, en tant que groupe d'imprimeries actif à l'international, contribuer à la réalisation des Objectifs de Développement Durable. Ces Objectifs de Développement Durable ne constituent pas uniquement un cadre de référence mondial pour faire de notre monde un meilleur endroit pour l'environnement et l'homme d'ici 2030. Ils nous servent également de guide. Nous harmonisons notre stratégie en matière de durabilité avec notre stratégie globale d'entreprise.

Parce que nous considérons qu'il est important que nos partenaires restent impliqués dans notre fonctionnement, nous les consultons et rendons compte de manière transparente de cette consultation dans le présent rapport ESG.

Bonne lecture!

Denis Geers, CEO



GRAPHIUS

ENTRETIEN AVEC DENIS GEERS

CEO DE GRAPHIUS GROUP

GRAPHIUS GROUP a consolidé sa croissance ces dernières années. Un facteur a joué un rôle important dans ce processus: la durabilité, non pas en tant que niche ou activité secondaire, mais comme un élément de la stratégie globale. Dans cette interview, notre CEO **Denis Geers** explique l'importance de l'ESG (Environnement, Social et Gouvernance) pour GRAPHIUS GROUP, mais aussi pour la planète et pour l'homme.

Graphius Magazine: "Pourquoi GRAPHIUS GROUP se préoccupe-t-il du développement durable?"

Denis Geers: "La dynamique autour du développement durable au sein de notre entreprise est née au début des années 2000 d'une conviction personnelle selon laquelle les activités de notre entreprise familiale ne pouvaient pas avoir un impact négatif sur notre environnement. En tant qu'entreprise familiale soucieuse de son impact à long terme en matière de durabilité, nous croyons fermement à la continuité de nos activités tout en renforçant notre engagement envers les générations futures.

Graphius Magazine: "Pour vous personnellement, que signifie le développement durable?"

Denis Geers: "Il est important de nous soucier de la durabilité et de la viabilité de la planète, non seulement pour nous-mêmes, mais aussi et surtout pour les générations futures. Tout le monde doit apporter sa pierre à l'édifice. L'impact que nous pouvons avoir en tant qu'entreprise avec GRAPHIUS GROUP, est bien

plus important que ce que chacun d'entre nous peut faire en tant qu'individu. De plus, nous pouvons rapidement accroître cet impact grâce au transfert de nos connaissances en matière de durabilité à toutes les entités au sein de GRAPHIUS GROUP."

Graphius Magazine: "De quelles réalisations sociales et écologiques au sein de GRAPHIUS GROUP êtes-vous fier?"

Denis Geers: "Sur le plan social, nous avons franchi une étape importante l'année dernière avec la mise en place d'une notre collaboration avec l'asbl Mirto. Cette collaboration nous permet d'offrir à une entreprise issue de l'économie sociale et à ses collaborateurs la possibilité de se développer et grandir au sein de et avec GRAPHIUS GROUP. Nous pouvons offrir des opportunités aux gens. Nous faisons de même avec la GRAPHIUS ACADEMY: nous offrons des opportunités à des personnes qui n'auraient probablement jamais intégré une imprimerie autrement. Nous essayons également de d'offrir des perspectives à nos collaborateurs, par exemple en échangeant des connaissances entre les différents sites et en créant des opportunités de carrière.

Notre échelle permet à la fois des possibilités de rotation des emplois en interne mais ouvre aussi des opportunités d'avancement au niveau du groupe. Nous sommes également fiers de notre programme de mobilité cycliste pour les collaborateurs, grâce auquel un nombre croissant d'employés se rendent au travail et en reviennent à vélo. Il s'agit



d'un choix sain et durable. A côté de cela, l'électrification de notre flotte de véhicules constitue également un élément important de notre stratégie d'entreprise."

Graphius Magazine: "Y a-t-il par ailleurs des obstacles dans le déroulement de ce processus de durabilité de GRAPHIUS GROUP?"

Denis Geers: "Il peut y en avoir, en effet. Nous devons veiller à maintenir l'équilibre entre les objectifs économiques et les objectifs en matière de durabilité. À titre d'exemple, on peut citer ici l'achat de solutions alternatives écologiques souvent

plus coûteuses que les produits standard. Ces achats plus onéreux sont inclus dans notre budget annuel, de sorte que nous ne sommes jamais surpris par l'impact financier de ces choix respectueux de l'environnement. Collaborer avec des entreprises de travail adapté ou ateliers protégés crée un point de comparaison entre les alternatives sur le marché et nous permet de budgétiser en toute connaissance de cause les coûts supplémentaires.

Guidés par cet équilibre permanent, nous visons à construire un modèle durable avec une vision à très long terme où nous pouvons offrir à nos employés et autres parties

prenantes une stabilité et une sécurité suffisantes."

Graphius Magazine: "Quelles sont les principales parties prenantes de GRAPHIUS GROUP?"

Denis Geers: "Nos principales parties prenantes sont nos employés, nos voisins, nos clients, les écoles de graphisme, nos fournisseurs et les banques. Nous les consulterons à nouveau à l'avenir."

Graphius Magazine: "La stratégie en matière de durabilité de GRAPHIUS GROUP a été élaborée sur la base d'un exercice



approfondi de matérialité des objectifs de développement durable (ODD). Encore une fois, la rédaction de rapports est effectuée conformément à la GRI ou Global Reporting Initiative. Prochainement, ce rapport devra se conformer aux exigences de la directive européenne CSRD. Cette obligation aura-t-elle, pour ceux qui n'ont pas encore volontairement publié un rapport de durabilité, des effets positifs pour rendre leurs activités plus durables?"

Denis Geers: "Je pense que oui. Ce n'est que lorsque l'on s'engage réellement dans cette voie que cela devient une réalité au sein de toute organisation. Ces rapports

doivent devenir 'autosuffisants', et être soutenus par tous les acteurs au sein de l'entreprise. Ce qui, au début, sera perçu comme une obligation se transformera en un véritable élan qui s'imposera à tous les niveaux de l'organisation.

Graphius Magazine: "Avez-vous des conseils à donner à tous ceux qui n'ont jamais publié de rapport ESG?"

Denis Geers: "Pour moi, ce genre de rapport doit être élaboré de façon pragmatique, être rédigé dans un langage humain et compréhensible par toutes les parties prenantes afin qu'il puisse captiver tout le

monde. Il est important que les employés parcourent effectivement le rapport ne fusse qu'une fois afin de clarifier certaines problématiques ou décisions."

Graphius Magazine: "Nous franchirons ensemble les prochaines étapes. Merci!"



PRÉSENTATION DE GRAPHIUS GROUP ET DE SES FILIALES

GRAPHIUS GROUP

GRAPHIUS GROUP est l'organisation qui chapeaute GRAPHIUS NV (GRAPHIUS Gand), GRAPHIUS BRUXELLES NV (Etiglia Labels), Antilope De Bie NV, Drukkerij Lowyck BV (Etiglia Packaging), PPO Graphic SA et PARK COMMUNICATIONS LTD.

Nos parties prenantes peuvent également connaître certaines entités sous leurs dénominations commerciales: Mirto Print, Stevens Print, Drukkerij Schaubroeck, BEMA et Stockmans.

GRAPHIUS GROUP est un expert dans la transformation de papier et carton pliable en un large éventail de produits haut de gamme, y compris des livres, des bandes dessinées, des imprimés professionnels, des étiquettes et des boîtes pliantes. Au sein de GRAPHIUS GROUP, nous nous efforçons constamment de créer de la valeur ajoutée pour nos clients, nos collaborateurs et l'environnement dans lequel nous exerçons nos activités.

GRAPHIUS GROUP organise sa production sur six sites, à savoir Gand, Bruxelles, Anvers, Ostende, Paris et Londres.

Fort de ses 603 salariés permanents, 11 indépendants et de plusieurs intérimaires, GRAPHIUS GROUP réalise toutes les commandes de ses clients sur ces 6 sites de production.

Au 31 décembre 2022, le chiffre d'affaires consolidé des sociétés de GRAPHIUS GROUP s'élevait à 121.403.993,27 euros.

Les origines de GRAPHIUS GROUP remontent à près de 100 ans. La famille fondatrice Geers en est encore et toujours l'unique actionnaire. Denis Geers (CEO) et Philippe Geers (CFO) forment la troisième génération à la tête de l'imprimerie créée par leur grand-père et dirigée par leurs parents pendant des années. Ils sont les actionnaires (par le biais d'une société) et les décideurs au sein du groupe, ce qui permet de prendre des décisions rapides. GRAPHIUS GROUP est entre-temps devenu une grande entreprise, mais toujours avec l'esprit d'une entreprise familiale, tous les investissements sont réalisés à partir d'une vision à long terme. Les clients traitent avec une entreprise tournée vers l'avenir et qui réalise sa forte croissance principalement par la stratégie 'buy & build'. Ce qui signifie que GRAPHIUS GROUP acquiert en effet des entreprises qui possèdent une expertise déjà reconnue dans un domaine de spécialisation spécifique et qu'il la développe par la suite.

Les actionnaires estiment que la centralisation, l'industrialisation, la consolidation et l'intégration



verticale forment le seul moyen pour poursuivre le développement d'une entreprise graphique dans une économie mondialisée.

La forte croissance de GRAPHIUS GROUP est le résultat d'une vision à long terme des actionnaires et d'un engagement fort en matière de durabilité. Cette stratégie sera maintenue au cours des prochaines années. Denis et Philippe Geers assurent personnellement le suivi de cette stratégie, y compris la démarche ESG.

L'équipe de direction est consultée de manière structurelle sur les objectifs, la production, les ressources humaines, etc. Cette équipe assure l'interface avec les collaborateurs à tous niveaux sur le lieu de travail. L'équipe de direction est composée de personnes jouissant d'une grande notoriété au sein de l'organisation et liées aux différents sites et/ou au siège social de GRAPHIUS GAND.

La direction générale reste à l'écoute à travers des discussions informelles et des consultations formelles avec les employés.

L'importance et les initiatives en matière de durabilité au sein de la stratégie de GRAPHIUS GROUP sont communiquées aux collaborateurs par le biais de différents canaux.

GRAPHIUS GROUP est membre de diverses organisations, telles que Febelgra, VBO, Voka, clic.EDIT, etc.

GRAPHIUS GAND

GRAPHIUS GAND est le siège principal du groupe. C'est à partir de là que la stratégie du groupe est définie et déployée.

En tant que prestataire de services variés et doté d'une infrastructure performante et efficace, le site de Gand se concentre principalement sur l'activité principale du groupe, à savoir l'impression, la finition et la distribution de livres, catalogues et magazines. Nous travaillons avec les technologies les plus récentes dans le cadre d'un flux de travail totalement intégré, de la préparation des commandes à la livraison.

Avec un parc de machines très varié, GRAPHIUS GAND est bien équipé pour réaliser tant les petits volumes imprimés numériquement que les productions plus importantes sur les presses offset.

GRAPHIUS BRUXELLES

GRAPHIUS BRUXELLES jouit d'une situation idéale au cœur de la capitale de l'Europe pour répondre aux exigences de service et délais demandées par les institutions européennes, les agences de communication et les multinationales établies dans et autour de la capitale.

Les activités de GRAPHIUS BRUXELLES concernent aussi bien les petits et grands volumes de travaux d'imprimerie commerciale que les livres.

B BELPRINTO

BELPRINTO est la plateforme de commande en ligne de GRAPHIUS. En tant que producteur de référence de produits imprimés avec une forte spécialisation dans les livres, les catalogues et les magazines, Belprinto est un pionnier dans l'offre d'imprimés de luxe et de qualité haut de gamme, qui peuvent désormais aussi être commandés rapidement et facilement en ligne.

Cette 'imprimerie en ligne' s'inscrit pleinement dans la vision à long terme de GRAPHIUS GROUP.

Cette plateforme est principalement active en Belgique, aux Pays-Bas et en France et sa production est neutre en CO₂. Belprinto propose plus d'un million de configurations de produits, ce qui est unique dans le paysage graphique en ligne.

ETIGLIA

BY GRAPHIUS

ETIGLIA produit des étiquettes non-adhésives et des produits en carton pliable pour le marché alimentaire et non-alimentaire. L'entreprise possède deux sites de production, à Bruxelles et à Ostende.

La production d'ETIGLIA LABELS est concentrée à Bruxelles et celle d'ETIGLIA PACKAGING à Ostende.

Ses principaux clients sont des entreprises de conditionnement de produits alimentaires et de boissons dans toute l'Europe.

À côté de cela, ETIGLIA produit aussi des étiquettes et des emballages pour les cosmétiques, les produits pharmaceutiques et l'industrie de la peintures, ainsi que pour de nombreux autres clients industriels à la recherche d'un partenaire efficace pour leurs étiquettes et leurs emballages.



ANTILOPE DE BIE

La prise de participation dans Antilope De Bie s'inscrivait dans un plan stratégique plus vaste élaboré par GRAPHIUS GROUP pour consolider plusieurs acteurs du secteur graphique en région anversoise.

Antilope De Bie offre un large éventail de possibilités et produit notamment des périodiques professionnels, des magazines, des calendriers, des livres, des blocs-notes...

Antilope De Bie peut également s'appuyer sur une longue histoire en matière de travaux d'impression respectueux de l'environnement et durables.

PPO | GRAPHIUS

PPO GRAPHIC est un producteur de bandes dessinées et de livres à grand tirage, principalement pour les marchés belge et français. Les titres 'Lucky Luke' et 'Les Schtroumpfs' sortent des presses d'imprimerie de notre site de Palaiseau, près de Paris.

Avec ses presses d'impression grands formats, son atelier de reliure automatisé et sa proximité de Paris, PPO GRAPHIC constitue le partenaire par excellence des maisons d'édition françaises pour les livres à couverture tant souple que rigide.

Park | Excellence in sustainable print

Pour GRAPHIUS GROUP, l'acquisition de PARK COMMUNICATIONS a été un premier pas vers une production locale au Royaume-Uni. GRAPHIUS et PARK étaient en relation depuis déjà un certain temps. GRAPHIUS et PARK partagent la même philosophie, le même type de produits et une clientèle comparable.

De plus, PARK est une entreprise connue pour son 'excellence en matière

d'impression durable' et s'est vu décerner à plusieurs reprises ces dernières années le 'PrintWeek Environmental Printer of the Year Award'. PARK joue la carte de la transparence en matière d'objectifs environnementaux et performances environnementales, est certifié ISO 14001 et se conforme aux exigences du système européen d'audit et de management environnemental EMAS, 'l'étalon-or' de l'UE pour les entreprises respectueuses de l'environnement. Sur demande, chaque production peut être neutre en carbone. PARK collabore étroitement avec ses clients et les guide pour atteindre leurs normes environnementales. PARK est également certifié FSC. L'entreprise a aussi publié l'ouvrage 'Sustainable print design. A guide to the choices that make up a sustainable print production'. Nous développerons ce guide et le mettrons à la disposition de tous les clients de l'ensemble de GRAPHIUS GROUP.

Les commandes plus petites ou avec des délais courts sont réalisées à Londres. Pour les commandes et projets plus importants en termes d'impression, de reliure, etc., les clients de PARK peuvent compter sur l'infrastructure du groupe en Belgique et en France.



QUID DE L'AVENIR? PERSPECTIVES POUR 2023:

Pour (continuer) à croître, GRAPHIUS GROUP maintiendra sa stratégie actuelle. Le marché sera surveillé et analysé et les opportunités seront examinées.

Avant la publication de ce rapport de durabilité, le 25 avril 2023 plus précisément, les sociétés Rembrandt Verpakking et Remmicom Packaging d'Aarschot ont rejoint GRAPHIUS GROUP. Toutes deux sont actives dans le carton pliable.

NOS PRODUITS ET SERVICES

PRODUITS

Les activités de GRAPHIUS GROUP se répartissent en six niches différentes, toutes basées sur l'activité principale du groupe, à savoir l'impression de papier et carton sur des presses à feuilles, tant offset que numériques. Vous trouverez ci-dessous le pourcentage de la part des différents groupes de produits dans le chiffre d'affaires.

LIVRES

Livres, catalogues et magazines haut de gamme pour entreprises nationales et internationales, maisons d'édition et musées. Couverture rigide ou souple, petits ou grands formats, notre spécialisation dans les livres ne connaît pas de limites. GRAPHIUS GROUP est un producteur de premier plan de livres en tous genres. Notre clientèle s'est dès lors considérablement élargie. Des maisons d'édition de toute l'Europe, tant des éditeurs



qui ne publient qu'un seul titre par an que des grands éditeurs internationaux, font confiance à GRAPHIUS GROUP pour leurs projets. Par ailleurs, GRAPHIUS GROUP collabore depuis des décennies avec des musées et galeries d'art du monde entier.

Grâce à nos chargés de suivi de commandes expérimentés, nous assistons nos clients depuis le développement du concept jusqu'à la livraison. Même les projets les plus complexes et les finitions particulières ne posent aucun problème. Grâce à notre atelier de reliure intégré et à nos nombreuses possibilités de finition, votre projet est en sécurité chez GRAPHIUS GROUP.

IMPRIMÉS PROFESSIONNELS CATALOGUES, BROCHURES ET MAGAZINES D'ENTREPRISE HAUT DE GAMME

L'impression de qualité est essentielle pour toute organisation et les possibilités sont énormes. Nous connaissons le pouvoir du 'marketing driven print'. GRAPHIUS GROUP offre toutes les possibilités et tout le monde peut s'adresser à GRAPHIUS, qu'il s'agisse de ceux pour qui les cartes de visite de luxe font partie d'une image de marque haut de gamme ou d'une personne qui souhaite atteindre des objectifs marketing au moyen d'un dépliant largement diffusé ou informer les clients sur leurs produits et services par le biais d'un catalogue avec couverture en toile de lin ou pelliculage. Les clients peuvent passer leurs commandes en ligne ou solliciter l'aide d'un chargé de production pour bénéficier de conseils complets et d'un suivi rigoureux.

BANDES DESSINÉES COUVERTURE RIGIDE ET SOUPLE

La lecture d'une bande dessinée est une expérience. Non seulement l'histoire, les dessins et les couleurs sont essentiels, mais le papier, la finition et le design font également la différence.

PPO GRAPHIUS, le site de GRAPHIUS GROUP à Paris, dispose d'une solide expertise dans l'impression de bandes dessinées et produit depuis des décennies des bandes dessinées de qualité supérieure comme Lucky Luke, Blake et Mortimer, les Schtroumpfs, Gaston Lagaffe, Spirou, etc.

EMBALLAGES (CARTON COMPACT) EMBALLAGES EN CARTON PLIABLE, PRINCIPALEMENT POUR LE SECTEUR ALIMENTAIRE

Le carton pliable possède plusieurs atouts. Un bel emballage en carton est attirant et peut convaincre les consommateurs de choisir un produit particulier. Un emballage en carton bien conçu facilite également le transport et la logistique.

GRAPHIUS GROUP peut réaliser des solutions sur mesure en interne, du concept au résultat final. Nous discutons des idées des clients et recherchons ensemble l'emballage idéal, car il existe des options dans de nombreux coloris et formats. Nous les guidons dans le choix de la solution la plus appropriée, qu'il s'agisse d'une boîte, d'une pochette ou d'un étui.

MAGAZINES CONSOMMATEURS

GRAPHIUS GROUP imprime pour les éditeurs de magazines. Le portefeuille de GRAPHIUS GROUP comprend environ 250 titres, à parution hebdomadaire, mensuelle ou trimestrielle. Au sein de GRAPHIUS GROUP, les éditeurs peuvent compter sur une équipe dédiée et parfaitement consciente des exigences spécifiques qu'exigent les magazines. La diffusion individuelle aux abonnés n'a pas non plus de secret pour ces professionnels. GRAPHIUS GROUP décharge les clients de l'ensemble du processus d'envoi par courrier en Belgique et à l'étranger et garantit l'envoi en temps voulu et la livraison correcte du nombre d'exemplaires demandés aux distributeurs, éditeurs et autres destinataires.

ÉTIQUETTES À COLLE HUMIDE ÉTIQUETTES À COLLE HUMIDE SUR PAPIER TANT IMPERMÉABLE QUE NON-IMPERMÉABLE POUR TOUTES SORTES D'EMBALLAGES

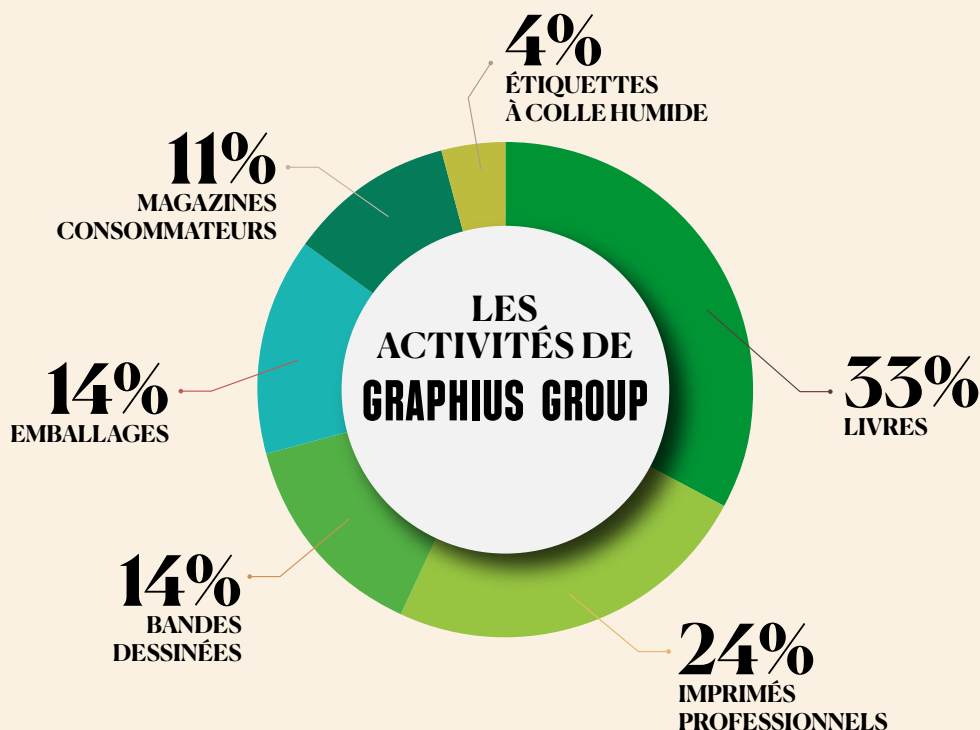
Une étiquette attrayante qui saute aux yeux constitue un élément essentiel de l'emballage. Si, jadis, l'objectif principal d'une étiquette était de fournir les informations nécessaires aux consommateurs, l'étiquette sert désormais plus que jamais à faire la différence. Au moyen d'étiquettes à colle humide sur papier tant imperméable que non-imperméable, GRAPHIUS GROUP peut aider les clients à mettre leur produit en valeur. Nous travaillons avec du papier à étiquettes couché, non-couché, métallisé voire même holographique, de toutes les formes et dans tous les formats. Nous réalisons des étiquettes personnalisées, en fonction des souhaits et/ou besoins de nos clients.

SERVICES

Chaque client dispose d'une personne de contact qui suit sa ou ses commandes, et ce depuis la première demande d'informations jusqu'à la livraison. En concertation avec ses collègues, ce collaborateur veille également à ce que les imprimés soient réalisés conformément aux exigences de qualité convenues et livrés dans les délais de livraison convenus.

Notre activité principale est la production de travaux d'impression, mais nous proposons également une large gamme de services. Dans notre studio Cross Média, nous venons en aide aux clients pour la création et la conception d'imprimés. Nous développons des portails de commande et des publications sur tablette. Nous mettons à profit notre créativité et nos connaissances pour élaborer et réaliser des campagnes de marketing. Notre département interne de photogravure est spécialisé dans la numérisation et la correction des images, principalement pour les livres d'art.

La distribution constitue un pilier important de notre palette de services. Nous veillons à ce que le stock soit géré de manière optimale. La préparation et l'expédition des commandes s'effectuent à partir de nos sites. Nous nous chargeons des actions de publi-postage et emballons les imprimés sous film ou sous enveloppe. Nous collaborons avec les services postaux nationaux pour une expédition optimale des imprimés de nos clients.



NOTRE MISSION, NOTRE VISION, NOTRE STRATÉGIE ET NOS VALEURS



NOTRE MISSION

**Notre mission est claire :
entreprendre avec
un objectif.**

01

L'OBJECTIF

Nous avons l'ambition d'être l'un des principaux producteurs de produits imprimés, avec une forte spécialisation dans les livres, les catalogues, les magazines et le carton pliable.

03

LA CONDITION

Nous considérons qu'il est important de maintenir une situation financière saine tout en offrant à nos collaborateurs, à nos fournisseurs et à l'environnement dans lequel nous sommes actifs des opportunités de croissance et de développement.

02

LES MOYENS

Nous procédons à des investissements ciblés dans des applications innovantes afin de pouvoir répondre aux demandes des clients, aujourd'hui et demain.



NOTRE VISION

Nous nous efforçons en permanence de créer de la valeur ajoutée pour nos clients, nos collaborateurs et l'environnement dans lequel nous opérons.

Cela se reflète dans notre façon de travailler au quotidien: nous nous soucions énormément de l'environnement, investissons dans les dernières techniques et analysons l'impact (éventuel) de ces investissements sur l'environnement. Tous les investissements s'effectuent sur la base d'une vision à long terme et avec une vision claire de l'avenir. Nos clients, notre personnel et nos partenaires travaillent donc avec une entreprise qui a de l'avenir.



NOTRE STRATÉGIE

Les actionnaires estiment que la centralisation, l'industrialisation, la consolidation et l'intégration verticale sont les seuls moyens de poursuivre le développement d'une entreprise graphique dans une économie mondialisée.

La forte croissance de GRAPHIUS GROUP est le résultat d'une vision à long terme des actionnaires et d'un engagement fort en matière de durabilité.

GRAPHIUS GROUP investit dans des équipements de haute technologie qui permettent une production efficace et durable, et ce à tous les stades du processus de production. Les éventuels effets positifs et négatifs de certaines options sont analysés. Le choix se porte toujours sur l'option qui garantit un équilibre entre la capacité de répondre à des exigences de qualité élevées, ce qui est bon ou moins mauvais pour l'environnement et ce qui est financièrement réalisable. Si une machine obtient des scores particulièrement élevés sur le plan environnemental, mais ne peut répondre aux exigences de qualité élevées des clients, ce ne sera pas la meilleure solution. Il en va de même si cette solution s'avère nettement plus chère qu'une alternative comparable dans son ensemble. GRAPHIUS GROUP doit être et rester financièrement sain afin de répondre aux demandes des clients d'aujourd'hui et de demain.



NOS VALEURS

GRAPHIUS GROUP assume ses responsabilités. Nous nous efforçons d'avoir un impact positif et nous nous sentons engagés et responsables de tout ce que nous entreprenons.

Nous sommes conscients que la confiance que nous accordent nos clients, nos partenaires, etc., doit se mériter à nouveau tous les jours. Nous ne devons pas la considérer comme acquise.

L'authenticité et la transparence revêtent pour nous une importance capitale. C'est aussi la raison pour laquelle nous restons fidèles à nos principes:

- Ne rechercher que ce qui est bon pour les collaborateurs, l'entreprise, les clients et l'environnement.
- Agir de manière honnête, correcte et équitable. Nous respectons les lois et réglementations et collaborons de manière éthique avec nos fournisseurs, nos partenaires et nos clients.
- Se respecter mutuellement et obtenir des résultats ensemble.
- Créer de la place pour la diversité des personnes.
- Agir sur la base d'une vision à long terme.

Ces six points forment le miroir dans lequel nous nous regardons chaque jour au cours de nos activités et dans nos partenariats.



« La forte croissance de GRAPHIUS GROUP est le fruit d'une vision à long terme des actionnaires et d'un engagement fort en termes de durabilité. »

POURQUOI GRAPHIUS GROUP S'ENGAGE-T-IL DANS LES RAPPORTS ESG

Dans ce sixième rapport de durabilité de GRAPHIUS GROUP, nous vous proposons à nouveau un compte-rendu de nos activités et de nos efforts soutenus pour accroître notre impact positif sur l'environnement et sur l'homme, ainsi que pour réduire notre impact négatif. En raison des acquisitions, des changements majeurs et des transitions qui les accompagnent, du travail sur des sites en Belgique et à l'étranger et des ajustements que cela nécessite également au niveau organisationnel et administratif, une fréquence annuelle n'était pas (plus) possible. Il y a quelques années, nous avons ainsi décidé de passer à un rapport bisannuel.

Dans le prochain rapport ESG, les observations seront présentées conformément à la directive CSRD.

GRAPHIUS est ambitieux et veut rester à la pointe du secteur graphique en Belgique et en Europe. Cela signifie aussi que dans la mesure de nos capacités, nous voulons nous démarquer autant que possible par nos ambitions en matière de durabilité et contribuer à la réalisation des Objectifs de Développement Durable.

Les actionnaires familiaux de GRAPHIUS GROUP et son comité de direction, composé des directeurs des différentes filiales, adoptent une vision à long terme qui se traduit par un programme d'investissements bien équilibré. Nous mesurons et contrôlons quotidiennement l'utilisation et la consommation de matières premières, d'énergie et d'eau et nous

essayons de limiter toutes les formes de déchets au strict nécessaire. L'excellence opérationnelle est également synonyme de gain pour l'environnement.

Il est important pour GRAPHIUS de pouvoir travailler au niveau technico-environnemental avec les meilleures techniques disponibles, à condition que cela soit économiquement responsable et n'ait aucun impact négatif sur la santé financière de l'entreprise.

Nous mettons clairement l'accent sur les aspects écologiques de notre activité principale, mais nous pouvons faire ce que nous faisons uniquement grâce à une solide équipe de plus de 600 collaborateurs actifs sur les différents sites.

Afin d'offrir encore davantage de possibilités d'épanouissement à nos collaborateurs,

« De notre position dans le secteur graphique, nous voulons nous démarquer par nos ambitions en matière de durabilité et contribuer à la réalisation des odd. »

nous investissons continuellement dans la professionnalisation de notre politique du personnel et élargissons notre champ d'action. Nous proposons un environnement de travail aussi sain que possible et décelons ici aussi des possibilités d'optimisation. Sur la base d'initiatives propres ou inspirées par le feedback de notre équipe, nous essayons de sensibiliser nos collaborateurs à l'adoption d'un mode de vie sain.



RAPPORT DE DURABILITÉ MÉTHODOLOGIE ET PROFIL DU RAPPORT

FRÉQUENCE DES RAPPORTS

Il s'agit du sixième rapport de durabilité de GRAPHIUS GROUP. En raison de la forte évolution qu'a connue GRAPHIUS GROUP et de l'expansion qu'il a réalisée, nous avons décidé de rédiger un tel rapport tous les deux ans. Néanmoins, le défi reste de taille aujourd'hui. Pour un certain nombre de paramètres, il n'existe pas (encore) de base pour procéder à une comparaison, mesure, évaluation et formulation correctes des objectifs. L'administration et l'enregistrement s'effectuent ou s'effectuaient de manières différentes sur les différents sites. Avec la directive CSRD, cela deviendra un exercice particulier à l'avenir. Il est important de noter que cela ne nous a pas empêchés de poursuivre nos efforts en matière de durabilité pour les personnes et l'environnement. Au cours de la période durant laquelle nous n'avons pas présenté de rapport, nous avons continuellement investi dans l'écologisation de notre processus de production ainsi que dans les aspects sociaux.

TRANSPARENCE

Dans un rapport sur le développement durable, GRAPHIUS se montre, en tant qu'acteur fort du secteur graphique, vulnérable dans une certaine mesure, mais nous voulons continuer à montrer l'exemple. Il était également très important pour les actionnaires que les parties prenantes aient une image juste et authentique de la durabilité de nos activités. Cela signifie que nous communiquons aussi dans ce rapport ESG ce qui s'est passé autrement que prévu, ou pourquoi nous avons modifié notre approche et/ou nos plans. Ce fut le cas pour le cycle d'évaluation des collaborateurs ainsi que pour l'intention d'imprimer sans alcool.

De par le passé, nous avons annoncé que nous allions étudier et implémenter une façon différente d'évaluer. En 2020, il a été décidé de reporter le cycle d'évaluation en raison de la crise du coronavirus et de reprendre celui-ci après l'assouplissement des mesures. Cela a entre-temps été fait et nous reviendrons sur ce point plus loin dans ce rapport de durabilité.

Nous avons l'intention d'imprimer sans alcool sur toutes nos presses. Cela s'avère impossible pour diverses raisons. Les collaborateurs manquent de confort pour travailler sereinement et l'expérimentation aurait mis à mal la continuité de la production.

Nous en rendons compte de manière cohérente et la plus complète possible. Nous pouvons partager les données dont nous disposons avec nos parties prenantes. Lors des phases de transition et en association avec les différentes législations des différents pays, nous n'avons pas toujours la possibilité de nous procurer le même type de données, de les analyser ni de les consigner par après dans un rapport. Le cycle de rapport choisi changera conformément à la directive CSRD. On peut globalement affirmer qu'il sera plus simple pour les parties prenantes et la société de comparer différentes entreprises et différents rapports de durabilité.

La personne de contact pour les questions, remarques et conseils relatifs à ce rapport de durabilité de GRAPHIUS GROUP n'est autre qu'Ann Dehoucke. Vous pouvez la joindre par e-mail à l'adresse sustainability@graphius.com ainsi que via le site web www.graphius.com.

“ Nous investissons continuellement dans l'écologisation du processus de production et dans les aspects sociaux. ”

PORTÉE

Dans ce rapport, nous rendons compte de nos évolutions en matière d'entrepreneuriat durable au niveau des activités de GRAPHIUS GROUP chez GRAPHIUS GAND, GRAPHIUS BRUXELLES, ETIGLIA LABELS & PACKAGING, BELPRINTO, PPO GRAPHIC à Paris, ANTILOPE DE BIE et PARK COMMUNICATIONS à Londres.

Les équipes de GRAPHIUS GROUP produisent des imprimés qui sont livrés à des clients en Belgique, aux Pays-Bas, en France, en Allemagne, en Grande-Bretagne, aux États-Unis, au Danemark, en Suède et en Australie.

En 2022, les entreprises de GRAPHIUS GROUP ont réalisé un chiffre d'affaires consolidé de 121.403.993,27 d'euros.

MÉTHODOLOGIE

Dans le rapport que nous présentons aujourd'hui, nous prenons pour base le rapport précédent établi conformément aux standards de la Global Reporting Initiative (GRI) et nous lions notre rapport non seulement aux normes GRI, mais aussi aux Objectifs et Cibles de Développement Durable. Nous partons du principe que le prochain rapport sera rédigé conformément à la nouvelle directive européenne sur les rapports de durabilité (Corporate Sustainability Reporting Directive). Nous avons dès lors posé un choix pragmatique afin de trouver un équilibre entre, d'une part, notre souhait de rendre compte de notre évolution en matière de durabilité et, d'autre part, la faisabilité et l'efficacité des rapports sur ce sujet.

Dans ce rapport de durabilité, nous rendons compte de nos aspects sociaux et écologiques pour la période du 01-01-22 au 31-12-22. Les données traitées couvrent également cette période.

Pour l'instant, les rapports de durabilité ne feront pas l'objet d'une vérification externe. Plusieurs points repris dans les certificats ISO 9001, 14001 et ISO12647-2 font l'objet d'un suivi approprié en interne et en externe. 'L'assurance externe' forme un coût dont le retour sur investissement est pour l'instant trop limité pour vouloir ou pouvoir se le permettre.



LA STRATÉGIE DE GRAPHIUS EN MATIÈRE DE DURABILITÉ



SUSTAINABLE DEVELOPMENT GOALS

Les Sustainable Development Goals ou Objectifs de Développement Durable sont 17 objectifs visant à rendre le monde meilleur d'ici 2030. Ces objectifs ont été établis sur la base d'une contribution globale des organisations et des individus. Avec 191 autres pays, la Belgique et la France ont ratifié cet 'Agenda 2030 pour le développement durable', exprimant ainsi formellement leur engagement à entreprendre les actions nécessaires pour le réaliser.

“GRAPHIUS a basé sa stratégie en matière de durabilité sur les odd.”

« Avec la double matérialité, nous rendrons compte à la fois de la perspective inside-out et de la perspective outside-in. »

Les Objectifs de Développement Durable ont été instaurés en 2015 et courront jusqu'en 2030. Ils forment une sorte de boussole mondiale pour des défis comme la pauvreté, l'éducation et la crise climatique.

Il existe 17 Objectifs de Développement Durable assortis de 169 cibles, qui les rendent encore plus concrets.

Une entreprise peut contribuer de différentes manières à la réalisation des ODD. Ces dernières années, GRAPHIUS GROUP a fortement investi dans la durabilité, tant dans les aspects sociaux que technico-environnementaux. Notre ambition va encore plus loin que cela. C'est pourquoi nous avons récemment élaboré une stratégie de durabilité, en nous appuyant sur les Objectifs de Développement Durable.

MATÉRIALITÉ

Du point de vue pratique, la matérialité permet de déterminer quels sont les thèmes de développement durable les plus importants pour une entreprise. Elle doit par exemple contribuer à une répartition logique des moyens, basée sur l'importance du sujet concerné. Mettant ainsi l'accent sur ce qui est vraiment important pour votre entreprise.

La méthodologie d'évaluation des thèmes matériels au sein de la GRI a changé. Auparavant, les parties prenantes externes étaient invitées à indiquer le thème qu'elles jugeaient le plus important pour l'entreprise, et les parties prenantes internes examinaient les thèmes sur lesquels l'entreprise pouvait/peut avoir le plus d'impact économique, environnemental et social. L'accent repose désormais sur l'impact négatif ou positif d'un thème particulier. L'impact négatif sera dorénavant évalué en fonction de la gravité et de la probabilité, et l'impact positif en fonction de son ampleur et de sa portée. Les parties prenantes continueront ici à jouer un rôle de premier plan.

Dès que GRAPHIUS GROUP présentera son rapport conformément à la directive CSRD ou Corporate Sustainability Reporting Directive,

nous appliquerons la 'double matérialité'. Cela signifie que, d'une part, nous continuerons à rendre compte de l'impact (matériel) positif et négatif possible de GRAPHIUS GROUP sur la société et sur l'environnement. C'est ce que nous appelons la perspective inside-out. D'autre part, nous rendrons compte de l'impact matériel des risques et opportunités liés à la durabilité. Un thème de durabilité sera qualifié de matériel d'un point de vue financier s'il a des conséquences financières pour l'entreprise concernée. Cela signifie qu'il génère des risques ou opportunités qui affecteront ou seront susceptibles d'affecter les flux de trésorerie futurs, et donc la valeur de l'entreprise, à court, moyen ou long terme, mais qui ne seront pas inclus dans le reporting financier à la date de clôture du rapport. C'est ce que l'on appelle la perspective outside-in.

Étant donné que nous exerçons nos activités sur différents sites dans trois pays et que nous connaissons en outre une croissance rapide, nous n'avons pas encore été en mesure d'achever l'exercice de double matérialité.

Nous anticipons déjà cet exercice ci-après avec quelques exemples et développerons l'ensemble de l'exercice au cours des prochains mois.

- Les économies d'énergie ou – dans le contexte de GRAPHIUS GROUP – les efforts pour émettre moins de CO₂ (de manière relative et/ou absolue) peuvent représenter une opportunité financière.
- Lorsque les matières premières pour les travaux d'impression n'étaient pas disponibles ou que les délais de livraison étaient de plusieurs mois, nous avons dû intervenir et reconstituer nos stocks. Nos entrepôts disposaient de beaucoup de papier pour éviter les problèmes de livraison à nos clients fidèles ayant des commandes récurrentes.
- Les fortes augmentations de prix des matières premières qui ne sont pas (ou ne peuvent pas être) entièrement répercutées sur les clients peuvent contrarier les plans financiers.
- Nous dénombrons environ 20 flux résiduels. Si la collecte des déchets constitue un coût, le tri peut également générer de l'argent. Les plaques offset en aluminium sont par exemple collectées. Avec une valeur monétaire en retour.
- Il y a quelques années, nous avons élaboré une stratégie pour rendre notre flotte de véhicules plus durable. Lorsque des voitures personnelles doivent être remplacées, nous optons pour la solution durable et financièrement réalisable. Une voiture

électrique présente un prix de revient plus élevé qu'une voiture fonctionnant aux carburants fossiles. L'ambition d'émettre moins de CO₂ a donc un impact financier. La solution électrique s'avère par contre fiscalement intéressante.

- Innover dans un appareil de production moderne et high-tech nécessite un programme d'investissements ingénieux et mûrement réfléchi ainsi qu'une vision à long terme. Il s'agit de gros investissements, devant générer de l'efficacité, un rendement supérieur mais aussi des gains environnementaux. Les machines performantes réduisent les pertes de matériaux.
- Le contexte démographique du secteur graphique est un problème qui n'est pas facile à résoudre. Dans ce rapport de durabilité, nous reviendrons sur les initiatives prises chez GRAPHIUS GROUP pour répondre à ce défi. En outre, la fédération sectorielle lancera également une campagne à ce sujet au cours des deux prochaines années. Ne rien faire n'est pas une option. Il en résulterait inévitablement une pression supplémentaire sur la continuité.
- GRAPHIUS GROUP dispose d'une équipe diversifiée, où sont représentées, par exemple, dix-sept nationalités. Le groupe

emploie des collaborateurs en rupture avec le marché du travail. Nous offrons à nos collaborateurs – hommes et femmes – des chances égales ainsi qu'une rémunération correcte et équitable, etc. Les personnes qui accordent une grande importance à la diversité dans l'entreprise sont souvent aussi plus confiantes en termes de sécurité de l'emploi, de productivité, de contenu du travail, d'équilibre entre vie professionnelle et vie privée, de motivation et de satisfaction au travail.

Outre certains thèmes matériels définis par les parties prenantes, la direction a voulu déterminer les objectifs de durabilité les plus pertinents pour GRAPHIUS GROUP – conformément aux Objectifs de Développement Durable.

Un exercice approfondi a été réalisé, par lequel l'équipe de direction et les actionnaires ont indiqué pour chacun des objectifs si les activités principales de GRAPHIUS GROUP avaient un impact direct significatif, un impact indirect ou pas du tout d'impact. Le résultat a permis de se faire une idée claire des objectifs et cibles de développement durable matériels pour GRAPHIUS GROUP:

ASSURER UNE BONNE SANTÉ ET PROMOUVOIR LE BIEN-ÊTRE À TOUT ÂGE



3.9 D'ici 2030, réduire de manière significative les décès et les maladies causés par des produits chimiques dangereux et par la pollution et la contamination de l'air, de l'eau et du sol.

GARANTIR L'ÉGALITÉ D'ACCÈS À UN ENSEIGNEMENT DE QUALITÉ ET PROMOUVOIR L'APPRENTISSAGE TOUT AU LONG DE LA VIE POUR TOUS



4.3 D'ici 2030, garantir l'égalité d'accès pour toutes les femmes et tous les hommes à un enseignement technique, professionnel et supérieur abordable et de qualité, y compris à l'université.

4.4 D'ici 2030, augmenter sensiblement le nombre de jeunes et d'adultes possédant des compétences nécessaires, notamment techniques et professionnelles, pour occuper un emploi, créer des emplois décents et développer l'esprit d'entreprise.

4.5 D'ici 2030, éliminer les disparités entre les sexes dans l'enseignement et garantir l'égalité d'accès à tous les niveaux d'éducation et de formation pour les personnes vulnérables, notamment les personnes handicapées, les populations autochtones et les enfants en situations précaires.

PARVENIR À L'ÉGALITÉ DES SEXES ET À L'AUTONOMISATION DE TOUTES LES FEMMES ET FILLES



5.1 Éliminer toutes les formes de discrimination à l'égard des femmes et des filles, dans tous les domaines.

5.2 Éliminer toutes les formes de violence à l'égard des femmes et des filles dans la vie publique et privée, y compris la traite des femmes ainsi que l'exploitation sexuelle et autres formes d'exploitation.

5.3 Mettre en œuvre des réformes qui donneront aux femmes des droits égaux à bénéficier de moyens économiques, en plus de l'accès à la propriété, au contrôle des terres et autres formes de propriété, aux services financiers, aux héritages et aux ressources naturelles, conformément au droit national.

5.4 Adopter et renforcer des politiques saines et des lois applicables pour promouvoir l'égalité des sexes et l'autonomie de toutes les femmes et filles à tous les niveaux.

ASSURER L'ACCÈS DE TOUS À UNE GESTION DURABLE DE L'EAU ET DES INFRASTRUCTURES SANITAIRES



6.3 D'ici 2030, améliorer la qualité de l'eau en réduisant la pollution, en stoppant et en minimisant les rejets de produits chimiques et de matières dangereuses, notamment en réduisant de moitié la proportion d'eaux usées non-traitées, et en augmentant considérablement le recyclage et la réutilisation sûre à travers le monde.

6.4 D'ici 2030, accroître considérablement l'efficacité de l'utilisation de l'eau dans tous les secteurs et assurer l'extraction et l'approvisionnement durables en eau douce afin de remédier à la pénurie d'eau et de réduire le nombre de personnes touchées par celle-ci.

“GRAPHIUS GROUP aligne sa stratégie en matière de durabilité sur sa stratégie d'entreprise globale.”





FAVORISER UNE CROISSANCE ÉCONOMIQUE CONTINUE, INCLUSIVE ET DURABLE, LE PLEIN EMPLOI PRODUCTIF ET UN TRAVAIL DÉCENT POUR TOUS.

8.2 Accroître la productivité économique par la diversification, la modernisation technologique et l'innovation, notamment en se concentrant sur les secteurs à forte valeur ajoutée et à forte intensité de main-d'œuvre.

8.7 Prendre des mesures immédiates et efficaces pour éliminer le travail forcé, mettre fin à l'esclavage moderne et au trafic d'êtres humains et garantir l'interdiction et l'abolition des pires formes de travail des enfants, y compris le recrutement et l'utilisation d'enfants soldats, et mettre fin au travail des enfants sous toutes ses formes d'ici 2025.

8.8 Protéger les droits du travail et favoriser des environnements de travail sûrs et sains pour tous les travailleurs, y compris les travailleurs migrants, en particulier les femmes migrantes et les personnes se trouvant dans des conditions de travail précaires.



ASSURER DES MODES DE CONSOMMATION ET DE PRODUCTION DURABLES

12.5 D'ici 2030, réduire considérablement la production de déchets par la prévention, la réduction, le recyclage et la réutilisation.

12.6 Encourager les entreprises, en particulier les grandes entreprises et les entreprises transnationales, à adopter des pratiques durables et à intégrer des informations sur la durabilité dans leur cycle de rapports.

12.7 Promouvoir des pratiques durables pour les marchés publics, en accord avec les politiques et priorités nationales.



PROTÉGER, RESTAURER ET PROMOUVOIR L'UTILISATION DURABLE DES ÉCOSYSTÈMES, GÉRER LES FORÊTS DE MANIÈRE DURABLE, LUTTER CONTRE LA DÉSERTIFICATION ET LA DÉGRADATION DES SOLS ET METTRE UN TERME À LA PERTE DE BIODIVERSITÉ

15.2 D'ici 2020, favoriser la mise en œuvre d'une gestion durable de tous les types de forêts, mettre fin à la déforestation, restaurer les forêts dégradées et accroître le boisement et le reboisement de manière durable au niveau mondial.

GRAPHIUS GROUP aligne sa stratégie en matière de durabilité sur sa stratégie d'entreprise globale. Le développement durable n'est pas une question ponctuelle, mais fait partie intégrante de la stratégie du groupe.

Dans les rapports de durabilité, nous rendons compte de la manière dont nous pouvons contribuer à la réalisation des ODD et donc comment nous pouvons renforcer nos impacts positifs et réduire les impacts négatifs.





GRAPHIUS ET SES PARTIES PRENANTES

NOS PARTIES PRENANTES ET LA MANIÈRE DONT NOUS COMMUNIQUONS AVEC ELLES

Dans le cadre de ce rapport de durabilité, nous avons dressé la liste de nos parties prenantes et examiné la manière dont nous communiquons avec elles. Nous évaluerons cela à chaque fois avant de rédiger notre rapport de durabilité.

L'implication et l'intérêt de nos parties prenantes dans notre approche ont donné lieu à des commentaires intéressants sur nos rapports de durabilité dans le passé.

Lors de la consultation des parties prenantes il y a quelques années, celles-ci ont par exemple indiqué qu'il n'était pas facile de lire un rapport ESG. La lisibilité d'un rapport de durabilité revêt une grande importance pour nous.

Nous avons également discuté avec les parties prenantes d'un extrait du rapport de durabilité de l'époque. Celles-ci ont

identifié comme thèmes de durabilité les plus pertinents pour GRAPHIUS GROUP les collaborateurs, le papier et les encres, l'énergie et l'eau.

En décembre 2022, nous avons à nouveau organisé une consultation des parties prenantes à laquelle ont participé des représentants des clients, des fournisseurs, des banques, des collaborateurs, du voisinage et de la société en général. Un client était également présent, à la fois en tant que client et en tant que collègue-concurrent.

PARTIES PRENANTES	COMMUNICATION
Collaborateurs	Intranet, panneaux d'affichage, écrans dans le réfectoire, mailings directs, site web, médias sociaux, rapport de durabilité (bisannuel), GRAPHIUS Magazine (2x/an), consultation des parties prenantes, newsletter interne.
Clients	GRAPHIUS Magazine (2x/an), site web, médias sociaux, rapport de durabilité (bisannuel), visites de l'entreprise, salons, consultation des parties prenantes.
Fournisseurs	GRAPHIUS Magazine (2x/an), site web, médias sociaux, rapport de durabilité (bisannuel), salons professionnels, consultation des parties prenantes.
Collègues-concurrents	Échanges d'expériences par le biais de contacts personnels et des organisations sectorielles, rapport de durabilité (bisannuel).
Actionnaires	Réunions familiales
Voisinage	GRAPHIUS Magazine (2x/an), site web, médias sociaux, visites occasionnelles de l'entreprise, rapport de durabilité (bisannuel), consultation des parties prenantes.
Société, écoles	GRAPHIUS Magazine (2x/an), site web, médias sociaux, rapport de durabilité (bisannuel), visites occasionnelles de l'entreprise.
Banques	GRAPHIUS Magazine (2x/an), site web, médias sociaux, rapport de durabilité (bisannuel), consultation occasionnelle, consultation des parties prenantes.

“ Lors d’une consultation des parties prenantes, nous débattons avec celles-ci des thématiques matérielles. ”

Nous avons abordé avec elles l’aspect matériel, l’arrivée de la directive CSRD, l’optimisation et durabilité des processus, les investissements dans des machines très performantes qui sont plus efficaces et ont moins d’impact négatif, l’électrification de la flotte, la formation de l’équipe, la diversité, la complexité de la création d’une trajectoire commune tout en gardant notre propre identité.

Les parties prenantes ont confirmé que, pour elles, les thématiques matérielles étaient celles qui avaient également été soulevées lors de la consultation précédente. La direction et les actionnaires ont également estimé qu’il s’agissait d’un choix justifié.

Une consultation des parties prenantes similaire sera organisée chez PPO GRAPHIC et PARK COMMUNICATIONS en 2023. La double matérialité constituera un point à l’ordre du jour.

Vu que nous nous adressons à un marché international et que nous voulons donner à toutes nos parties prenantes la possibilité de suivre notre évolution en matière d’entrepreneuriat durable, notre rapport de durabilité est publié en trois langues, à savoir le français, le néerlandais et l’anglais, avec un tirage à +/- 12.000 exemplaires. Ce rapport de durabilité est diffusé par différents canaux. Nous l’envoyons à un large réseau avec notre GRAPHIUS Magazine. Par ailleurs, nous le remettons également aux personnes qui visitent GRAPHIUS, aux parties intéressées lors des foires commerciales, aux étudiants qui doivent réaliser des travaux sur l’entrepreneuriat durable pour l’école, etc.

- De façon générique, nous communiquons avec nos parties prenantes (potentielles) par le biais d’informations sur le site web et dans le GRAPHIUS Magazine, dans notre rapport de durabilité et sur les médias sociaux.
- Nos collaborateurs internes et nos intérimaires travaillent ensemble sur les différents sites pour répondre aux demandes des clients, en Belgique et à l’étranger. Nous disposons également de canaux de communication spécifiques pour nos parties prenantes internes, qui nous permettent de les toucher personnellement et/ou de façon groupée.
- Nos clients sont nos partenaires. Une approche personnelle et un service de qualité sont essentiels. Grâce à la consultation régulière de nos clients et au suivi méticuleux assuré par nos collègues, nous livrons nos imprimés à des clients majoritairement très satisfaits.
- Nous informons la société en général via nos outils de communication génériques. Pour les écoles et le ‘voisinage’, nous allons un peu plus loin. Les riverains peuvent occasionnellement nous rendre visite. GRAPHIUS est ouvert aux demandes des écoles. Les élèves et les étudiants peuvent faire connaissance avec une entreprise innovante dans un secteur passionnant. Grâce à ces visites, nous mettons un terme à la perception négative du secteur graphique. L’attention portée aux personnes, à l’environnement et aux matériaux est d’une grande importance. Nous reviendrons sur ce point plus tard.
- Les banques sont des parties prenantes que nous n’informons pas uniquement par des moyens de communication génériques. Elles connaissent et sont impliquées dans la croissance et l’évolution de GRAPHIUS GROUP.

GRAPHIUS DANS/ET LE VOISINAGE

Les riverains du site de GRAPHIUS GAND ont vu grandir l’entreprise. Les nouvelles imprimeries ayant rejoint le groupe ont également amené davantage de collaborateurs sur le site, idem pour les fournisseurs, etc. Les camions viennent livrer ou enlever les imprimés qu’ils doivent livrer aux clients... Pendant tout un temps, des travaux de voirie ont causé de nombreux désagréments pour les riverains. GRAPHIUS GAND est désormais accessible par la Traktaatweg, de telle sorte que l’accès ne s’effectue plus par le centre du village. Et, maintenant que des barrières ont été installées, il y a aussi moins de trafic de repérage sur le site.

Au fur et à mesure que le site se développe et que les changements se produisent, nous continuerons à communiquer avec le voisinage et à l’impliquer dans nos projets.

Lors de la consultation des parties prenantes, des riverains étaient également présents pour représenter leur quartier. Nous restons à l’écoute et apportons des ajustements là où c’est nécessaire, voire même de manière proactive. Nous devons encore réaliser cet exercice pour nos nouveaux sites.

“Nos plus de 600
employés sont
la clé du succès
de GRAPHIUS
GROUP.”



LE CAPITAL HUMAIN

GRAPHIUS GROUP est un acteur de premier plan dans le secteur graphique, en Belgique mais aussi en Europe. Nous travaillons avec une vision à long terme et un programme d'investissements équilibré. Cela signifie que nous continuerons à innover et investir dans les dernières nouvelles techniques et dans un appareil de production moderne.

Les employés de GRAPHIUS GROUP sont la clé de notre succès. Ils travaillent sur un marché où les marges sont faibles et les attentes élevées. Travailler efficacement est essentiel pour permettre à GRAPHIUS GROUP d'être rentable. Chaque jour, nous recevons la reconnaissance de nos clients pour la qualité supérieure de nos prestations. C'est le résultat de la collaboration entre nos plus de 600 employés actifs sur les sites de GRAPHIUS GROUP, en Belgique et à l'étranger. Nous devons mériter chaque jour la confiance que nous accordent nos clients. Une bonne collaboration tout au long du processus de production, de A à Z, forme une base solide pour y parvenir.

C'est la coopération de tous les travailleurs qui permet d'atteindre tous les objectifs. Et pourtant, c'est précisément ce qui n'est pas si évident. GRAPHIUS GROUP poursuit sa croissance. Les centaines de personnes qu'emploie GRAPHIUS travaillent ensemble, comme des collègues. Qu'il s'agisse de contrats fixes, de stagiaires ou de travailleurs temporaires, c'est uniquement leur bonne collaboration qui nous permet d'offrir à nos clients la qualité qu'ils méritent.

Les gens passent plus de temps avec leurs collègues pendant la semaine de travail qu'avec leur famille ou leurs amis. Nous sommes conscients qu'il n'est pas toujours facile de tisser des liens par le biais de contacts informels pendant le travail, dans un environnement professionnel où la pression du temps et des performances est élevée.

L'équipe RH de GRAPHIUS développe une politique du personnel accordant de l'attention au bien-être et à la santé, le retour d'information sur le fonctionnement. Elle organise des formations pour améliorer les connaissances professionnelles, mais aussi dans des domaines comme l'ergonomie et la sécurité incendie. Différents systèmes permettent aux personnes issues de milieux défavorisés d'apprendre le métier sur le lieu de travail. Ces formations peuvent être conçues et organisées par nos propres collaborateurs et/ou des organismes partenaires. Par cette approche, nous visons à donner aux gens la possibilité d'avoir un emploi durable et qualitatif. Cela ouvre des perspectives et constitue un paramètre important dans la lutte contre la pauvreté.

SATISFACTION DES TRAVAILLEURS

En juin 2022, nous avons ouvert pour la première fois le Benefit Motivation Plan (= plan cafétéria) à nos employés belges. Ce qui nous permet de les rémunérer en tenant compte des générations et de manière personnalisée. L'objectif poursuivi à travers ce Benefit Motivation Plan (BMP) consiste à :

- faciliter l'écologisation de la flotte de véhicules, seuls des véhicules PHEV et EV seront en effet désormais proposés;
- accroître la satisfaction globale des travailleurs en augmentant la liberté de choix;

- améliorer l'équilibre entre vie professionnelle et vie privée, en ajoutant 5 jours de congé supplémentaires aux possibilités offertes.

Dans notre secteur, les ouvriers relèvent de la commission paritaire 130 et les employés de la commission paritaire 200. De telle sorte que les règles du jeu sont quelque peu différentes entre les ouvriers et les employés.

Dans la lignée de l'introduction du BMP, il a été décidé de procéder, depuis le 1/1/2022 et pour les employés à temps plein, à plusieurs alignements des jours de congé sur ceux de nos ouvriers, à savoir :

- 2 jours fériés extra-légaux par an (on parle en interne de 'jours des imprimeurs')
- Congé d'ancienneté
 - 10 ans de service: 1 jour de congé d'ancienneté
 - 20 ans de service: 2 jours de congé d'ancienneté
 - 25 ans de service: 3 jours de congé d'ancienneté
 - Au moins 2 ans de service + 55 ans ou plus: 1 jour de congé d'ancienneté anticipé
 - Maximum 3 jours de congé d'ancienneté sur base annuelle

Au printemps 2018, nous avons lancé le projet des vélos d'entreprise. Celui-ci comprend le leasing d'un vélo avec un avantage fiscal significatif pour le

travailleur. En continuant à promouvoir cette mobilité à vélo, nous avons vu émerger une véritable culture du vélo parmi nos t travailleurs. Le vélo a en effet un impact positif sur la santé et le bien-être général vu que le travailleur peut se déconnecter pendant le trajet entre son domicile et son lieu de travail.

NOUVEAUX COLLABORATEURS

Notre département RH relève au quotidien le défi d'attirer de nouveaux collaborateurs. Cette tâche n'est pas facile. GRAPHIUS GROUP est toujours à la recherche de nouveaux talents pour différents types de fonctions.

Plusieurs facteurs influencent la recherche de nouveaux collaborateurs, de la localisation du ou des sites respectifs au secteur et aux facteurs sociologiques.

Pendant la pandémie de coronavirus, nous avons vu les gens s'accrocher obstinément à leur emploi existant. Il était pratiquement impossible de trouver de nouveaux collaborateurs. Début 2022, la situation a changé et la tendance s'est inversée. La mobilité professionnelle a explosé, avec un taux de rotation plus élevée qu'auparavant. Une tendance constatée dans tous les secteurs et dans toutes les entreprises. La conséquence pour GRAPHIUS GROUP? Le défi majeur de trouver des collaborateurs adéquats est devenu encore plus complexe.

LES ACTIONS QUE MÈNE GRAPHIUS GROUP

Cela nous a incités à réfléchir à notre 'employer branding'.

Nous voulions transmettre le message important que, même sans expérience, il est aussi possible de travailler au sein de GRAPHIUS GROUP. Les départements RH et marketing ont uni leurs forces et développé la surprenante campagne 'Mon petit-fils travaille ici aussi', par laquelle une grand-mère raconte avec fierté comment son petit-fils fait carrière chez GRAPHIUS GROUP. Le pouvoir de la narration nous a permis d'obtenir d'excellents résultats.

La campagne a été déployée sous forme de snippet feed, de dynamic square image et de snippet story ainsi que sous forme d'une vidéo intégrale. En tout, cela s'est traduit par 4,66 millions d'impressions, une audience de 82.800 personnes et 53.000 visites.

Nous y avons associé la GRAPHIUS Academy. Les gens peuvent débiter dans quatre programmes de formation spécifiques, sans avoir d'expérience ni de connaissances préalables dans le secteur graphique. Cette campagne a été diffusée dans divers médias, ce qui s'est traduit

par 7.689 vues pour la page de la GRAPHIUS Academy et 163 formulaires de candidature en ligne. Nous avons enregistré 8.679 visites sur la page de nos offres d'emploi ainsi que 564 candidatures soumises via le site web.

Nous lancerons une suite à l'automne 2023.

“ Dans la GRAPHIUS Academy, les gens peuvent commencer sans expérience ni connaissances préalables dans le secteur graphique. ”



SECTEUR GRAPHIQUE

Nombreux sont ceux qui ont encore l'impression que le secteur de l'imprimerie est démodé, poussiéreux et non-durable, en raison de sa consommation de papier à grande échelle. L'image des vêtements et mains tachés d'encre est encore et toujours bien vivante, mais date de plusieurs décennies. Elle contraste fortement avec les équipements de pointe dans l'environnement de haute technologie des sites de GRAPHIUS GROUP. De plus, le papier et le carton sont des matériaux qui s'inscrivent dans le concept de l'économie circulaire, où les déchets n'existent pas.

Cette perception erronée se répercute aussi sur les jeunes. Ils ne se battent pas pour apprendre un métier dans le secteur graphique. Ils auront plutôt tendance à opter pour un emploi qui les oblige à travailler sur un ordinateur. Un facteur supplémentaire chez les jeunes est le fil conducteur numérique qui traverse leur vie. Flashes infos, infos sur les matchs de foot, conseils de danse ou de fitness, traductions... Ils les obtiennent par des canaux numériques, et (généralement) pas par le biais d'un message imprimé.

GRAPHIUS GROUP s'efforce de différentes manières de travailler sur cette perception. Juin 2023 verra également le lancement d'une nouvelle initiative de Febelgra, la Fédération de l'industrie graphique belge. Avec 'Les Impressionneurs', la fédération sectorielle mènera une campagne et lancera un mouvement visant à mettre le secteur graphique sous les projecteurs pendant deux ans. Elle espère ainsi changer l'image actuelle du secteur graphique et rendre celui-ci plus attrayant pour les personnes à la recherche d'un emploi passionnant et stimulant. Au cours des prochaines années, le secteur s'attend en Belgique au départ de plus de 30% des collaborateurs. En sachant que l'afflux de nouveaux collaborateurs est déjà particulièrement problématique, cette campagne s'avère non seulement pertinente, mais aussi vraiment nécessaire.

NOS COLLABORATEURS ET LEUR STATUT

Les collaborateurs de GRAPHIUS GROUP travaillent sur nos sites en Belgique, en France et en Grande-Bretagne. Au 31 décembre 2022, GRAPHIUS GROUP employait 603 personnes. Dont 67% d'ouvriers et 33% d'employés. 11 personnes travaillent pour GRAPHIUS GROUP sous le statut d'indépendant.

Nous attirons également des travailleurs supplémentaires par le biais de l'intérim. En plus du nombre total d'heures prestées par nos travailleurs permanents en Belgique, 3% de ce nombre d'heures sont également prestées par des intérimaires. Il s'agit souvent de main d'œuvre supplémentaire dont nous avons besoin pendant les périodes de pointe ou pour les tirages très élevés. Cette information ne est pas encore disponible pour nos sites à l'étranger.

Lorsque c'est nécessaire et possible, nous faisons également appel à des collaborateurs de l'entreprise de travail adapté Mirto.

En Belgique et en France, les collaborateurs travaillent dans le cadre d'une convention collective de travail (CCT), c'est-à-dire une convention écrite renfermant des accords sur les conditions d'emploi, comme par exemple sur les salaires, les compléments, le paiement des heures supplémentaires, les temps de travail, la période d'essai, le délai de préavis ou la pension. Une convention collective de travail s'applique à un grand groupe de personnes.

En Belgique, tous les ouvriers relèvent de la CCT sectorielle de la commission paritaire 130, les employés de la CCT sectorielle de la commission paritaire 200 et les chauffeurs de la CCT d'entreprise de la semaine de 4 jours.

“Le secteur graphique a une image démodée, poussiéreuse et non-durable, tout le contraire de ce que GRAPHIUS GROUP représente.”

Au Royaume-Uni, il n'y a pas de convention collective de travail chez PARK COMMUNICATIONS. En France, tant les ouvriers que les employés relèvent de la 'Convention collective des imprimeries de labeur et des industries graphiques'.

GENRE



La majorité des travailleurs dans le secteur de l'imprimerie sont des hommes. En 2010, le ratio en Belgique était de 75% d'hommes pour 25% de femmes. Nous avons demandé des informations relatives à l'emploi dans le secteur de l'imprimerie en Belgique auprès de Statbel. Selon les chiffres les plus récents, 13.883 personnes étaient employées dans le secteur graphique en 2022. En 2020, le NACE 18 - Imprimerie et services liés à l'imprimerie comptait 18.944 personnes en Belgique. En 2022, 57% des collaborateurs étaient des hommes et 43% des femmes. En 2020, la répartition était la suivante: 64% d'hommes et 36% de femmes.

Source: Statbel (Direction générale Statistiques), Enquête sur les forces de travail (2020 et 2022).

En 2022, GRAPHIUS GROUP (l'ensemble du groupe) employait 21% de femmes et 79% d'hommes. En 2020, ce ratio était de 29% de femmes pour 71% d'hommes. Notons toutefois qu'il nous est impossible

“GRAPHIUS GROUP emploie 79% d’hommes et 21% de femmes. Tous bénéficient d’un salaire égal.”

de procéder ici à une évaluation correcte. GRAPHIUS GROUP ayant connu une forte croissance ces dernières années, la composition des équipes évolue en fonction de la configuration des équipes des sociétés qui ont rejoint le groupe.

Chez GRAPHIUS GROUP, femmes et hommes perçoivent un salaire égal pour le même travail.

Nous procédons chaque année pour GRAPHIUS GAND à une analyse de l'écart salarial afin de démontrer l'égalité de rémunération entre les hommes et les femmes. Cette analyse de la structure salariale est discutée chaque année avec les partenaires syndicaux. Pour tous les sites belges, un modèle salarial a été élaboré avec les partenaires syndicaux pour les travailleurs, selon lequel les différentes fonctions et le niveau (débutant, expérimenté ou senior) se voient attribuer une classe salariale spécifique. Ce modèle s'applique à tous les ouvriers, sans distinction de sexe, de nationalité, etc.

En France, un rapport annuel sur l'égalité salariale hommes/femmes est également obligatoire. Chez PPO Graphic, nous suivons donc le cadre législatif.

CATÉGORIES D'ÂGE

Seulement 294 travailleurs, soit 1,6% des effectifs, sont employés dans la catégorie d'âge des moins de 24 ans. La catégorie d'âge des 25 - 49 ans compte 11.999 travailleurs,

soit 63,3%. 6.651 travailleurs, soit 35,1%, appartiennent à la catégorie d'âge des 50 - 75 ans.

Source: Statbel (Direction générale Statistiques), Enquête sur les forces de travail (2020). Au moment de la mise sous presse de ce rapport de durabilité, nous n'avions pas encore reçu ces données pour 2022.

4% des collaborateurs de GRAPHIUS GROUP ont moins de 25 ans. C'était également le cas en 2020. 46% des collaborateurs appartiennent à la catégorie d'âge des 25-49 ans. Fin de 2022, ce chiffre était de 40%. 56% de nos employés – selon les catégories de Statbel – ont entre 50-75 ans. Leur pourcentage était de 50% en 2020. Comme il s'agit d'une catégorie très large, nous avons choisi de la décomposer comme suit: 41% de nos collaborateurs ont entre 50 et 60 ans. 12% ont plus de 60 ans et moins de 65 ans. 13 collaborateurs, soit 2% du personnel, ont plus de 65 ans. En examinant les chiffres de 2020, on constate que 39% des collaborateurs avaient entre 50 et 60 ans, 10% avaient plus de 60 ans et un seul collaborateur avait plus de 65 ans.

“Attirer des jeunes collaborateurs reste un défi majeur.”

Le groupe a grandi et les chiffres ont évolué. Néanmoins, force est de constater que le vieillissement de notre équipe se poursuit. Élément remarquable: les collaborateurs plus âgés continuent à travailler pour GRAPHIUS GROUP et ne partent pas. Il s'agit souvent de collaborateurs très fidèles.

Attirer des jeunes collaborateurs, de moins de 25 ans, reste un défi majeur pour l'ensemble de GRAPHIUS GROUP. Le nombre de jeunes employés reste très faible.

GRAPHIUS GROUP ouvre aussi régulièrement ses portes aux élèves et étudiants. Cela leur permet de se faire une idée concrète et précise du fonctionnement de GRAPHIUS, des tâches accomplies par les employés, de la modernité de l'appareil de production, de l'aspect logistique, etc. Durant la pandémie, cela n'a pas été possible. La situation s'est améliorée au second semestre 2022 et, fin 2022, on dénombrait 60 étudiants du supérieur ayant visité un site GRAPHIUS. En date du 16 mai 2023, 159 élèves et étudiants avaient déjà visité GRAPHIUS GROUP.

Les stages constituent un autre moyen d'entrer en contact avec les jeunes. En 2022, 22 étudiants ont pu acquérir une expérience professionnelle au sein de GRAPHIUS GROUP. Nous avons aussi régulièrement la possibilité d'accueillir des étudiants jobbistes.

Outre les stages, les jeunes ont également la possibilité de travailler pour GRAPHIUS en tant que jobbistes durant les mois d'été. Nous annonçons ces offres d'emploi via l'intranet de GRAPHIUS et donnons la priorité aux fils, filles, sœurs, frères, etc., des employés de GRAPHIUS. Après tout, ils connaissent déjà GRAPHIUS et ont déjà certaines affinités avec l'entreprise. Nous proposons à ces jeunes un emploi temporaire dans un environnement de travail innovant.

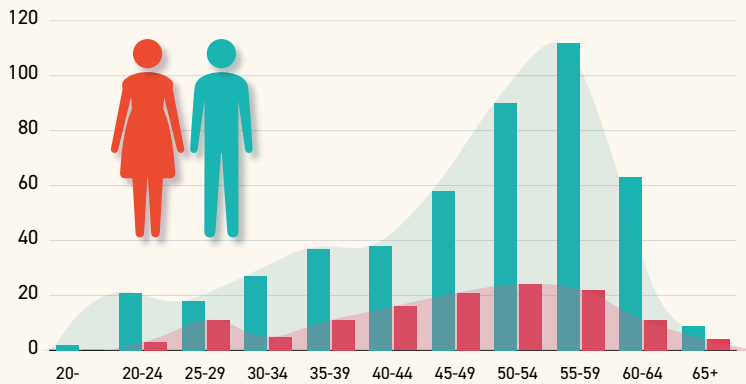
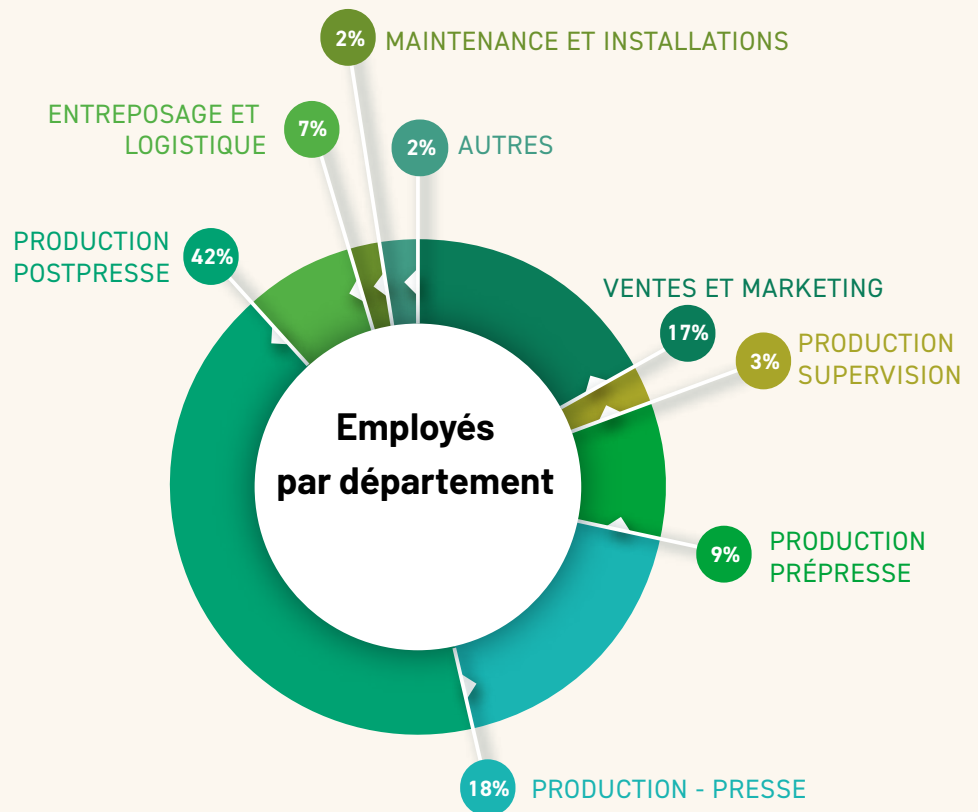
GRAPHIUS entretient une collaboration très étroite avec les écoles de graphisme et techniques locales au niveau national. Nous participons à des salons pour jeunes diplômés, à des exercices de candidature ainsi qu'à d'autres événements scolaires pour jeter un pont entre les étudiants et le monde du travail. Pour nous, ce sont des canaux qui peuvent faciliter l'afflux de jeunes.

Tout comme d'autres entreprises du secteur graphique, nous osons espérer que la campagne 'Les Impressionneurs' lancée par Febelgra contribuera à donner une image réaliste d'un secteur qui innove sur un rythme rapide. Cela ne pourra que profiter à la venue de différents groupes d'âge.

DIFFÉRENTES PHASES, DIFFÉRENTS DÉPARTEMENTS

GRAPHIUS GROUP est un producteur de premier plan de travaux d'impression de haut de gamme et un expert dans la transformation de papier et carton pliable en un large éventail de produits haut de gamme, tels que livres, bandes dessinées, imprimés professionnels, étiquettes et boîtes pliées. Ce qui nous rend uniques, ce n'est pas seulement notre équipement de production moderne. Plus de 600 professionnels accompagnent nos clients de manière harmonieuse tout au long du processus, depuis la conception jusqu'à la livraison. De nombreuses personnes et différents départements sont impliqués dans la production de nos produits haut de gamme.

Compte tenu de la diversité des catégories due à l'expansion de ces dernières années, nous donnons un aperçu de la répartition du nombre de collaborateurs par département comme suit :



Composition de l'équipe 2022



ACCIDENTS DE TRAVAIL ET JOURS DE MALADIE

Nos employés travaillent dans un environnement de travail sûr. Ils reçoivent de l'employeur une formation ainsi que des conseils et astuces afin de pouvoir effectuer leurs tâches de manière correcte et en toute sécurité. Les employés partagent également avec nous la responsabilité de travailler consciemment et conformément aux accords et réglementations, ce qui permet de prévenir les accidents de travail.

En 2022, GRAPHIUS GROUP a connu 4 accidents de travail, qui ont entraîné 44 jours d'absentéisme. Soit un taux de fréquence de 11,65 pour 2022. En 2020, il y avait eu (alors que le groupe était plus petit) 12 accidents du travail.

Nous avons enregistré chez GRAPHIUS GROUP 2.150 heures de maladie parmi les travailleurs pour 2022, soit moins que les 3.701,08 heures de maladie enregistrées en 2020 (alors que GRAPHIUS GROUP était plus petit). Nous constatons que les chiffres pour 2021 étaient meilleurs que ceux de 2022, à savoir 1.531 heures de maladie.



DIVERSITÉ

Dix-sept nationalités sont représentées au sein du groupe des employés permanents. Il y a également des employés de nationalité belge ou française, avec d'autres origines.

Le site des offres d'emploi www.graphius-jobs.com présente une vidéo avec des témoignages de nos employés. Celle-ci présente ce que nous sommes. Nous offrons des opportunités aux personnes sans expérience, aux réfugiés... pour suivre des formations sur le lieu de travail et pour se perfectionner. Nous expliquons les perspectives possibles, dès la rédaction des offres d'emploi.

Au 31 décembre 2022, GRAPHIUS GAND employait 2 travailleurs en situation de handicap et 2 travailleurs en parcours de réinsertion professionnelle du fait de leur éloignement du

“GRAPHIUS prend également ses responsabilités au niveau social.”

marché du travail, par l'intermédiaire d'un médiateur de l'emploi. Nous avons également recours à l'emploi social.

Au 31 décembre 2022, PPO GRAPHIC à Paris employait également 2 travailleurs en situation de handicap. PPO GRAPHIC ne fait pas appel à l'emploi social.

PARK COMMUNICATIONS employait également 2 travailleurs en situation de handicap au 31 décembre 2022. L'entreprise ne peut pas recourir à l'emploi social vu que la certification ISO27001 n'autorise pas l'externalisation. Les autres sites n'emploient pas de travailleurs en situation d'éloignement du marché du travail.

En 2022, l'imprimerie gantoise à vocation sociale Mirto Print a été intégrée à GRAPHIUS GROUP. Mirto Print faisait partie de

l'entreprise de travail adapté Mirto asbl. Les activités graphiques de Mirto Print ont vu le jour il y a plus de 50 ans en tant que projet d'emploi pour les personnes éloignées du marché du travail. Les dix collaborateurs de Mirto Print ont pu travailler chez GRAPHIUS GAND.

GRAPHIUS GROUP renforce sa collaboration avec l'entreprise de travail adapté Mirto asbl. En tant qu'entreprise, nous sommes toujours à la recherche de solutions pour également assumer nos responsabilités au niveau social. Grâce à ce partenariat, GRAPHIUS GROUP et Mirto asbl font du travail manuel de haute qualité un travail qui a du sens. Même avec les dernières techniques les plus récentes et un appareil de production de haute technologie, il reste encore chez GRAPHIUS GROUP beaucoup de travail manuel. Qu'il s'agisse de fixer des rubans de lecture, d'assembler des

calendriers avec des feuillets imprimés ou d'emballer sous film rétractable des paquets de documents préalablement comptés... Tout cela doit s'effectuer avec le plus grand soin et la plus grande précision. De nombreuses opérations manuelles seront déléguées à l'entreprise de travail adapté, ce qui créera de nombreuses opportunités d'emploi pour 250 collaborateurs éloignés du marché du travail.



FORMATIONS

Les formations permettent aux personnes de gravir les échelons et de poursuivre leur épanouissement au sein de notre société. Notre équipe RH planifie des formations et vérifie quelles formations sont nécessaires et/ou souhaitées pour les nouveaux collaborateurs et les travailleurs existants. Cela concerne un large éventail de formations, allant de la prise de contact avec l'atelier au développement et au perfectionnement des connaissances professionnelles, de l'ergonomie à la prévention incendie.

Chez GRAPHIUS GROUP, nous combinons l'apprentissage sur le lieu de travail avec la formation en entreprise sur les différents sites.

Via le bouton 'besoin de formation' de l'intranet de GRAPHIUS, chaque travailleur, qu'il soit ouvrier ou employé, peut introduire une demande de formation interne et externe.

NOUVEAUX COLLABORATEURS

Les nouveaux collaborateurs peuvent nous rejoindre par le biais des offres d'emploi ouvertes ou postuler spontanément. Ceux qui postulent peuvent le faire avec un profil conforme à ce qui est demandé dans l'offre d'emploi, mais également sans aucune connaissance ou expérience dans le secteur graphique.

Pour évacuer quelque peu le stress qui accompagne souvent une première journée de travail, chaque nouveau collaborateur commence par bénéficier d'une présentation

“ Les nouveaux collaborateurs commencent par recevoir une brochure de bienvenue dans laquelle figurent des informations sur la politique en matière de durabilité de GRAPHIUS GROUP. ”

au cours de laquelle il reçoit les informations nécessaires sur les questions d'ordre pratique, les attentes, les habitudes, les règles de sécurité, etc. Nous avons regroupé les informations les plus importantes dans la brochure de bienvenue, qui depuis 2020 a également été mise à jour dans le cadre de notre politique en matière de durabilité. Nous y expliquons ce que signifie la 'durabilité' au sein de GRAPHIUS GROUP, et les différents certificats, notamment ISO 9001, ISO 14001 et ISO 12647-2.

Les salariés ayant peu voire pas d'expérience et/ou de connaissances dans le secteur graphique peuvent recevoir différentes formations au sein de GRAPHIUS GROUP.

Depuis août 2019, GRAPHIUS est accrédité pour proposer des formations en alternance pour la finition, le travail d'impression et la fonction d'aide-imprimeurs. La 'formation en alternance' associe apprentissage et travail à temps partiel.

Nous faisons aussi régulièrement appel à la formation professionnelle individuelle en entreprise (FPIE) du VDAB ou Forem. Ce type de formation rend l'embauche d'un demandeur d'emploi plus attrayant pour les employeurs. Les demandeurs d'emploi qui manquent encore d'expérience et de compétences peuvent commencer à travailler pour un employeur par le biais d'un contrat FPIE, qui leur offre une formation sur le lieu de travail pendant 1 à 6 mois

Cette formation professionnelle individuelle en entreprise (FPIE) offre au chômeur la possibilité d'acquérir des connaissances professionnelles sur le lieu de travail sans

perdre ses droits aux allocations de chômage si le secteur ou le métier ne lui convient pas.

COLLABORATEURS EXISTANTS

Afin de pouvoir mener à bien leurs missions, GRAPHIUS organise régulièrement pour ses salariés des formations internes et des formations avec des partenaires. En 2022, 443,50 heures de formation ont été dispensées par des tiers. Nous avons organisé nous-mêmes 38.471,75 heures de formation interne. Au total, ce sont ainsi 38.915,25 heures de formation qui ont été organisées pour les employés.

De nombreuses formations obligatoires comme la prévention incendie, les premiers secours, les attestations d'aptitude à la conduite, etc., ont été reportées en raison de la crise du coronavirus. Celles-ci ont à nouveau été organisées en 2022.

Dans le cadre de la certification FSC de GRAPHIUS GROUP, nous devons former nos collaborateurs au suivi correct de l'achat et vente de papier FSC. Il est essentiel d'apprendre ou de rafraîchir ces informations pour éviter de commettre des erreurs.

Nous prévoyons à nouveau plusieurs formations en 2023, comme par exemple une session de coaching sur 'l'ergonomie sur le lieu de travail' pour les ouvriers et les employés. Il s'agira d'un coaching individuel avec lequel nous voulons sensibiliser les employés à la manière de façon ergonomique.

“ La direction de la production et l'équipe rh se réunissent chaque semaine pour discuter des employés. Ils donnent un retour d'information et assurent le suivi des besoins et des défis. ”



RETOUR D'INFORMATION SUR LES PERFORMANCES ET LES POSSIBILITÉS DE DÉVELOPPEMENT FUTUR

En 2020, il a été décidé de reporter le cycle d'évaluation en raison de la crise du coronavirus et de reprendre celui-ci après l'assouplissement des mesures.

Cela nous a permis d'étudier la possibilité de mettre en place d'autres systèmes d'évaluation plus efficaces et moins contraignants pour l'organisation.

La direction de la production donne régulièrement un retour d'information informel aux travailleurs sous la forme de conseils pour l'exécution de leur travail, mais aussi sur des aspects comme le (non-) respect des règles de sécurité, la maintenance préventive de leur machine, etc. Ce feedback informel n'est pas toujours consigné dans un procès-verbal.

Entre-temps, nous avons développé une nouvelle méthodologie réalisable. Lors de la réunion de planification hebdomadaire du jeudi entre le service RH et la direction

de la production, tous les employés sont passés en revue site par site. Les besoins de formation, les problèmes qui se sont posés avec les travailleurs, les problèmes de santé, les flux internes, les préoccupations, etc. sont alors discutés et si nécessaire, un suivi et des mesures supplémentaires sont pris. Ces mesures peuvent prendre la forme d'un entretien individuel, d'une concertation en équipe, d'une formation, d'une orientation vers le médecin du travail, d'une mesure disciplinaire, etc.

La direction de la production fournit encore et toujours régulièrement un feedback aux travailleurs, qu'il s'agisse du (non-) respect des règles de sécurité, de conseils sur l'entretien préventif de leur machine ou de conseils sur la manière de réaliser leur travail. Ces éléments sont maintenant consignés et conservés dans le dossier du travailleur.

Les travailleurs en formation font l'objet d'un suivi individuel avec des entretiens périodiques pour aborder et ajuster les chiffres de production et les résultats qualitatifs.



“ Grace à notre appareil de production de haute technologie, nous produisons plus efficacement, ce qui a des effets positifs pour l’environnement et, souvent aussi, pour l’homme. ”

L'ENVIRONNEMENT

Nous avons précédemment écrit que le secteur graphique souffre d'une perception moins positive. Les personnes qui ne connaissent pas le secteur se font souvent une fausse idée de son fonctionnement. Pour transformer du papier et du carton pliable en une large gamme de produits finis d'excellente qualité, tels que livres, bandes dessinées, magazines, imprimés professionnels, étiquettes et boîtes pliables, nous avons besoin de matières premières, d'encre, d'électricité, de consommables, etc. Nous traitons les matériaux de manière réfléchie et tentons de limiter et d'éviter les déchets autant que possible. Travailler avec des machines performantes représente non seulement une garantie de qualité supérieure, mais a également un impact positif sur l'environnement. Nous surveillons tout cela de très près, nous en assurons le suivi et procédons à des ajustements lorsque cela s'avère nécessaire. La logistique est également une question importante. Le parc de voitures et de camions devient progressivement plus 'écologique'. En tant qu'acteur majeur, nous voulons également continuer à jouer un rôle de pionnier dans le domaine de la production et d'un transport plus durables. Nous évoluons à un rythme rapide, les ambitions sont élevées, mais nous continuons d'adopter une approche contrôlée.

Nous investissons massivement dans les nouvelles techniques et dans un processus de production respectueux de l'environnement. Notre appareil de production de haute technologie nous permet de produire plus efficacement, avec des conséquences positives pour l'environnement et, souvent aussi, pour l'homme. C'est, par exemple, le cas avec la robotisation qui, outre un gain de rentabilité,

génère également un gain d'ergonomie pour l'opérateur. Nos ambitions en matière d'entrepreneuriat durable sont très élevées, mais nous devons les confronter au contexte dans lequel nous opérons. Des marges trop étroites limitent notre capacité d'expérimentation. C'est pourquoi nous optons pour l'implémentation de nouvelles applications technologiques dès qu'elles ont fait la preuve de leur efficacité dans des imprimeries d'envergure au moins similaire.



S'Y RETROUVER

Le papier est essentiel à notre activité principale. En 2022, GRAPHIUS GROUP a acheté 31.653 tonnes de papier auprès des différents grossistes ou producteurs de papier. Au sein de GRAPHIUS GROUP, nous imprimons autant que possible sur du papier dont l'origine est traçable et qui ne provient pas d'arbres abattus illégalement. Les labels qui le garantissent sont FSC et PEFC. Nous transformons du papier produit à partir de fibres vierges et recyclées, en fonction de l'application et/ou de la demande du client.

Lorsque nous rendons compte dans ce rapport de durabilité du papier que nous achetons et du papier durable, nous parlons des achats de papier labellisé FSC ainsi que de la part de papier labellisé PEFC. Pour la collecte et l'analyse des données relatives aux achats de papier, nous nous sommes appuyés sur les données fournies par nos fournisseurs de papier respectifs.

Les labels FSC et PEFC ne sont pas uniquement d'application dans le domaine du papier. Ils font référence à l'origine du bois et, en tant que tels, sont aussi souvent visibles sur les meubles en bois, les bacs à fleurs, les clôtures de jardins, etc.

Le **FSC** ou Forrest Stewardship Council est un label qui fait référence aux forêts gérées de manière durable, c'est-à-dire à une gestion forestière respectueuse de l'environnement, socialement responsable et économiquement viable. L'origine du papier certifié FSC est traçable, jusqu'en forêt. Le FSC n'est donc pas un label social 'en soi', mais il incorpore également, en tant que label multicritères, de nombreuses exigences sociales, tant au niveau de la gestion forestière que de la transformation ultérieure. Cela concerne, par exemple, les conditions de travail sûres et équitables des travailleurs forestiers, le respect des droits des populations locales ou encore la sécurité sur le lieu de travail durant la transformation. Le label FSC tient donc également compte des bonnes conditions de travail pendant la production. Le contrôle annuel est effectué par des organismes de contrôle indépendants et accrédités.

PEFC, The Programme for the Endorsement of Forest Certification, est le plus grand système de certification forestière au monde. Les produits arborant le label PEFC sont constitués à 70% de fibres issues de la gestion durable des forêts et/ou de fibres recyclées. L'objectif consiste à trouver un équilibre entre les fonctions écologiques, sociales et économiques de l'extraction du bois. Tous les acteurs de la forêt sont impliqués: propriétaires forestiers, industriels, organisations

environnementales, scientifiques et autres utilisateurs de la forêt. Pour la production du papier, il n’y a pas d’interdiction sur l’utilisation de substances toxiques, ni sur le blanchiment au chlore gazeux et aux azurants optiques. Le certificat PEFC ne tient pas compte des conditions de travail durant la production. Pour ce certificat, le contrôle annuel est également effectué par des organismes de contrôle indépendants et accrédités.

Le choix de la certification FSC et/ou PEFC chez GRAPHIUS GROUP dépend du site et de la demande du marché:

- Les entités GRAPHIUS Gand et Bruxelles, Etiglia (Labels & Packaging), Park, Antilope De Bie, Rembrandt sont certifiées FSC.
- PPO GRAPHIC a été certifié PEFC.

Il n’y a pas de demande de la clientèle belge pour du papier certifié PEFC

GRAPHIUS GROUP a acheté 31.653 tonnes de papier l’année dernière, dont 17.497 tonnes de papier certifié FSC. Les achats de papier labellisé FSC représentent 55% du total des achats. PPO GRAPHIC a acheté 5.638 tonnes de papier certifié PEFC, soit 18% du total des achats de papier. Nous n’avons pas (encore) reçu de données pour PARK COMMUNICATIONS.

Contrairement à ce que nous pensions il y a quelques années, l’offre de papier recyclé a fortement baissé parce que la disponibilité est devenue très faible.

Pour continuer à s’y retrouver parmi les labels de durabilité, nous vous conseillons de consulter le site web www.labelinfo.be, une initiative de l’asbl Netwerk Bewust Verbruiken.



GRAPHIUS GAND	7.638 tonnes
GRAPHIUS BRUXELLES	2.499 tonnes
Antilope De Bie	2.858 tonnes
Lowyck	360 tonnes
PPO	4.142 tonnes



PPO 5.638 tonnes



ENCRE & CONSOMMABLES

L’équipe de GRAPHIUS GROUP garantit un service personnalisé lors du traitement du papier et du carton pliable, avec une large gamme de produits de qualité supérieure. Les commandes sont toujours exécutées selon les techniques les plus appropriées à la demande des clients ou l’objectif poursuivi par ces derniers.

Pour les commandes imprimées numériquement, nous utilisons des toners. Après utilisation, ceux-ci sont collectés par une entreprise spécialisée, comme c’est le cas pour les autres formes de déchets.

Lorsque nous avons le choix, nous travaillons avec des ‘encres bio’ ou des ‘encres végétales’, mais le plus souvent, nous recevons les commandes des clients et n’avons aucun impact sur le design.

Toutes les encres ne sont pas disponibles à base d’huile végétale. En 2022, GRAPHIUS GROUP a acheté 234 tonnes d’encre, selon la répartition suivante:

Encre à base d’huile végétale



GRAPHIUS GAND	91 tonnes
GRAPHIUS BRUXELLES	27 tonnes
Antilope De Bie	27 tonnes
Lowyck	6 tonnes
PPO	61 tonnes
PARK	22 tonnes



“ Les encres sont redistribuées à partir de futs centralisés. Cela permet de réduire la consommation et les résidus d’encre. ”

“ Avec nos panneaux photovoltaïques, nous produisons partiellement l'électricité dont nous avons besoin pour notre activité opérationnelle. ”



ÉNERGIE

Les encres métalliques comme les encres de couleur argent et or ainsi que les encres fluorescentes ne sont pas encore disponibles en tant qu'encres végétales. En 2022, nous avons acheté 306 kg d'encres métalliques et 385 kg d'encre fluorescente.

Sur les presses d'impression, nous disposons d'un système qui mesure automatiquement les couleurs et le repérage et qui ajuste les couleurs si nécessaire pendant la production. Cela a des effets écologiques et économiques positifs, car cela nous permet de réduire le nombre de feuilles de passe ainsi que la consommation d'encre et de produits dérivés. Sur nos sites, l'encre est distribuée via des fûts centralisés. Ceux-ci nous permettent de distribuer automatiquement les encres des fûts vers la presse d'impression via des tuyaux, un procédé plus efficace que la manière traditionnelle (manuellement à partir des encriers). Cela réduit la consommation et les déchets ou résidus d'encre.

Nous travaillons sur la base de partenariats structurels, qui visent à assurer la continuité des produits et des relations avec les fournisseurs. Les différents sites travaillent donc également de manière similaire, ou s'en rapprochent progressivement.

GRAPHIUS GROUP utilise des technologies modernes pour produire des produits haut de gamme. L'électricité est indispensable pour mener à bien notre activité principale. Nous surveillons de près la consommation de nos machines, équipements et appareils. Nous achetons de l'électricité et nous en produisons également à l'aide de panneaux solaires sur nos sites de Gand, Bruxelles et Anvers. Notre propre production d'électricité couvre partiellement nos besoins.

Lors de l'achat d'électricité, nous optons pour de l'électricité verte. En 2022, nous avons acheté 4.393 MWh pour le site de Gand, 1.044 MWh pour le site de Bruxelles et 1.400 MWh pour le site d'Anvers. Ces sites disposent également de panneaux solaires. Nous avons acheté 2.711 MWh d'électricité pour notre site de Paris et 378 MWh pour le site d'Ostende. Soit une consommation d'électricité totale de 12.073.000 MWh pour l'ensemble de GRAPHIUS GROUP.

Ces dernières années, GRAPHIUS a fortement investi dans l'installation de panneaux solaires. L'électricité dont nous avons besoin pour notre activité opérationnelle est en partie produite par des panneaux photovoltaïques. En 2022, nous avons enregistré pour les installations de GRAPHIUS à Gand un rendement de 738,26 MWh sur un site et de 315,01 MWh sur l'autre. Les panneaux solaires à Bruxelles ont généré 251,10 MWh.

En 2022, nous avons acheté 10.000 litres de mazout de chauffage pour le site de Gand.

Sur deux sites, nous nous chauffons au gaz. Chez GRAPHIUS à Bruxelles, nous avons consommé 380,23 MWh pour l'ancien hall. Le nouveau hall est chauffé avec une pompe à chaleur. Pour le chauffage au gaz sur le site de GRAPHIUS à Ostende, nous avons enregistré une consommation de 217,93 MW.

GRAPHIUS a procédé à un inventaire complet de ses équipements de chauffage et climatisation, et respecte les dispositions légales en la matière. Outre la centralisation de l'air comprimé, l'air d'aspiration et de soufflage ont également été centralisés.





HVAC

HVAC est l'abréviation de Heating, Ventilation and Air Conditioning (chauffage, ventilation et climatisation).

Chez PPO GRAPHIC, un programme d'investissement a été mis en place pour équiper le bâtiment pour l'avenir. Une des principales réalisations de PPO GRAPHIC concerne la climatisation et le chauffage. Un système de récupération d'air a été installé pour faire circuler

l'air consommé à travers une unité de conditionnement d'air afin de le ramener dans la pièce climatisée.



“ Grace à des investissements dans un appareil de production moderne nous réduisons la consommation d'eau pour le rinçage des plaques offset. ”



EAU

L'eau est source de préoccupation partout dans le monde. Le réchauffement climatique menace de nombreuses personnes. Trop peu d'eau entraîne la famine, trop d'eau entraîne de nouveaux flux migratoires. Des milliers et des milliers de personnes n'ont pas accès à l'eau potable, mettant ainsi en péril leur santé et leur avenir.

En tant que groupe, GRAPHIUS GROUP ne peut pas résoudre ces problèmes à l'échelle mondiale. Cependant, nous ne devons/pouvons pas rester sur la touche ni nous contenter d'observer la situation. Nous pouvons certainement faire quelque chose en tant qu'entreprise, à savoir prendre nos responsabilités en matière d'utilisation consciente de l'eau. Concrètement, cela signifie que nous surveillons en détail notre consommation et nos achats d'eau. De plus, nous procédons régulièrement à des analyses, nous sensibilisons nos collaborateurs et prenons des mesures si nécessaire.

Sur nos sites, nous recueillons l'eau de pluie pour un usage sanitaire. Cette eau ne peut cependant pas être utilisée dans le processus d'impression. Pour le processus d'impression, les différents sites achètent également de l'eau de distribution. 'L'impression offset' est un processus au cours duquel l'image est mise sur le papier par l'interaction de l'eau et de l'encre. L'humidité de l'eau ou mouillage, permet le bon transfert de l'encre. L'eau de distribution est donc adaptée pour être utilisée dans le processus d'impression. Les techniques modernes actuelles nous permettent de limiter la consommation d'eau à 10 litres pour une presse d'impression qui fonctionne à 100% pendant 8 heures par jour. Dans une imprimerie, l'eau est également utilisée dans la phase de préparation, notamment pour rincer les plaques offset. En 2020, nous avons utilisé 302.935 m² de plaques, ce qui équivaut à 44 terrains de football de taille moyenne. En 2022, nous avons utilisé 473.246 m² de plaques pour l'ensemble de GRAPHIUS GROUP ; ce qui correspond à la superficie d'environ 69 terrains de football moyens. Nos investissements dans un appareil de production moderne nous permettent de réduire la consommation d'eau pour le rinçage des plaques offset.

Au moment de la mise sous presse de ce rapport de durabilité, nous n'avions pas encore reçu la facture pour la consommation d'eau de toutes les entités. Nous ne pouvons indiquer qu'une consommation de 3.934 m³ d'eau pour le site de GRAPHIUS GAND.



IPA

Pour pouvoir être utilisée dans le processus d'impression, l'eau de distribution est modifiée en y ajoutant des additifs. Parmi lesquels l'alcool isopropylique ou IPA. L'alcool isopropylique permet de réduire la tension superficielle de la solution de mouillage. Nécessitant ainsi moins d'eau et permettant d'atteindre un équilibre encre-mouillage plus efficace. L'IPA nettoie, dégraisse et désinfecte les tuyaux. Outre ses avantages bien connus, l'alcool isopropylique présente également des inconvénients. En raison de son degré d'inflammabilité, il existe un risque élevé d'incendie et d'explosion. Autre inconvénient connu: les travailleurs qui inhalent des concentrations d'IPA trop élevées peuvent développer des problèmes de santé.

Nous essayons toujours d'offrir un environnement de travail le plus sain possible. GRAPHIUS a de l'expérience en matière d'impression sans alcool puisqu'une presse d'impression sans alcool a été mise en service. Nous avons l'ambition d'imprimer également sans alcool sur les autres presses, mais ce n'est apparemment pas

réalisable. Dans un secteur où les marges sont sous pression depuis des années, il est nécessaire de travailler de la manière la plus efficace possible, et il n'y a pas de place pour des pertes de production en procédant à des expériences. L'impression sans IPA requiert une approche et un apprentissage particulier. Un risque que nous ne pouvons pas prendre pour l'instant. Le confort dont nos collaborateurs ont besoin s'avère au moins aussi important pour ce choix. Les presses d'impression sont de plus en plus rapides et les personnes qui travaillent sur ces presses doivent donc (ré)agir plus vite. Un pourcentage d'alcool de 5% garantit ce confort nécessaire. C'est pourquoi GRAPHIUS choisit d'imprimer en réduisant l'IPA et ajoute en moyenne 5% d'alcool isopropylique.

En 2022, nous avons acheté 31.500 litres d'alcool isopropylique pour GRAPHIUS GAND, 9.750 litres pour GRAPHIUS BRUXELLES et 9.750 litres pour ANTILOPE DE BIE. Soit, au total, 51.000 litres d'IPA. Nous ne disposons pas encore de ces informations pour les entités Lowyck à Ostende, PARK COMMUNICATIONS à Londres et PPO GRAPHIC à Paris.

« Lorsque nous produisons et finissons les travaux d'impression de A à Z, nous évitons de nombreux transports superflus. »



LOGISTIQUE & TRANSPORT

La contrainte de temps est forte tout au long du processus de production. Les machines sont de plus en plus performantes et permettent de travailler encore plus vite. Techniquement parlant, ces évolutions entraînent des délais d'exécution des commandes toujours plus courts. Les imprimeries investissent dans des machines performantes, mais les gains de temps sont surtout pour les clients. Ils savent que tout peut s'effectuer (plus) rapidement et adaptent leurs attentes en conséquence.

À la rapidité de la production s'oppose le défi du transport et de la mobilité.

Les travaux routiers et les embouteillages constituent des menaces concrètes pour l'activité opérationnelle d'une imprimerie. Lorsque le processus de production est fluide et les travaux d'impression sont réalisés dans les temps, aucune seconde ne devrait être perdue sur la route - ni par nous, ni par les fournisseurs se rendant chez nous.

En produisant et en finissant les travaux d'impression de A à Z dans la mesure du possible en interne nous évitons de nombreux transports superflus qui étaient auparavant effectués par des partenaires externes disposant de techniques spéciales.

Chaque jour, nous relevons le défi d'honorer les accords conclus et de livrer les commandes dans les délais. GRAPHIUS recourt aux transports groupés. Nous livrons les imprimés à l'aide de nos propres camions et camionnettes, mais faisons également appel à des partenaires pour d'autres livraisons, comme Bpost, TNT et autres coursiers. Le camion VOLVO FM n'a été livré

qu'au printemps 2022. Ce camion est équipé d'un moteur Euro 6 et ses émissions sont relativement faibles. Les camionnettes sont également équipés d'un moteur Euro 6.

Les camions et fourgonnettes GRAPHIUS sont équipés d'un système track & trace. Celui-ci enregistre les données en matière de consommation, temps de trajet, etc. Une fois analysées, ces données nous aident à optimiser notre logistique. Ce qui a un effet positif sur notre planification, notre budget et notre mobilité.

La logistique concerne aussi la réception des marchandises. Nos fournisseurs nous livrent nos commandes en semaine: du papier aux

consommables, des matériaux d'emballage aux produits pour l'entretien de nos installations. Nos collaborateurs comparent les bons de commande avec les bons de livraison et, plus tard, avec les factures. Nous avons élaboré un système qui nous permet de suivre les achats et les ventes de manière très précise et minutieuse. Nous pouvons prendre des mesures proactives lorsqu'un problème se profile à l'horizon et pouvons en tirer de nombreux enseignements pour les futurs achats.

TRAJETS DOMICILE-TRAVAIL

Les sites de GRAPHIUS sont toujours facilement accessibles en voiture. Les travailleurs qui s'y rendent en voiture peuvent aussi toujours se garer sur le site où ils travaillent. Pour les collaborateurs désireux d'utiliser les transports en commun, ce n'est pas toujours facile. Ceux qui font les pauses sont parfois trop tôt ou trop tard pour prendre le bus lorsqu'ils doivent arriver chez GRAPHIUS ou rentrer chez eux après le travail.



Pour les transports tant de personnes que de marchandises, GRAPHIUS GROUP en Belgique a acheté 85.059 litres de diesel et 30.087 litres d'essence en 2022. Contre 62.984 litres de diesel et 16.815 litres d'essence en 2020.

Il faut ici souligner que

- GRAPHIUS GROUP a fortement grandi depuis le dernier rapport de durabilité. Il n'est pour l'instant pas encore possible de procéder à des comparaisons pour l'ensemble du groupe.
- Tous les chiffres ne sont pas encore disponibles pour l'ensemble de GRAPHIUS GROUP. Toutes les entités n'enregistrent pas les mêmes paramètres de manière uniforme. C'est bel et bien un objectif.
- La pandémie de coronavirus a fortement impacté les chiffres de 2020.

Nous rendons systématiquement notre flotte de véhicules plus durable. En cas de remplacement d'un véhicule, nous étudions toujours le meilleur rapport qualité/prix. Les voitures destinées aux trajets longue distance doivent par exemple être de nature à ne pas devoir être rechargées plusieurs fois par jour. Nous écologisons progressivement le parc automobile, en passant de véhicules à carburant fossile à des véhicules hybrides et électriques.

La flotte de voitures particulières de GRAPHIUS GROUP comprend actuellement 12 voitures hybrides et 3 voitures électriques. Nous prévoyons 7 voitures électriques supplémentaires en 2023.

Dans ce rapport de durabilité, nous rendons compte des déplacements domicile-travail de nos collaborateurs permanents. Il y a quelques années, les sociétés Sweco et SmartTrips.be ont réalisé un Mobiscan pour GRAPHIUS à Gand. Un profil d'accessibilité a été établi pour GRAPHIUS. Sur la base des enseignements de ce Mobiscan, nous avons développé une politique qui encourage les déplacements à vélo entre le domicile et lieu de travail.

En 2018, GRAPHIUS a accepté de se lancer dans le leasing de vélos. Tous les collaborateurs pouvaient s'inscrire: ouvriers, employés et cadres. Ce leasing de vélos constitue aussi un moyen efficace d'accroître la satisfaction des travailleurs. Ceux-ci sont moins impactés par la circulation, ils font de l'exercice et faire du vélo leur permet de 'se déconnecter'. Pour ce faire, nous collaborons avec o2o Company Bike Lease. Les applications conviviales d'o2o nous permettent d'assurer efficacement le suivi de nos cyclistes.

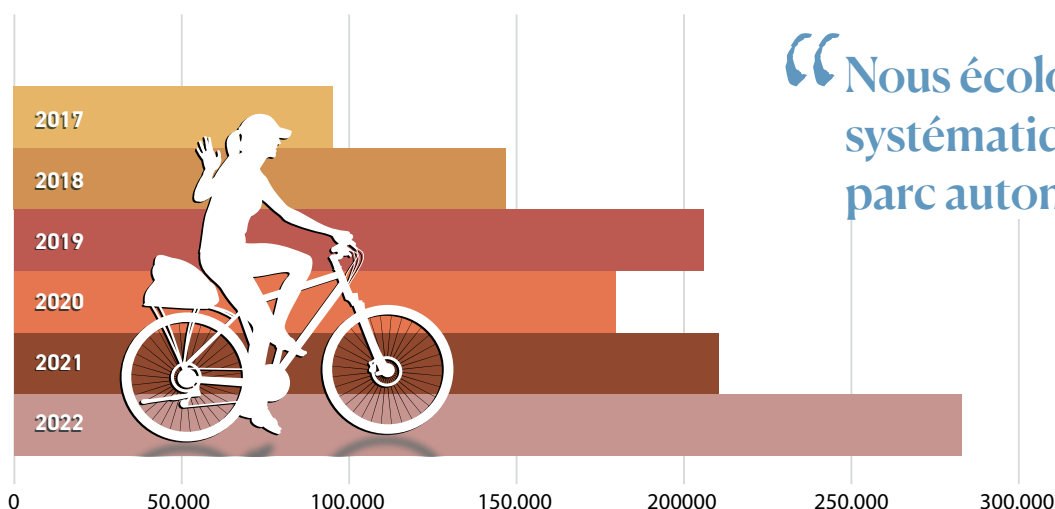
La tendance était positive lorsque la pandémie de coronavirus est venue perturber nos plans en 2020, son impact se faisant encore sentir en 2021. 2022 a remis les collaborateurs en selle. Les membres de l'équipe belge ont parcouru ensemble plus de 250.000 kilomètres en Belgique en 2022.

Le nombre de kilomètres parcourus à vélo continue encore et toujours d'augmenter, une augmentation liée au leasing de vélos. Cette formule a en effet considérablement augmenté la mobilité cycliste pour les déplacements domicile-travail. C'est pourquoi nous avons agrandi nos installations de stationnement pour vélos, mais aussi prévu des emplacements spécifiques pour les speed pedelecs.

Nous informons régulièrement nos collaborateurs des travaux routiers dans les environs ainsi que de l'accessibilité des sites via le plan de communication interne.

La fermeture du site de Gand par des barrières réduit le nombre de personnes mal intentionnées qui traversent notre site, ce qui accroît considérablement la sécurité.

À terme, nous aspirons également, dans le cadre du Benefit Motivation Plan (BMP) à offrir des avantages au niveau de la mobilité durable, comme le covoiturage.



“ Nous écologisons systématiquement notre parc automobile. ”



CO₂

L'augmentation des émissions de gaz à effet de serre dans l'atmosphère entraîne une modification du climat. Avec comme conséquences une augmentation des températures et un réchauffement de la planète. Les températures ont augmenté de plus en plus vite ces dernières décennies, rendant le changement climatique de plus en plus palpable.

Le climat est différent de la météo. Le climat porte sur du long terme. La météo, par contre, concerne aujourd'hui ou demain. La météo est changeante et difficile à prévoir, tandis que les modèles climatiques sont visibles. Chaque décennie est plus chaude que la précédente.

Les scientifiques sont désormais convaincus que 'l'homme' est la cause du changement climatique actuel parce que nous émettons trop de gaz à effet de serre. Produits par la combustion à grande échelle de

charbon, de pétrole et de gaz. Ce n'est donc pas par hasard si l'augmentation rapide des températures a commencé avec la Révolution Industrielle, amplifiée un peu plus tard avec l'invention du moteur à combustion.

Les gaz à effet de serre, comme le CO₂, la vapeur d'eau et le méthane, retiennent la chaleur du soleil sur Terre. Ils forment pour ainsi dire une couverture autour de l'atmosphère. Si l'effet de serre a toujours existé, il s'amplifie en raison de l'augmentation de la libération dans l'air de gaz à effet de serre comme le CO₂ et le méthane. Il existe un lien direct entre la quantité de gaz à effet de serre dans l'atmosphère et l'augmentation des températures. Plus il y a de gaz à effet de serre, plus les températures augmentent.

Depuis la Révolution Industrielle, la présence de CO₂ et de méthane dans l'atmosphère a fortement augmenté. Les principaux gaz à

effet de serre sont le dioxyde de carbone (CO₂) et le méthane (CH₄). La majorité des émissions concernent le CO₂. Le CO₂ et le méthane sont principalement libérés par l'abattage des forêts, l'industrie agricole et l'utilisation de combustibles fossiles: pétrole, gaz et charbon. Il existe également des gaz produits par des processus naturels, comme les éruptions volcaniques, mais leur effet est minime.

Le changement climatique a d'énormes conséquences et n'est pas facile à inverser. Nous devons agir collectivement et partout dans le monde pour limiter les dégâts. Si nous ne faisons rien et si les températures continuent d'augmenter à ce rythme au cours des prochaines décennies, nous subirons tous les conséquences des vagues de chaleur et de la sécheresse, de l'élévation du niveau des mers et des précipitations extrêmes. Il y aura encore plus de réfugiés climatiques, des gens qui devront trouver un autre endroit où vivre

Émissions de CO₂ par 1000 feuilles imprimées

2020: 9.31	2022: 8.79
Objectif 2022: 8.5	Objectif 2024: 8

“ Afin de pouvoir formuler et évaluer des objectifs mesurables, nous utilisons une nouvelle unité pour les émissions de CO₂: les émissions de CO₂ pour 1 000 feuilles de papier et de carton. ”

parce que l'endroit où ils vivent actuellement disparaîtra ou la vie ne sera plus possible. Autre conséquence à ne pas sous-estimer: la réduction de la biodiversité, la richesse de la faune et la flore.

GRAPHIUS GROUP souhaite contribuer aux solutions pour lutter contre le changement climatique extrême. Nous prenons nos responsabilités, par exemple en achetant de l'électricité verte, en passant à des énergies durables là où c'est possible et en essayant aussi d'économiser proportionnellement l'énergie. Nous nous efforçons de produire le plus localement possible, le plus près possible du client. Agir de manière cohérente dans ce domaine nous permet de limiter nos émissions de CO₂, dans le contexte de notre croissance.

En 2020, les émissions de CO₂ pour la composition de GRAPHIUS GROUP, s'élevaient à 918,84 tonnes. Vu la forte croissance de GRAPHIUS GROUP, ces émissions de CO₂ ont également augmenté. Les émissions de CO₂ au niveau du groupe pour 2022 s'élèvent à 3.113,44 tonnes. Pour compenser une

tonne de CO₂, il faut normalement 31 à 46 arbres. En Europe, on compte 300 à 500 arbres par hectare.

Afin de nous permettre de formuler et évaluer des objectifs mesurables, nous utilisons, à dater de ce rapport de durabilité, une nouvelle unité: les émissions de CO₂ pour 1 000 feuilles de papier et de carton.

Indépendamment de la poursuite éventuelle de la croissance de GRAPHIUS GROUP, l'objectif sera toujours de réduire les émissions de CO₂ de manière relative.

Nous exprimerons et contrôlerons cet objectif au moyen des émissions de CO₂ pour 1 000 feuilles de papier ou carton.

En 2023, en collaboration avec un partenaire, nous étudierons comment réduire nos émissions de CO₂ pour 1000 feuilles de papier et carton. Avec ces résultats, nous nous mettrons au travail et prendrons des mesures afin de parvenir à une réduction efficace.



DÉCHETS

Comme nous l'avons déjà écrit, nous avons besoin de matières premières, consommables, etc., pour mener à bien notre activité principale. Nous avons élaboré une politique d'achat réfléchie qui tient compte de nombreux paramètres.

Les déchets de GRAPHIUS GROUP sont consignés et triés. Les déchets de papier sont récupérés pour être retransformés en papier. Difficile de trouver un meilleur exemple de produit circulaire que le papier, même s'il nous faut souvent convaincre les clients que le papier n'est pas la cause de l'abattage des forêts.

Les autres déchets sont triés puis font l'objet d'une collecte sélective.

Chez GRAPHIUS, on dénombre pour l'instant une vingtaine de flux de déchets, qui sont ensuite encore subdivisés. Point positif: 95% de nos déchets sont recyclés. Les plaques offset en aluminium utilisées durant le processus d'impression, par exemple, sont récupérées par une entreprise spécialisée et peuvent avoir une nouvelle vie après traitement.

Il est important de faire remarquer que tous les flux résiduels, les quantités de déchets par catégorie, etc., sont clairement répertoriés et surveillés. Des données détaillées sont disponibles et peuvent être discutées sur simple demande avec les responsables au sein de GRAPHIUS GROUP. La quantité d'informations relatives aux différents sites en Belgique et à l'étranger est importante et ne facilite pas la lisibilité.



“ Les déchets de papier sont récupérés pour fabriquer du nouveau papier, difficile de trouver un meilleur exemple de produit circulaire. ”



LA PROSPÉRITÉ

TRAVAUX D'IMPRESSION NEUTRES EN CO₂

Sur la base de nos valeurs, de nos convictions et de nos motivations, le fonctionnement de GRAPHIUS GROUP devrait idéalement être neutre en CO₂. Mais des émissions sont à l'heure actuelle encore inévitables dans notre fonctionnement. La compensation CO₂ nous permet cependant de réduire l'impact négatif de nos activités sur l'environnement, en plus des autres initiatives que nous prenons à cet effet. Afin d'atteindre les objectifs de l'accord de Paris sur le climat, la compensation CO₂ s'avère une méthode non-négligeable. Il n'est cependant pas financièrement possible de compenser les émissions de CO₂ de GRAPHIUS GROUP au niveau du groupe, sans en répercuter le coût sur nos clients.

Il existe au sein de GRAPHIUS GROUP un secteur pour lequel les émissions de CO₂ provenant de la production sont bel et bien compensées à 100%. Il s'agit de Belprinto. Pour ce faire, nous collaborons avec ClimatePartner.

Depuis des années, nous offrons à nos clients la possibilité de compenser les émissions de CO₂ pour leur(s) commande(s), mais la question n'est guère posée. Les émissions de CO₂ ont été compensées pour seulement 14 commandes adressées à GRAPHIUS GROUP. PARK COMMUNICATIONS, qui a rejoint GRAPHIUS GROUP en 2022, a un profil explicitement durable. Les clients de PARK COMMUNICATIONS le savent, mais là aussi, la demande de travaux d'impression neutres en CO₂ est limitée. Le nombre exact de commandes concernées n'est pas encore connu.

CERTIFICATION ET POLITIQUE D'ACHAT

Nous travaillons selon les normes ISO 14001 et ISO 9001 depuis plusieurs années. Par le biais d'un système de gestion environnementale conforme à la norme ISO 14001, nous recensons les risques environnementaux liés à GRAPHIUS et nous nous efforçons de les réduire.

Nous associons aussi cela à la norme ISO 9001, la norme internationale relative aux systèmes de gestion de la qualité. Ces normes sont complémentaires, même si la norme ISO 9001 est axée sur la satisfaction du client. Toutes les presses d'impression sont contrôlées par le système de surveillance Heidelberg Quality Monitor, qui suit rigoureusement la norme ISO 12647 requise et détecte et ajuste les moindres écarts en temps réel. La norme ISO 12647-2 spécifie plusieurs paramètres des processus et leurs valeurs à appliquer lors de la production de séparations de couleurs, de formes d'impression et lors de la production d'imprimés pour presses offset en quadrichromie à feuilles et à bobines. La norme ISO 12647-2 contribue à l'Objectif de Développement Durable 12: Consommation et production responsables: établir des modes de consommation et de production durables.

Etiglia a également été certifiée BRC. Grâce à la certification BRC, les producteurs peuvent démontrer qu'ils mettent tout en œuvre afin de fabriquer un produit sûr, qui fonctionne et respecte les législations, lors de la production d'emballages et de matériaux d'emballage.

“GRAPHIUS GROUP applique dans la mesure du possible une politique d'achat homogène, avec une évaluation des fournisseurs.”

Pour nos principaux partenaires et fournisseurs, nous enregistrons systématiquement ceux qui:

- Fonctionne selon un système de gestion environnementale;
- travaille selon un système de gestion de la qualité;
- est certifié BRC;
- est certifié FSC et/ou PEFC. Ces deux labels internationaux visent une gestion durable des forêts, mais présentent des différences.

GRAPHIUS GROUP applique une politique d'achat homogène, dans la mesure du possible, pour tous ses sites. Pour évaluer nos fournisseurs, nous appliquons plusieurs critères, comme:

- le fournisseur est nécessaire pour garantir notre fonctionnement;
- le fournisseur offre des services spécifiques qui garantissent notre fonctionnement et
- GRAPHIUS GROUP génère chez le fournisseur spécifique un montant d'achat supérieur à 50.000 € sur base annuelle.

Nous faisons donc cela systématiquement pour les (nouveaux) fournisseurs ou partenaires qui répondent à ces critères, mais pas (encore) pour tous les nouveaux fournisseurs ou partenaires, et ce pour des raisons organisationnelles. Un suivi adéquat prend du temps. Faire cela pour chaque nouveau fournisseur représente un défi colossal.

“Les clients peuvent compenser les émissions de CO₂ de leur commande. La demande en ce sens est faible.”

Nous avons déjà conclu un partenariat avec plusieurs sociétés ou entreprises en raison de leur identité (de marque) spécifique et de leurs antécédents. Les exemples les plus récents sont Mirto Print et Mirto asbl.

MAILINGS SOUS EMBALLAGE PAPIER

En Belgique, le Gouvernement wallon pour promouvoir la prévention de certains

déchets et favoriser la propreté publique a pris la décision le 23 avril 2020, d'interdire à dater du 1^{er} janvier 2022 la distribution d'envois adressés sous film plastique avec une adresse de destination en Wallonie. En 2022, il existait encore une exception pour les publications dans les envois qui ont été adressés distribués sous film plastique avant le 8 mai 2020. Cette exception n'est plus d'application depuis le 1^{er} janvier 2023.

Au sein de GRAPHIUS GROUP, nous nous sommes bien préparés à l'envoi des mailings sous emballage papier et à proposer une méthode d'emballage efficace et respectueuse de l'environnement.



NOS POINTS D'ACTION ENVIRONNEMENTAUX ET SOCIAUX

	UNITÉ	OBJECTIF	OBJECTIF	OBJECTIF RÉALISÉ	2022	2020
PERSONNES						
Équipe GRAPHIUS GROUP						
* Nombre de salariés du GRAPHIUS GROUP	personne				603	387
* Salariés indépendants	personne				11	7
* Heures travaillées par les travailleurs temporaires	%				3	1
Statut						
* Ouvrier	%				67	75
* Employé	%				33	25
Sexe						
* Femmes	%	23	23		21	22
* Hommes	%				79	78
Employés par groupe d'âge						
* ≤ 24 ans	%	6	5		4	4
* 25 - 49 ans	%				40	46
* 50 - 60 ans	%				41	39
* 60 - 65 ans	%				12	10
* ≥ 65 ans	%				2	0,03
Employés par département						
* calcul	%					2
* prépresse	%				9	8
* imprimerie	%				18	15
* reliure de livres - finition	%				42	45
* Gestionnaires de commandes	%					8
* entreposage et logistique	%				7	8
* ventes et marketing	%				17	3
* cadres	%				3	5
* services du personnel	%					6
* entretien et installations	%				2	
* autres	%				2	

	UNITÉ	OBJECTIF	OBJECTIF	OBJECTIF RÉALISÉ	2022	2020
Sécurité						
* accidents de travail (% nombre de salariés)	%	1	1,5	✓	0,7	3
* heures de maladie (% du nombre d'heures travaillées)	%			✓	0,22	0,73
Diversité des employés						
* employés en situation de handicap et programme de réintégration	personne	3	2	✓	2,9	0,5
* nationalités	#	15	15	✓	17	16
Formation						
* nombre d'heures de formation par des tiers (% du nombre d'heures travaillées)	%				0,04	0,09
* nombre d'heures de formation interne (% du nombre d'heures travaillées)	%	4	3	✓	4	2

ENVIRONNEMENT

MATIÈRES PREMIÈRES ET CONSOMMABLES

Papier

* Papier certifié FSC	%	57	50	✓	55	46
* Papier certifié PEFC	%	20	15	✓	18	12
* Papier 100% recyclé	%	17	15	✓	15	12

Encre

* encre à base d'huile végétale	%	99,7	99,5	✓	99,6	99,3
---------------------------------	---	------	------	---	------	------

ÉNERGIE

électricité produite par le soleil	%		5	✓	7,9	3,4
Quantité de carburant achetée (logistique et déplacements domicile-travail)	l/employé	185	250	✓	190	288
Kilomètres parcourus à vélo pour les déplacements domicile-travail	km/employé	1350	1000	✓	1315	842

ÉMISSIONS DE CO₂

Émissions de CO ₂ par 1000 feuilles imprimées	/1000 feuilles	8	8,5		8,79	9,31
--	----------------	---	-----	--	------	------

DÉCHETS

Recyclage / achat de papier	%	26	27		28	29
-----------------------------	---	----	----	--	----	----

OBJECTIF 2022

OBJECTIFS À ATTEINDRE PAR 31/12/2022

POINTS D'ACTION ÉCOLOGIQUE ET SOCIAUX

GRAPHIUS GROUP

- * nouveau camion : un Volvo FM Euro 6 Step D ✓
- * écologisation de la flotte de véhicules ✓
- * étude d'un projet de cafétéria pour les employés en fonction des tranches d'âge et politique de rémunération personnalisée ✓
- * sondage réalisé auprès des collaborateurs sur les thèmes suivants: santé, aspects psychosociaux, conditions de travail, maladies et sécurité. X - reporté à l'automne 2023
- * étude d'un système d'évaluation qui soit efficace et qui assure la continuité la continuité. ✓

GRAPHIUS GAND

- * nouvelles unités techniques HVAC signées Daikin pour le nouveau bâtiment ✓
- * réaménagement complet de la mobilité cycliste et piétonne sur le site dans le cadre du nouveau bâtiment ✓
- * nouvel abri à vélos, plus grand et fermé ✓
- * nouvelle action pour promouvoir la mobilité à vélo, qui accroîtra le bien-être des collaborateurs et qui est favorable pour l'environnement ✓

PPO GRAPHIC

- * HVAC - programme d'investissement pour rendre le bâtiment 'futureproof' ✓, partie de l'investissementt réalisé
- * installation d'un système de retour d'air sur l'unité d'aspiration de papier ✓

OBJECTIFS À ATTEINDRE PAR 31/12/2024

POINTS D'ACTION ÉCOLOGIQUE ET SOCIAUX

GRAPHIUS GROUP

- * Réduire l'empreinte carbone de 15%
 - ° En 2023 : élaboration d'un plan d'action, en coopération avec un partenaire extérieur
 - ° En 2024 : mise en œuvre des actions, après élaboration d'un plan d'action
- * augmenter le nombre de stations de recharge de 20
- * réduire les déchets de papier (feuilles d'encart et surplus) de 4%
- * programme d'investissement pour améliorer l'ergonomie des employés
- * Installation d'un éclairage LED sur tous les sites
- * sondage réalisé auprès des collaborateurs sur les thèmes suivants: santé, aspects psychosociaux, conditions de travail, maladies et sécurité.
- * Adapter le 'Sustainable printing guide' de PARK à l'usage du GRAPHIUS GROUP
- * lancement d'un "Prix GRAPHIUS du développement durable".

GRI CONTENT INDEX

Statement of use

GRAPHIUS GROUP has reported the information cited in this GRI content index for the period 1/1/2022 - 31/12/2022 with reference to the GRI Standards.

GRI 1 used GRI 1: Foundation 2021

GRI STANDARD	DISCLOSURE	LOCATION
GRI 2: General Disclosures 2021	2-1 Organizational details	1.
	2-2 Entities included in the organization's sustainability reporting	6.3.
	2-3 Reporting period, frequency and contact point	6.1.
	2-4 Restatements of information	6.2.
	2-5 External assurance	6.4.
	2-6 Activities, value chain and other business relationships	3.
	2-7 Employees	2.
	2-8 Workers who are not employees	2.
	2-9 Governance structure and composition	2.
	2-10 Nomination and selection of the highest governance body	2.
	2-11 Chair of the highest governance body	2.
	2-12 Role of the highest governance body in overseeing the management of impacts	2.
	2-13 Delegation of responsibility for managing impacts	2.
	2-14 Role of the highest governance body in sustainability reporting	2.
	2-15 Conflicts of interest	aucun
	2-16 Communication of critical concerns	aucun
	2-17 Collective knowledge of the highest governance body	/
	2-18 Evaluation of the performance of the highest governance body	/
	2-19 Remuneration policies	/
	2-20 Process to determine remuneration	/
	2-21 Annual total compensation ratio	/
	2-22 Statement on sustainable development strategy	Avant-propos/5.
	2-23 Policy commitments	4.
	2-24 Embedding policy commitments	4.
	2-25 Processes to remediate negative impacts	/
	2-26 Mechanisms for seeking advice and raising concerns	/
	2-27 Compliance with laws and regulations	/
	2-28 Membership associations	2.
	2-29 Approach to stakeholder engagement	8.
	2-30 Collective bargaining agreements	9.3.

GRI STANDARD	DISCLOSURE	LOCATION
GRI 3: Material Topics 2021	3-1 Process to determine material topics	7.
	3-2 List of material topics	7.
	3-3 Management of material topics	7.
GRI 201: Economic Performance 2016	201-1 Direct economic value generated and distributed	2.
	201-2 Financial implications and other risks and opportunities due to climate change	7.2.
	201-3 Defined benefit plan obligations and other retirement plans	/
	201-4 Financial assistance received from government	/
GRI 202: Market Presence 2016	202-1 Ratios of standard entry level wage by gender compared to local minimum wage	9.3.
	202-2 Proportion of senior management hired from the local community	/
GRI 203: Indirect Economic Impacts 2016	203-1 Infrastructure investments and services supported	/
	203-2 Significant indirect economic impacts	/
GRI 204: Procurement Practices 2016	204-1 Proportion of spending on local suppliers	/
GRI 205: Anti-corruption 2016	205-1 Operations assessed for risks related to corruption	/
	205-2 Communication and training about anti-corruption policies and procedures	/
	205-3 Confirmed incidents of corruption and actions taken	/
GRI 206: Anti-competitive Behavior 2016	206-1 Legal actions for anti-competitive behavior, anti-trust, and monopoly practices	/
GRI 207: Tax 2019	207-1 Approach to tax	/
	207-2 Tax governance, control, and risk management	/
	207-3 Stakeholder engagement and management of concerns related to tax	/
	207-4 Country-by-country reporting	/
GRI 301: Materials 2016	301-1 Materials used by weight or volume	10.
	301-2 Recycled input materials used	10.
	301-3 Reclaimed products and their packaging materials	10.
GRI 302: Energy 2016	302-1 Energy consumption within the organization	10.
	302-2 Energy consumption outside of the organization	10.
	302-3 Energy intensity	/
	302-4 Reduction of energy consumption	10.
	302-5 Reductions in energy requirements of products and services	10.
GRI 303: Water and Effluents 2018	303-1 Interactions with water as a shared resource	5./7.2./10.
	303-2 Management of water discharge-related impacts	/
	303-3 Water withdrawal	données encore inconnues
	303-4 Water discharge	/
	303-5 Water consumption	10.
GRI 304: Biodiversity 2016	304-1 Operational sites owned, leased, managed in, or adjacent to, protected areas and areas of high biodiversity value outside protected areas	aucun
	304-2 Significant impacts of activities, products and services on biodiversity	aucun
	304-3 Habitats protected or restored	aucun
	304-4 IUCN Red List species and national conservation list species with habitats in areas affected by operations	/
GRI 305: Emissions 2016	305-1 Direct (Scope 1) GHG emissions	10.
	305-2 Energy indirect (Scope 2) GHG emissions	/

GRI STANDARD	DISCLOSURE	LOCATION
	305-3 Other indirect (Scope 3) GHG emissions	/
	305-4 GHG emissions intensity	/
	305-5 Reduction of GHG emissions	Tableau des données de performance
	305-6 Emissions of ozone-depleting substances (ODS)	/
	305-7 Nitrogen oxides (NOx), sulfur oxides (SOx), and other significant air emissions	/
GRI 306: Waste 2020	306-1 Waste generation and significant waste-related impacts	10.
	306-2 Management of significant waste-related impacts	10.
	306-3 Waste generated	10.
	306-4 Waste diverted from disposal	10.
	306-5 Waste directed to disposal	10.
GRI 308: Supplier Environmental Assessment 2016	308-1 New suppliers that were screened using environmental criteria	11.2
	308-2 Negative environmental impacts in the supply chain and actions taken	/
GRI 401: Employment 2016	401-1 New employee hires and employee turnover	9.
	401-2 Benefits provided to full-time employees that are not provided to temporary or part-time employees	/
	401-3 Parental leave	/
GRI 402: Labor/Management Relations 2016	402-1 Minimum notice periods regarding operational changes	/
GRI 403: Occupational Health and Safety 2018	403-1 Occupational health and safety management system	9.
	403-2 Hazard identification, risk assessment, and incident investigation	9.
	403-3 Occupational health services	9.
	403-4 Worker participation, consultation, and communication on occupational health and safety	9.
	403-5 Worker training on occupational health and safety	9.
	403-6 Promotion of worker health	9.
	403-7 Prevention and mitigation of occupational health and safety impacts directly linked by business relationships	/
	403-8 Workers covered by an occupational health and safety management system	9.
	403-9 Work-related injuries	9.
	403-10 Work-related ill health	/
GRI 404: Training and Education 2016	404-1 Average hours of training per year per employee	9.9.
	404-2 Programs for upgrading employee skills and transition assistance programs	9.9.
	404-3 Percentage of employees receiving regular performance and career development reviews	9.9.
GRI 405: Diversity and Equal Opportunity 2016	405-1 Diversity of governance bodies and employees	9.4./9.5./9.8.
	405-2 Ratio of basic salary and remuneration of women to men	9.4./9.5./9.8.
GRI 406: Non-discrimination 2016	406-1 Incidents of discrimination and corrective actions taken	aucun incident
GRI 407: Freedom of Association and Collective Bargaining 2016	407-1 Operations and suppliers in which the right to freedom of association and collective bargaining may be at risk	aucune situation décrite connue.
GRI 408: Child Labor 2016	408-1 Operations and suppliers at significant risk for incidents of child labor	aucune situation décrite connue.
GRI 409: Forced or Compulsory Labor 2016	409-1 Operations and suppliers at significant risk for incidents of forced or compulsory labor	aucune situation décrite connue.
GRI 410: Security Practices 2016	410-1 Security personnel trained in human rights policies or procedures	aucun

GRI STANDARD	DISCLOSURE	LOCATION
GRI 411: Rights of Indigenous Peoples 2016	411-1 Incidents of violations involving rights of indigenous peoples	aucune situation décrite connue.
GRI 413: Local Communities 2016	413-1 Operations with local community engagement, impact assessments, and development programs	8.1./8.2.
	413-2 Operations with significant actual and potential negative impacts on local communities	8.1./8.2.
GRI 414: Supplier Social Assessment 2016	414-1 New suppliers that were screened using social criteria	9.8./11.2.
	414-2 Negative social impacts in the supply chain and actions taken	aucun impact négatif connu
GRI 415: Public Policy 2016	415-1 Political contributions	aucun
GRI 416: Customer Health and Safety 2016	416-1 Assessment of the health and safety impacts of product and service categories	aucun impact négatif
	416-2 Incidents of non-compliance concerning the health and safety impacts of products and services	aucun incident
GRI 417: Marketing and Labeling 2016	417-1 Requirements for product and service information and labeling	pas d'exigences spécifiques
	417-2 Incidents of non-compliance concerning product and service information and labeling	aucun incident signalé
	417-3 Incidents of non-compliance concerning marketing communications	aucun incident signalé
GRI 418: Customer Privacy 2016	418-1 Substantiated complaints concerning breaches of customer privacy and losses of customer data	aucune plainte de ce type n'a été rapportée



GRAPHIUSGROUP

ESTABLISHED 1928

+32 (0) 9218 08 41
info@graphiusgroup.com
www.graphiusgroup.com

PERSONNE DE CONTACT pour les questions, remarques et conseils concernant notre rapport de durabilité:
GRAPHIUS – www.graphius.com – Ann Dehoucke

Demandez le rapport de durabilité via sustainability@graphius.com

Assistance à l'élaboration du rapport de durabilité: CODE ZEBRA – Halina Bletek – www.codezebra.be

Suivez-nous sur  -  -  - @graphiusgroup

